

eclass4u

ΥΠΗΡΕΣΙΕΣ ΨΗΦΙΑΚΗΣ ΕΚΠΑΙΔΕΥΣΗΣ

MULTIPLE CHOICE QUESTIONS

ΔΕΟ34- MICRO |

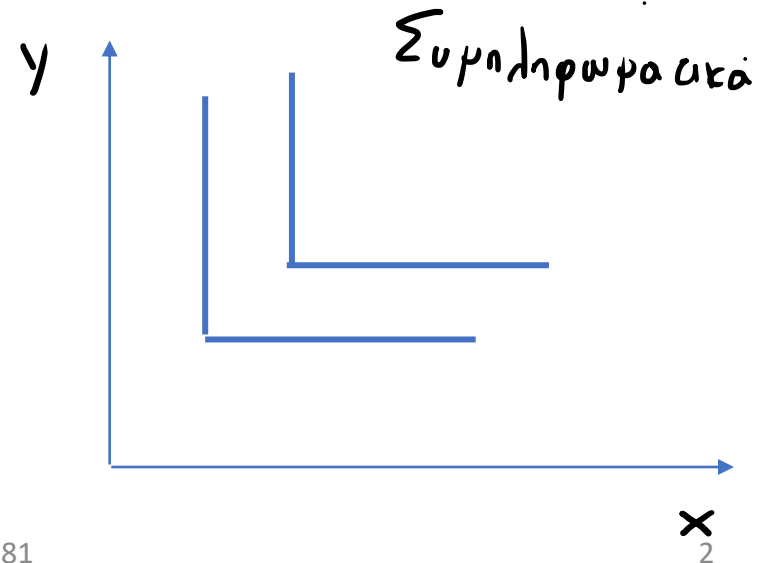
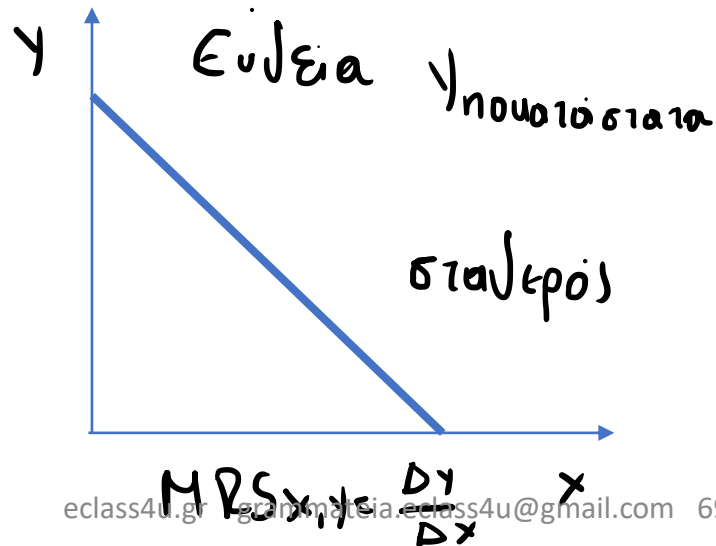
ΠΟΙΟ ΑΠΌ ΤΑ ΠΑΡΑΚΑΤΩ ΔΕΝ ΙΣΧΥΕΙ

A) Καθώς μετακινούμαστε δεξιά πάνω σε μια κυρτή καμπύλη αδιαφορίας ο οριακός λόγος υποκατάστασης μειώνεται **Ισχύει**

B) εάν η κλίση του εισοδηματικού περιορισμού σε απολυτές τιμές είναι ίση με 2 τότε η τιμή του αγαθού είναι διπλάσια της τιμής του άλλου αγαθού **Ισχύει**

Γ) καθώς αυξάνουμε τη κατανάλωση ενός αγαθού η οριακή χρησιμότητα μειώνεται. $\uparrow x \Rightarrow \downarrow MU_x = \frac{dU}{dx}$ **Ισχύει**

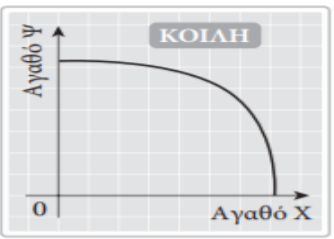
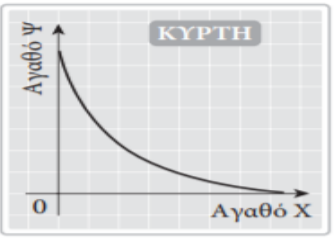
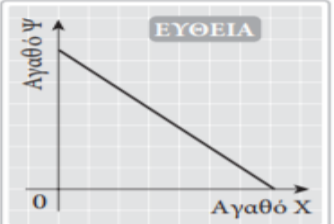
Δ) πάνω σε μια κοίλη καμπύλη παραγωγικών δυνατοτήτων, καθώς αυξάνουμε τη ποσότητα της παραγωγής ενός αγαθού το κόστος ευκαιρίας ενός αγαθού σε όρους του άλλου αγαθού μειώνεται



B) Η υλίση του Εισοδηματικού Περιορισμού ισούται με τον λόγο των τιμών

$$\frac{P_x}{P_y} \text{ από δεδομένα } \frac{P_x}{P_y} = \varrho \Leftrightarrow P_x = \varrho P_y \text{ ορα ίσχύει και το B}$$

► ΜΟΡΦΕΣ Κ.Π.Δ.

Μορφή	Παραγωγικοί Συντελεστές	Κόστος Ευκαιρίας
 <p>ΚΟΙΛΗ</p>	<p>Οι παραγωγικοί συντελεστές είναι ολοένα και λιγότερο κατάλληλοι για την παραγωγή του υπόψη αγαθού.</p> <p>* Η πιο σύνηθης περίπτωση</p>	<u>ΑΥΞΑΝΟΜΕΝΟ</u>
 <p>ΚΥΡΤΗ</p>	<p>Οι παραγωγικοί συντελεστές είναι ολοένα και περισσότερο κατάλληλοι για την παραγωγή του υπόψη αγαθού.</p>	ΦΘΙΝΟΝ
 <p>ΕΥΘΕΙΑ</p>	<p>Οι παραγωγικοί συντελεστές είναι εξίσου κατάλληλοι για την παραγωγή και των δύο αγαθών.</p>	ΣΤΑΘΕΡΟ

δ) κοίλη υψηλή Παραγωγική Δυνατότητα
ΚΕ είναι αυξανόμενο

Ποιό από τα παρακάτω δεν ισχύει:

α) Εάν αυξηθεί το εισόδημα του καταναλωτή κατά 20% και οι τιμές των δύο αγαθών αυξηθούν κατά 20%, τότε ο εισοδηματικός περιορισμός θα παραμείνει αμετάβλητος. **Ισχύει**

β) Εάν ο λόγος των οριακών χρησιμοτήτων είναι μεγαλύτερος από το λόγο των τιμών, τότε ο καταναλωτής προκειμένου να μεγιστοποιήσει τη χρησιμότητά του, θα πρέπει να αυξήσει την κατανάλωση του αγαθού το οποίο έχει το μεγαλύτερο ρόλο οριακής χρησιμότητας προς την τιμή. **Ισχύει**

γ) Εάν οι παραγωγικοί συντελεστές είναι το ίδιο κατάλληλοι για τα δύο αγαθά τότε η καμπύλη παραγωγικών δυνατοτήτων θα είναι κοίλη. **Δεν Ισχύει**

δ) Εάν τα δύο αγαθά είναι υποκατάστατα, ο οριακός λόγος υποκατάστασης είναι σταθερός σε όλα τα σημεία της καμπύλης αδιαφορίας

ε) Αρχικοί Εισοδηματικοί Περιορισμοί $P_x * Q_x + P_y * Q_y = M$
Μετά την αύξηση κατά 20% των τιμών για αντίστοιχα $P_x' = P_x + 20\% \cdot P_x \Rightarrow P_x' = 1,2 P_x$
 $P_y' = 1,2 P_y$
 $M' = 1,2 M$

Ο υαυνούρχιος Εισοδήματος Περιορισμός

$$P'_x + Q_x + P'_y * Q_y = M' \Leftrightarrow 1,2 P_x * Q_x + 1,2 P_y * Q_y = 1,2 M \neq$$

$$1,2 (P_x * Q_x + P_y * Q_y) = 1,2 M \Leftrightarrow$$

$$P_x * Q_x + P_y * Q_y = M$$

Αρα η Πρόταση α Ιαχίει

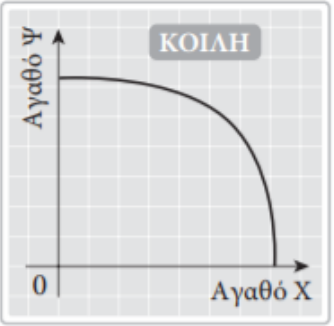
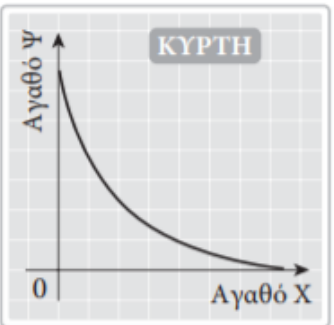
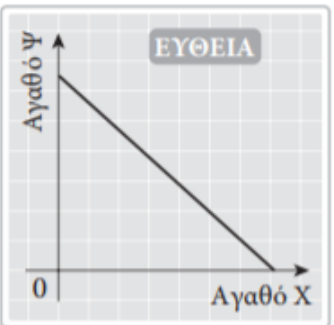
B) $\frac{MU_x}{MU_y} > \frac{P_x}{P_y} \Leftrightarrow \frac{MU_x}{P_x} > \frac{MU_y}{P_y}$ Αρα Ιαχίει υαυ το Β
αυα γία Ερλίσω Ισορροπία

Υα ηρενεί να ↑ τω Ποσότητα του Χ

υα υα βετίωω τω ↓ τω Ποσότητα του Υ

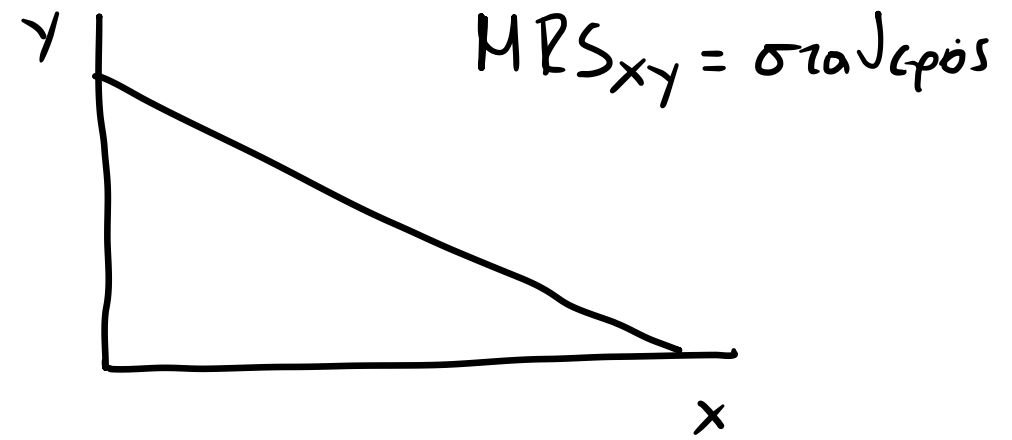
* Το μεγαίλο μεγαλώωω το Μικρό βυυρείωω

► ΜΟΡΦΕΣ Κ.Π.Δ.

Μορφή	Παραγωγικοί Συντελεστές	Κόστος Ευκαιρίας
 <p>ΚΟΙΛΗ</p>	<p>Οι παραγωγικοί συντελεστές είναι ολοένα και λιγότερο κατάλληλοι για την παραγωγή του υπόψη αγαθού.</p> <p>* Η πιο σύνηθης περίπτωση</p>	ΑΥΞΑΝΟΜΕΝΟ
 <p>ΚΥΡΤΗ</p>	<p>Οι παραγωγικοί συντελεστές είναι ολοένα και περισσότερο κατάλληλοι για την παραγωγή του υπόψη αγαθού.</p>	ΦΘΙΝΟΝ
 <p>ΕΥΘΕΙΑ</p>	<p>Οι παραγωγικοί συντελεστές είναι εξίσου κατάλληλοι για την παραγωγή και των δύο αγαθών.</p>	ΣΤΑΘΕΡΟ

* Όταν η καμπύλη Π. Δωατοποίηση είναι κοίλη δεν είναι οι Παραγωγικοί Συντελεστές εξίσου κατάλληλοι.

Το δ σωστό διότι

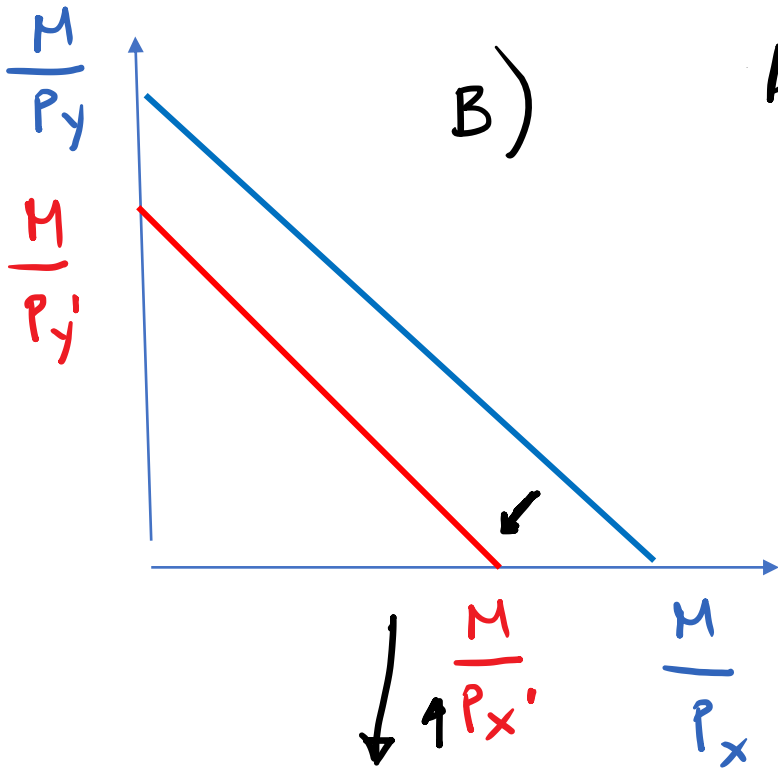


3. Ποιό από τα παρακάτω δεν ισχύει:

- α) Ο οριακός λόγος υποκατάστασης του αγαθού X με Y μας δείχνει, εάν αυξηθεί η ποσότητα του αγαθού Y κατά μία μονάδα, πόσο θα πρέπει να μειωθεί η ποσότητα του αγαθού X, ώστε ο καταναλωτής να έχει την ίδια χρησιμότητα.
- β) Εάν αυξηθεί η τιμή του αγαθού X κατά 10%, και η τιμή του αγαθού Y κατά 20%, ο εισοδηματικός περιορισμός που αναπαριστάται σε ένα σύστημα αξόνων όπου η ποσότητα του αγαθού Y είναι στον κάθετο άξονα θα έχει μεγαλύτερη κλίση.
- γ) Όταν αυξάνεται το εισόδημα του καταναλωτή, μετατοπίζονται προς τα δεξιά ο εισοδηματικός περιορισμός, η καμπύλη αδιαφορίας και η καμπύλη ζήτησης.
- δ) Όταν δύο αγαθά είναι συμπληρωματικά οι καμπύλες αδιαφορίας έχουν σχήμα ορθής γωνίας.

Το α ίσχυει διότι MRS_{yx} (επιβίωση λέει ο ορισμός λόγος του x με y άρα $MRS_{yx} = \frac{\Delta x}{\Delta y}$)

Εάν αυξηθεί το y κατά μια μονάδα πόσο θα πρέπει να πτωθεί η κατανάλωση του x ώστε ο καταναλωτής να έχει την ίδια χρησιμότητα.



B)

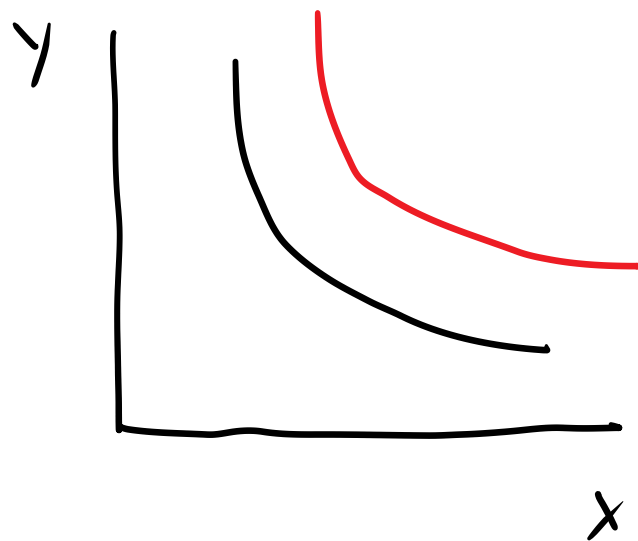
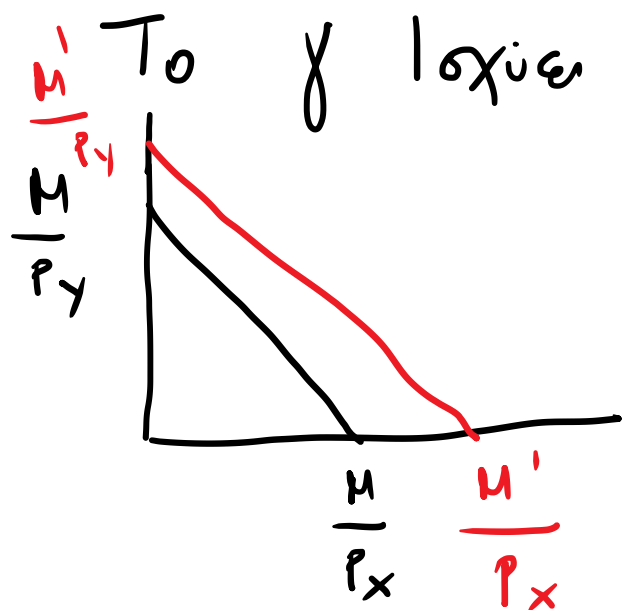
Αρχική τιμή του εισοδήματος $\frac{P_x}{P_y}$

Μετά την αύξηση θα είναι $P_x' = P_x + 10\% \cdot P_x \Rightarrow P_x' = 1,1 P_x$
 $P_y' = P_y + 20\% \cdot P_y \Rightarrow P_y' = 1,2 P_y$

άρα η νέα τιμή

$$\frac{1,1 P_x \uparrow}{1,2 P_y \uparrow} = 0,9167 \frac{P_x}{P_y} \quad \text{Μικρότερη τιμή}$$

Το Β δεν ίσχυει



Αρα λοχίει και το δ

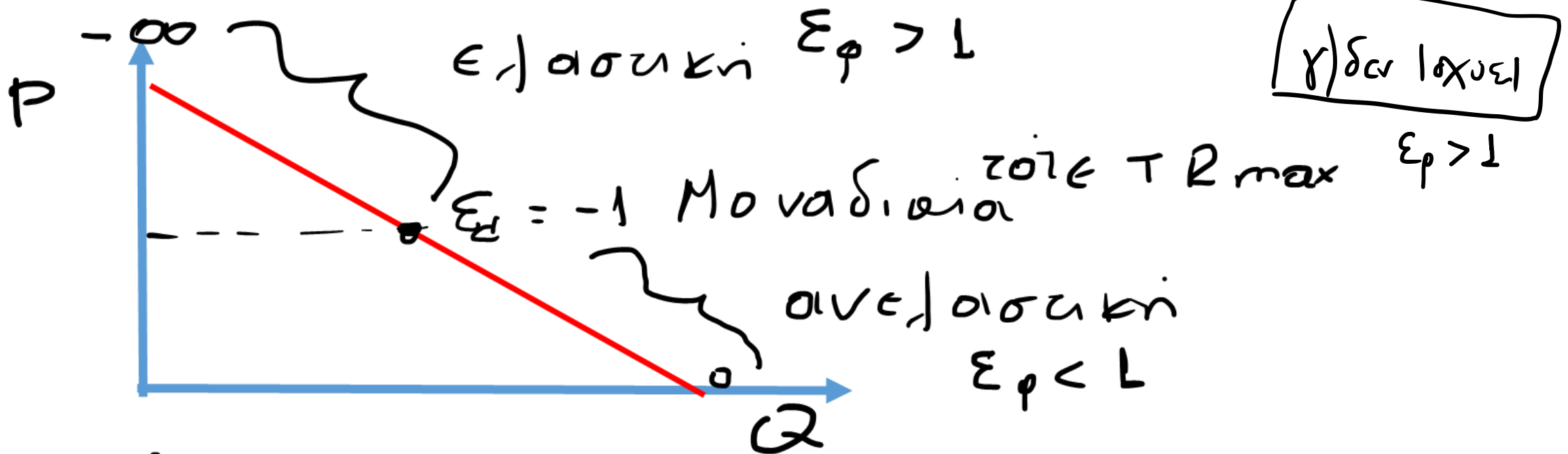
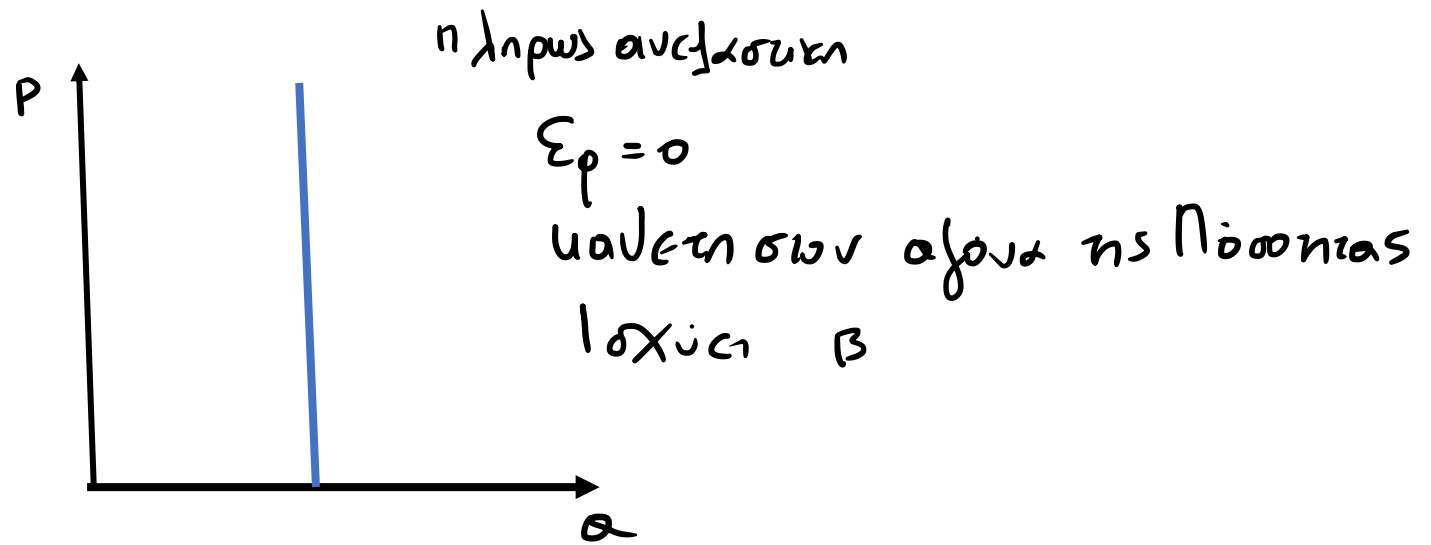
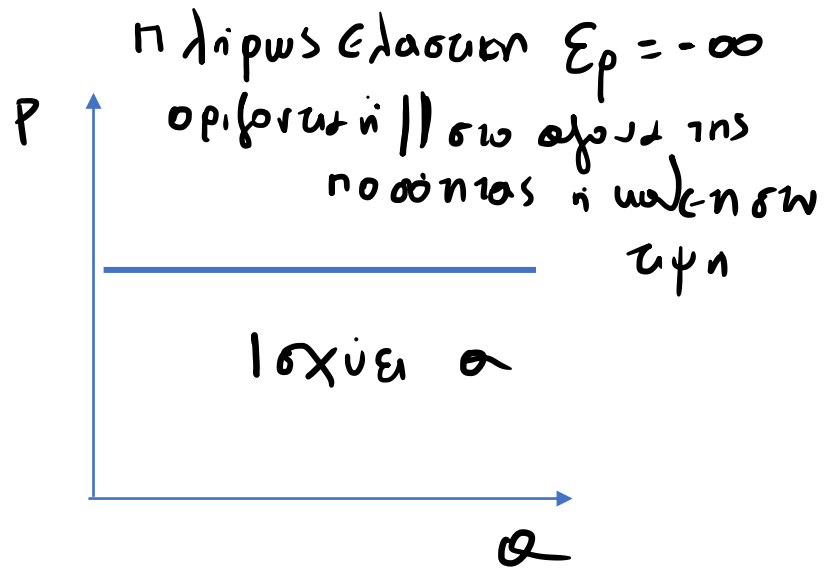
Η υπέρυθη ζήτηση έχει
Προδιοριστικό Παραγόνια
το Εισόδημα να μετατοπιστεί
προς τα δεξιά

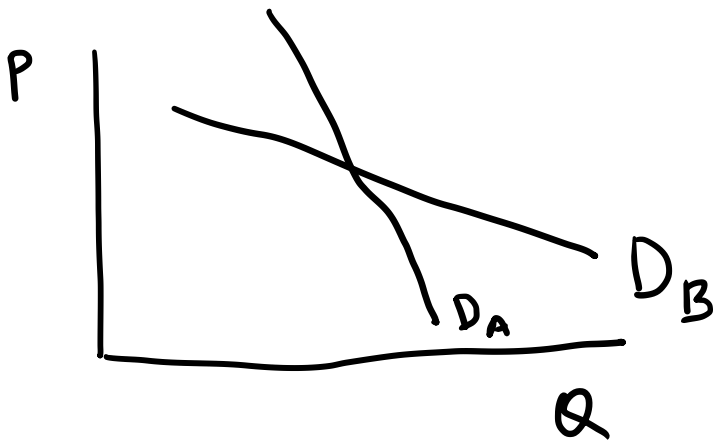


4. Ποιό από τα παρακάτω δεν ισχύει:

- α) Όταν η καμπύλη ζήτησης είναι πλήρως ελαστική έχει άπειρη ελαστικότητα σε κάθε σημείο και είναι κάθετη στον άξονα της τιμής.
- β) Όταν η καμπύλη ζήτησης είναι πλήρως ανελαστική έχει μηδενική ελαστικότητα σε κάθε σημείο και είναι κάθετη στον άξονα της ποσότητας.
- γ) Σε μία γραμμική καμπύλη ζήτησης τα σημεία που βρίσκονται πάνω και αριστερά του σημείου που βρίσκεται στη μέση της καμπύλης θα έχουν σε απόλυτες τιμές ελαστικότητα ζήτησης ως προς την τιμή μικρότερη της μονάδας.
- δ) Εάν οι καμπύλες ζήτησης του καταναλωτή Α και του καταναλωτή Β διέρχονται από το ίδιο σημείο, τότε πιο μεγάλη ελαστικότητα ως προς την τιμή θα έχει ο καταναλωτής του οποίου η κλίση της καμπύλης ζήτησης (dP/dQ) είναι πιο μικρή.

■





Κατανομή Α . πιο μικρό $\frac{dP}{dQ}$ (απόκλιση)
 αυξάνεται πιο απότομα

Κατανομή Β πιο μικρό $\frac{dP}{dQ} = κλίση$.

$$\left. \begin{aligned} \epsilon_{PA} &= \frac{dQ_A}{dP_A} * \frac{P_A}{Q_A} \\ \epsilon_{PB} &= \frac{dQ_B}{dP_B} * \frac{P_B}{Q_B} \end{aligned} \right\} \begin{array}{l} \theta \alpha \text{ είναι πιο} \\ \theta \omega \rho \nu \end{array}$$

$$\frac{dP_B}{dQ_B} < \frac{dP_A}{dQ_A} \quad \text{πιο απότομη οριζόντια της κατανομής} \quad \theta \alpha \text{ είναι}$$

$$\frac{dQ_B}{dP_B} > \frac{dQ_A}{dP_A} \quad \text{πιο ευθεία} \quad \epsilon_{PB} > \epsilon_{PA}$$

Απόκλιση

Ποιό από τα παρακάτω δεν ισχύει:

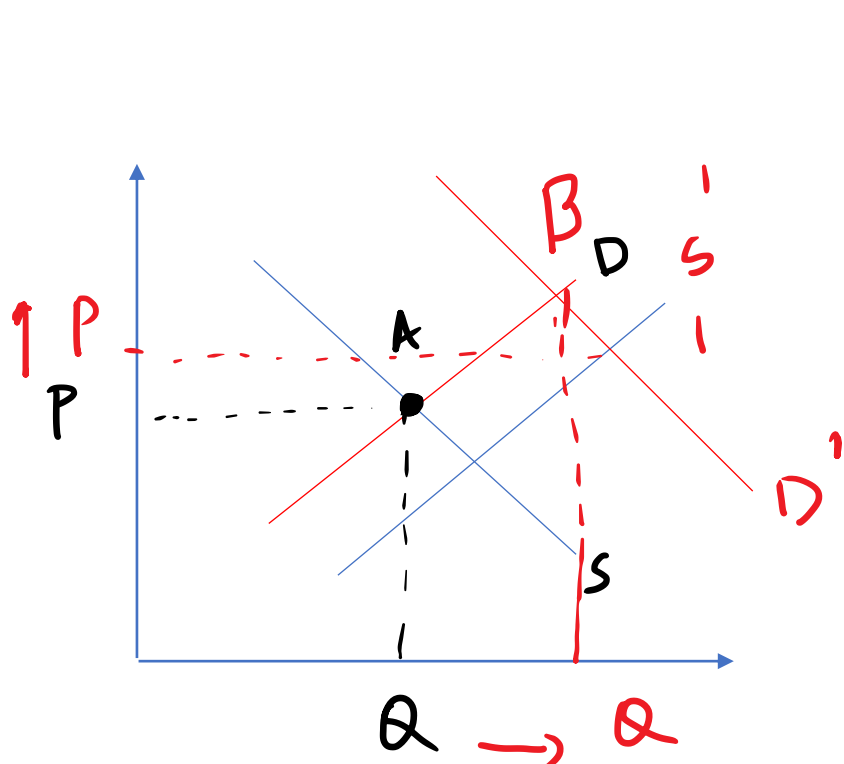
- α) Η αγοραία καμπύλη ζήτησης είναι το κάθετο άθροισμα των ατομικών καμπυλών ζήτησης.
- β) Σύμφωνα με το νόμο της ζήτησης, εάν αυξηθεί η τιμή του αγαθού και οι προσδιοριστικοί παράγοντες της ζήτησης παραμείνουν σταθεροί τότε θα μειωθεί η ζητούμενη ποσότητα του αγαθού.
- γ) Εάν η καμπύλη ζήτησης είναι ισοσκελής υπερβολή τότε η συνολική δαπάνη των καταναλωτών θα είναι η ίδια σε κάθε σημείο.
- δ) Εάν ταυτόχρονα αυξηθεί η ζήτηση και μειωθεί η προσφορά, θα αυξηθεί η τιμή ισορροπίας αλλά είναι αβέβαιο για το τι θα συμβεί στην ποσότητα ισορροπίας.

* α) **Δεν ισχύει** γιατί η αγοραία καμπύλη ζήτησης είναι το οριζόντιο άθροισμα των ατομικών καμπυλών ζήτησης

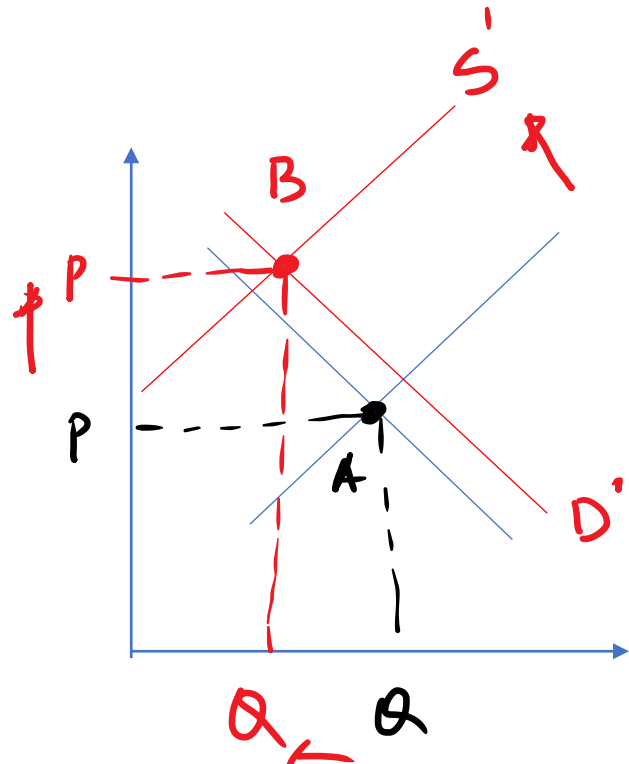
β) Νόμος της ζήτησης $\downarrow \uparrow P \Rightarrow \uparrow \downarrow Q$ **Ισχύει**

γ) Ισοσκελής υπερβολή είναι μια συνάρτηση της μορφής $Q = \frac{A}{P} \Rightarrow \epsilon_p = -1$
 $\frac{1}{TR} \max$

Θα πρέπει να εφευρίσκω τα 3 σχήματα
 διότι ταυτόχρονα αυξάνεται η ζήτηση και μειώνεται η Προσφορά.

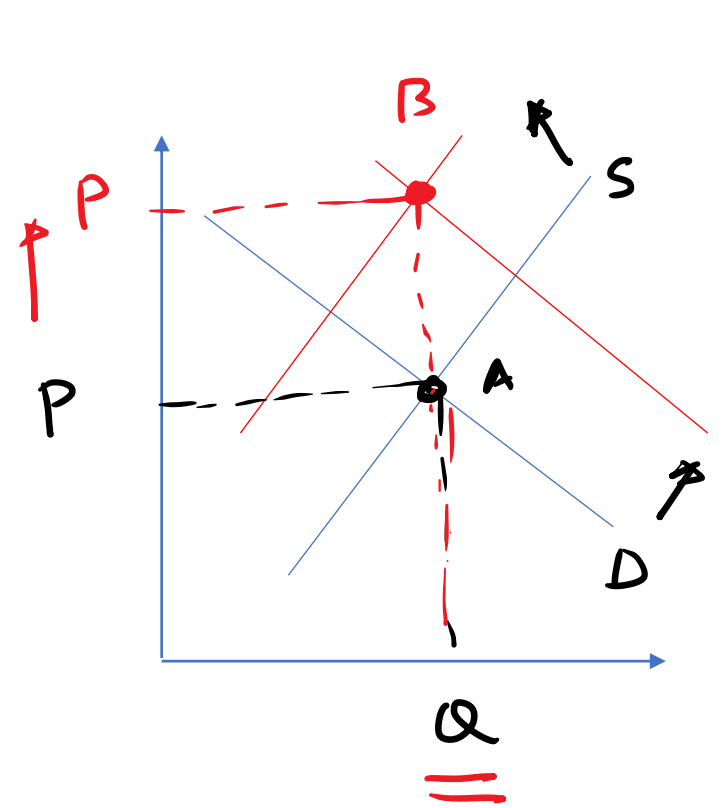


$\uparrow P$ και $\uparrow Q$



$\uparrow P$ αλλά $\downarrow Q$

λοχαυ η Προσφορά δ



$\uparrow P$ αλλά η Ποσότητα
 παραμένει
 σταθερή

Ποιο από τα παρακάτω δεν ισχύει:

- α) Η ζήτηση ενός αγαθού είναι πιο ελαστική όσο πιο στενά υποκατάστατα έχει το αγαθό αυτό.
- β) Η ζήτηση ενός αγαθού είναι πιο ανελαστική μακροχρόνια.
- γ) Όσο περισσότερες είναι οι χρήσεις ενός αγαθού τόσο πιο ανελαστική θα είναι η ζήτησή του.
- δ) Όσο μικρότερο είναι το ποσό του εισοδήματος που δαπανάται στο αγαθό τόσο πιο ανελαστική θα είναι η ζήτησή του.

* Ελαστική ζήτηση σημαίνει $\Delta Q\% > \Delta P\%$. $\uparrow P \Rightarrow \downarrow Q$ α) ισχύει

* β) Ερώτημα Η ζήτηση για ένα αγαθό είναι πιο ελαστική $\Delta Q\% > \Delta P\%$ α) ισχύει το Β

* γ) Αληθής η πρόταση - Ισχύει όσοι περισσότερες οι χρήσεις οι υφών με το αγαθό αυτό που δείχνουν οι ϵ -χω περισσότερο αναγκη

* δ) Ισχύει.

Ποιό από τα παρακάτω δεν ισχύει:

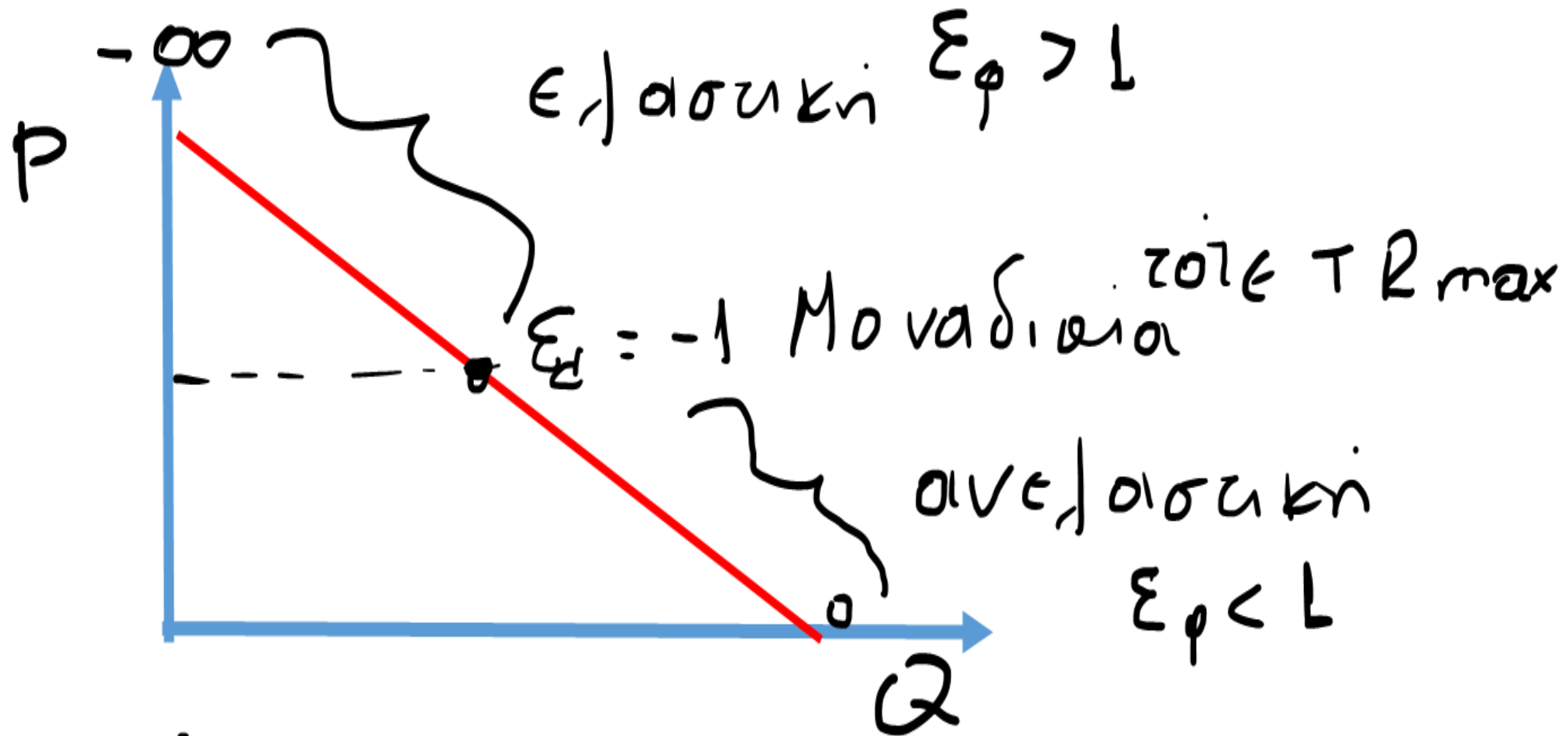
- α) Σε ένα αγαθό με ανελαστική ζήτηση η συνολική δαπάνη μεταβάλλεται προς την ίδια κατεύθυνση με την μεταβολή της τιμής.
- β) Σε ένα αγαθό με ελαστική ζήτηση η συνολική δαπάνη μεταβάλλεται προς την αντίθετη κατεύθυνση με την μεταβολή της τιμής.
- γ) Σε ένα αγαθό που έχει σταθερή συνολική δαπάνη η ελαστικότητα ζήτησης είναι μοναδιαία.
- δ) Σε ένα αγαθό με τελείως ανελαστική ζήτηση η συνολική δαπάνη μεταβάλλεται κατά το ποσό της μεταβολής της ζητούμενης ποσότητας.

α) Ισχύει

β) Ισχύει

γ) Ισχύει $\epsilon_p = -1$ και TR_{max} Μοναδιαία Ελαστικότητα

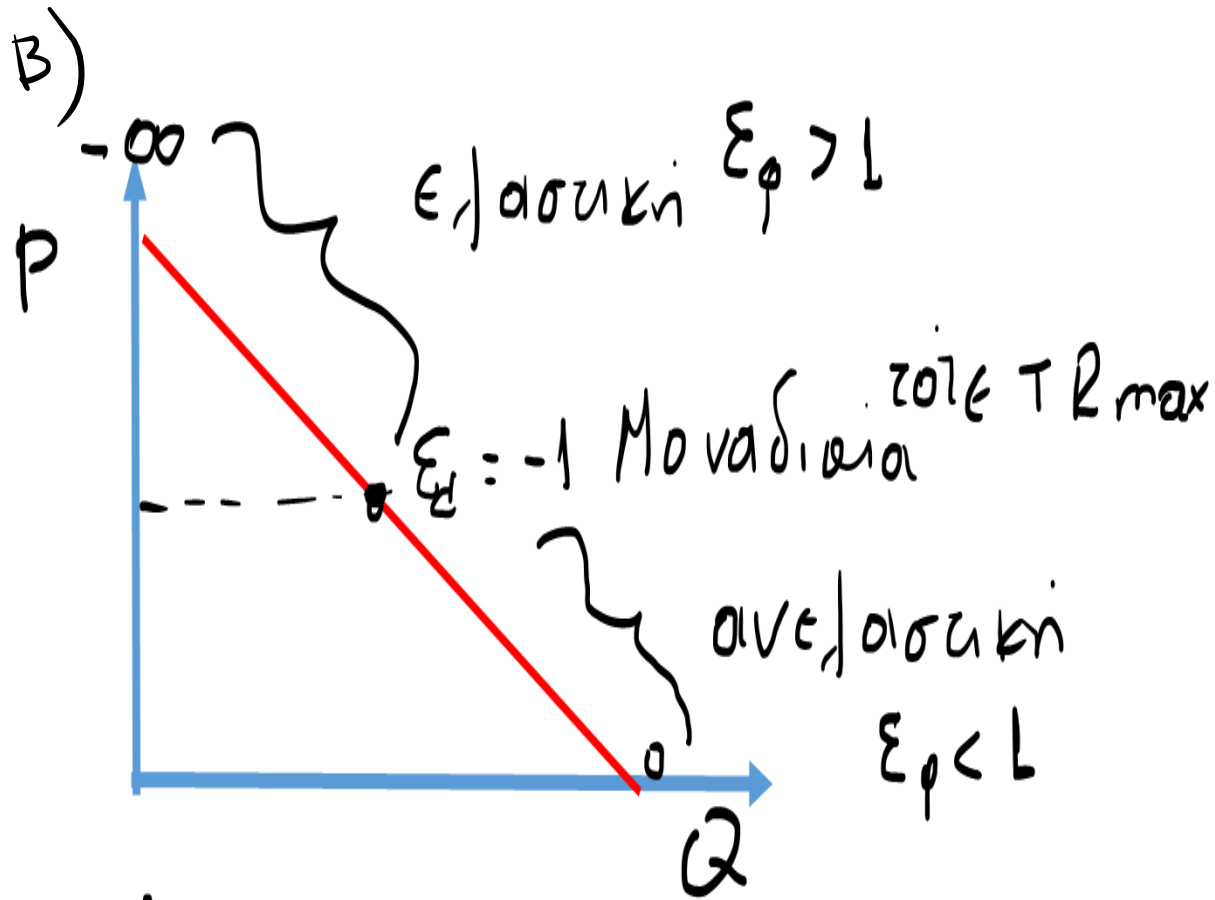
δ) Η Συνολική Δαπάνη εφαρμόζει ομοίως ως Μεταβολή της Τιμής



Ποιό από τα παρακάτω δεν ισχύει:

- α) Όταν η σταυροειδής ελαστικότητα δύο αγαθών είναι αρνητική τα αγαθά είναι συμπληρωματικά.
- β) Στο σημείο που η ελαστικότητα είναι μοναδιαία μεγιστοποιούνται τα συνολικά έσοδα των επιχειρήσεων και η συνολική δαπάνη των καταναλωτών
- γ) Εάν το αγαθό έχει ανελαστική ζήτηση μία αύξηση της τιμής του θα μειώσει την συνολική δαπάνη.
- δ) Όταν η ποσοστιαία μεταβολή της ζητούμενης ποσότητας είναι σε απόλυτες τιμές μεγαλύτερη από την ποσοστιαία μεταβολή της τιμής το αγαθό έχει ελαστική ζήτηση.

* α) Σταυροειδής Θ.Υ.Α.Σ : Συτηληρωτικα έχω αρνητική
 Σταυροειδή ελαστικότητα

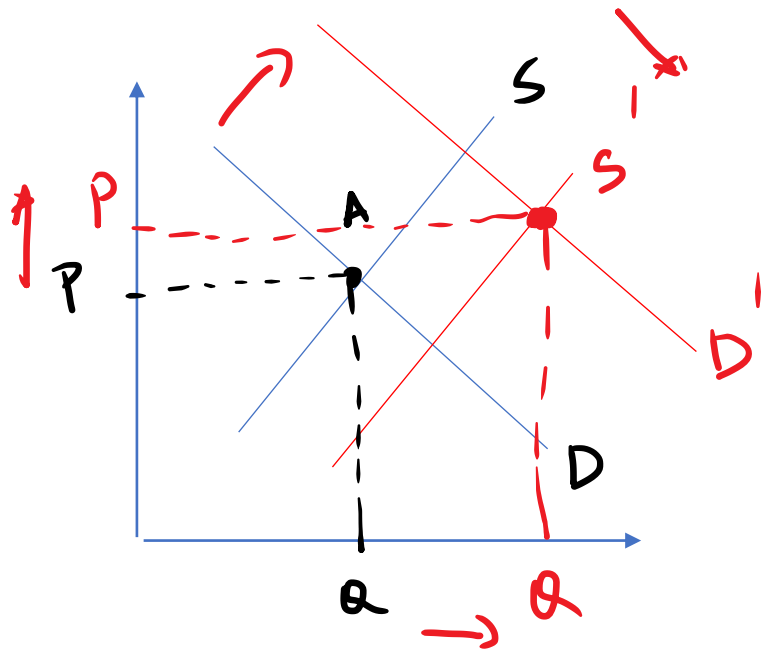


γ) Δεν λοχύει αν αυξηθεί
 η τιμή και η ζητηση
 είναι ανελαστική και
 $TR = CQ$ και η παραγωγή
 η η Δανάση και η παραγωγή
 αυξάνεται

δ) λοχύει $\Delta Q\% > \Delta P\%$
 ζητηση $\epsilon_P > 1$ ελαστική

Ποιό από τα παρακάτω δεν ισχύει:

- α) Όταν η ζήτηση αυξηθεί περισσότερο από την προσφορά, θα αυξηθεί η τιμή και θα μειωθεί η ποσότητα ισορροπίας. **ΔΕΝ ΙΣΧΥΕΙ**
- β) Όταν η ζήτηση μειωθεί λιγότερο από την προσφορά, θα αυξηθεί η τιμή και θα μειωθεί η ποσότητα ισορροπίας
- γ) Εάν ταυτόχρονα μειωθεί η ζήτηση και αυξηθεί η προσφορά, θα μειωθεί η τιμή ισορροπίας αλλά είναι αβέβαιο για το τι θα συμβεί στην ποσότητα ισορροπίας.
- δ) Εάν ταυτόχρονα μειωθεί η ζήτηση και μειωθεί η προσφορά, θα μειωθεί η τιμή ισορροπίας αλλά είναι αβέβαιο για το τι θα συμβεί στην ποσότητα ισορροπίας.



Ποιό απο τα παρακάτω δεν ισχύει:

- α) Βραχυχρόνια είναι η περίοδος όπου τουλάχιστον ένας παραγωγικός συντελεστής παραμένει σταθερός.
- β) Το μέσο προϊόν μας δείχνει την αύξηση του προϊόντος εάν αυξηθεί η ποσότητα της εργασίας κατά μία μονάδα.
- γ) Ο νόμος των φθίνουσών οριακών αποδόσεων εμφανίζεται στη βραχυχρόνια περίοδο, ενώ οι φθίνουσες αποδόσεις κλίμακας στη μακροχρόνια περίοδο.
- δ) Σύμφωνα με το νόμο των φθίνουσών αποδόσεων μετά από ένα σημείο η περαιτέρω αύξηση του μεταβλητού συντελεστή θα έχει ως αποτέλεσμα το συνολικό προϊόν να αυξάνεται με φθίνοντα ρυθμό.

Βραχυχρόνια σταθερό το \bar{K} και περιβάλλεται η ζήτηση L
α) Ισχύει

β) Δε Ισχύει Το μέσο Προϊόν μας δειχνει το προϊόν ανά
μονάδα ζήτησης $AP_L = \frac{Q}{L}$

γ) Ισχύει ο Νόμος των φθίνουσων Αποδόσεων αρχικά
όταν το $MP_L = \max$ και τον σταντάρτ στη Βραχυχρόνια Περίοδο

δ) Ο νόμος εμφανίζεται όταν αυξανοντας το L αυξάνεται το Σωλινό
Προϊόν με φθίνουσα ρυθμό δηλαδή το οριακό Προϊόν μειώνεται
Ισχύει

Ποιό από τα παρακάτω δεν ισχύει:

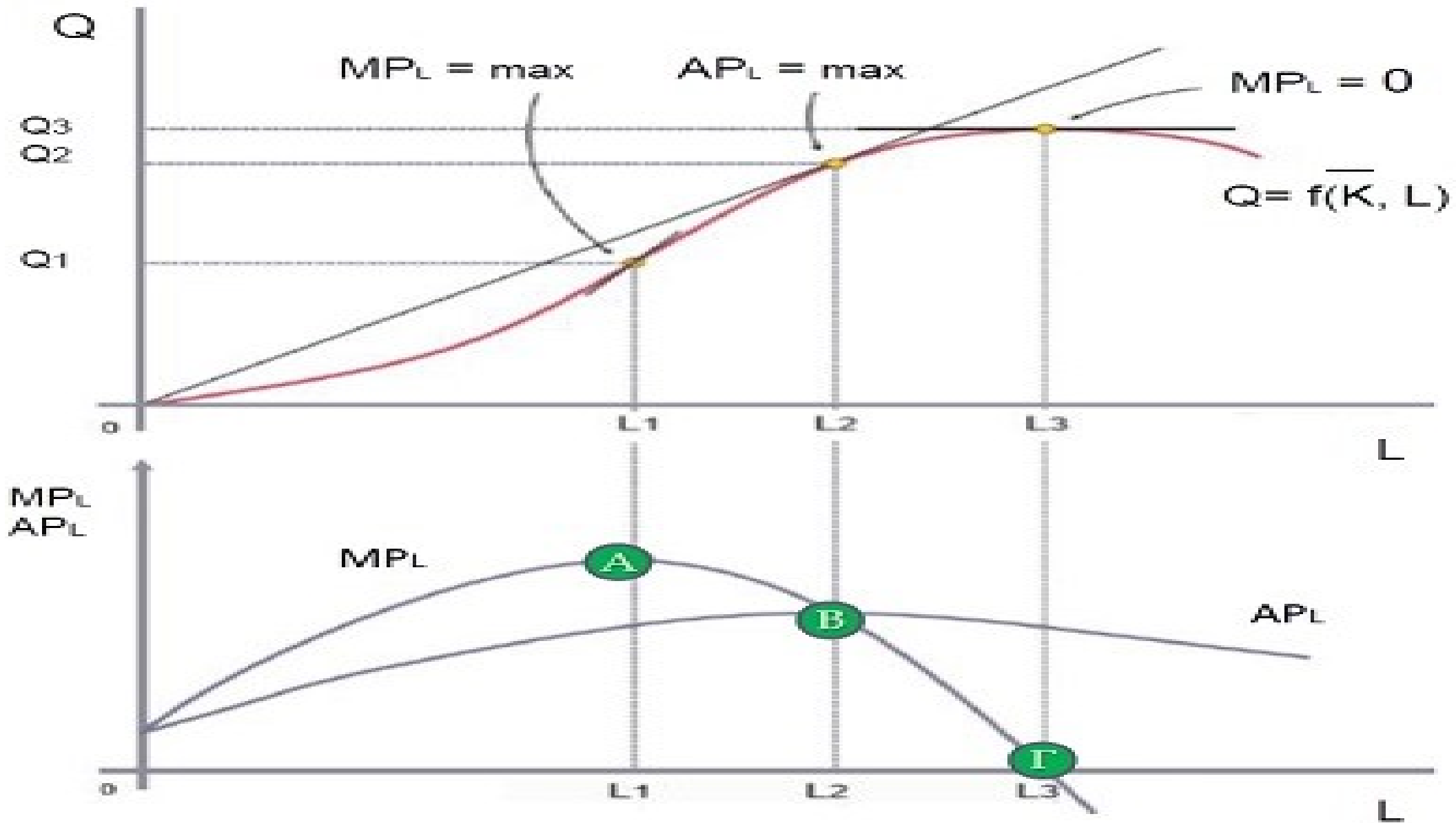
- α) Όταν το οριακό προϊόν είναι μεγαλύτερο από το μέσο προϊόν, το μέσο προϊόν μειώνεται καθώς αυξάνεται η εργασία.
- β) Όταν το οριακό προϊόν είναι ίσο με το μηδέν το συνολικό προϊόν είναι μέγιστο.
- γ) Όταν το συνολικό προϊόν αυξάνεται με φθίνοντα ρυθμό, το οριακό προϊόν μειώνεται.
- δ) Το οριακό προϊόν τέμνει το μέσο προϊόν στο μέγιστο σημείο του μέσου προϊόντος.

α) Δεν ισχύει

β) Ισχύει

γ) Ισχύει

δ) Ισχύει



Ισχύουν ο,γ,ο,ι προτάσεις

προϊόντος.

Ποιό από τα παρακάτω ~~δεν~~ ισχύει:

- α) Αύξουσες αποδόσεις κλίμακας έχουμε όταν μία ισόποση ποσοστιαία αύξηση όλων των παραγωγικών συντελεστών οδηγεί σε υψηλότερη ποσοστιαία αύξηση της ποσότητας παραγωγής.
- β) Όταν το οριακό προϊόν είναι ίσο με το μηδέν το συνολικό προϊόν είναι μέγιστο.
- γ) Όταν το συνολικό προϊόν αυξάνεται με φθίνοντα ρυθμό, το οριακό προϊόν μειώνεται.
- δ) Το οριακό προϊόν τέμνει το μέσο προϊόν στο μέγιστο σημείο του μέσου προϊόντος.

Ισχύει

Ισχύει

Ισχύει

Ισχύει

$L_0 \%, K \text{ και } L \Rightarrow Q \uparrow$ Αύξουσες αποδόσεις

Ποιό από τα παρακάτω δεν ισχύει:

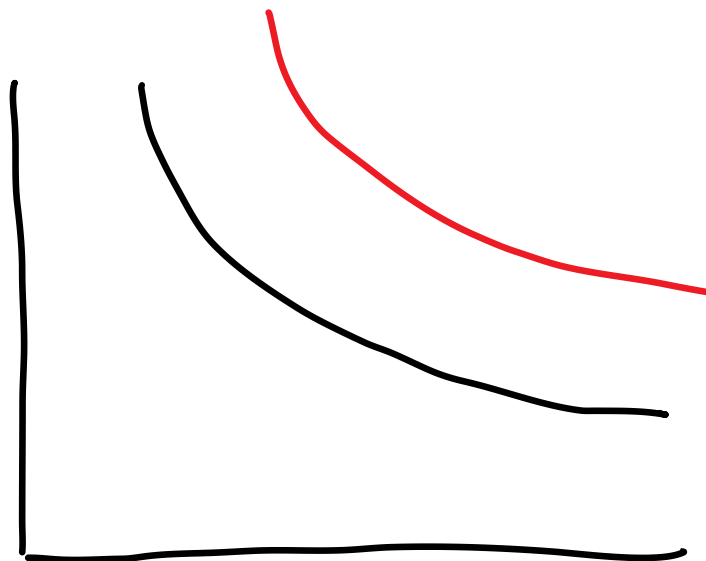
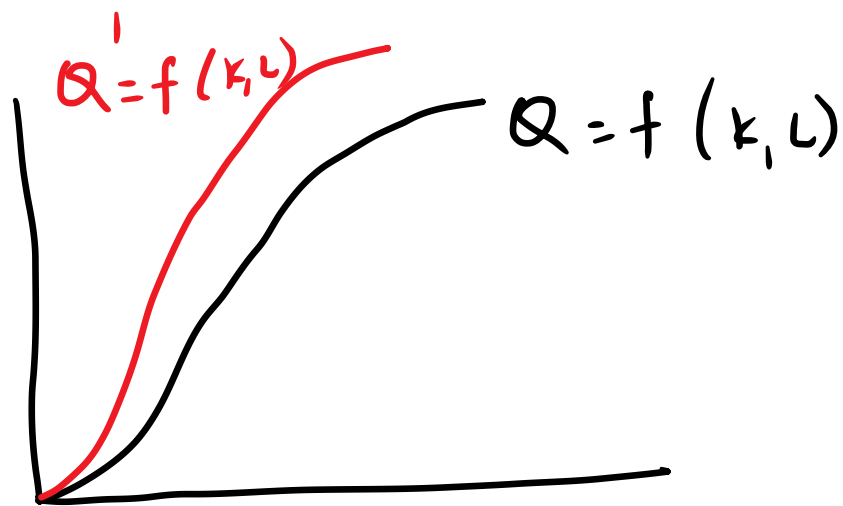
- α) Ο οριακός λόγος τεχνικής υποκατάστασης του κεφαλαίου με εργασία μας δείχνει εάν αυξηθεί η ποσότητα εργασίας κατά μία μονάδα πόσο θα πρέπει να μειωθεί η ποσότητα κεφαλαίου προκειμένου να παράγεται η ίδια ποσότητα προϊόντος.
- β) Η επιχείρηση επιτυγχάνει μεγιστοποίηση του κέρδους όταν ο λόγος των οριακών προϊόντων της εργασίας και του κεφαλαίου είναι ίσος με το λόγο των τιμών των παραγωγικών συντελεστών.
- γ) Όταν βελτιώνεται η τεχνολογία η καμπύλη συνολικού προϊόντος μετατοπίζεται προς τα πάνω αλλά η καμπύλη ισοπαραγωγής παραμένει σταθερή.
- δ) Τεχνικά αποτελεσματική παραγωγή έχουμε όταν για δεδομένη ποσότητα προϊόντος χρησιμοποιούμε την ελάχιστη ποσότητα παραγωγικών συντελεστών.

a) $MRTS_{LK} = -\frac{dK}{dL}$ $\log\epsilon$

B) $\frac{MP_L}{MP_K} = \frac{w}{r} \Rightarrow \frac{MP_L}{w} = \frac{MP_K}{r}$

οπου $w =$ αποβηη ης εργαζιας
 $r =$ + ης κεκαλαρη

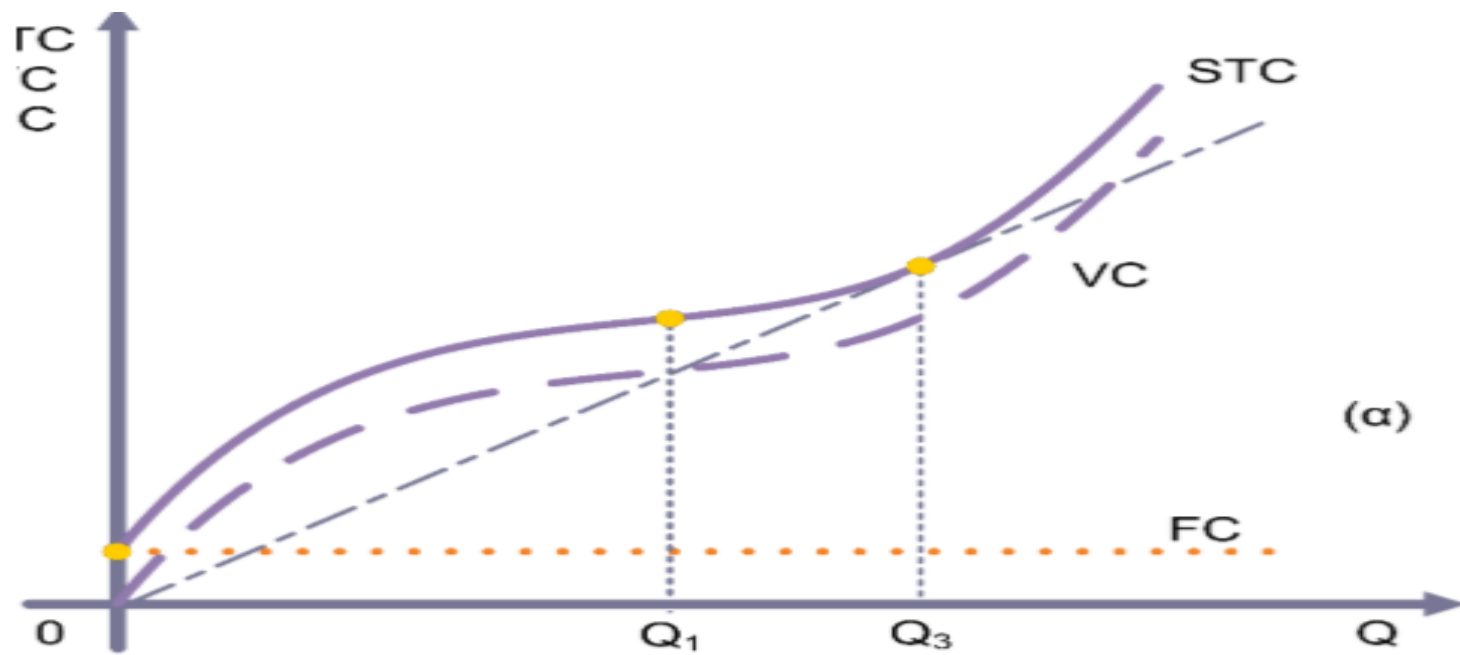
$$\frac{MP_L}{MP_K} = \frac{P_L}{P_K} = \frac{w}{r}$$



Δερ $\log\epsilon$
 $\tau_0(\gamma)$

Ποιό από τα παρακάτω δεν ισχύει:

- α) Όταν το οριακό κόστος είναι μικρότερο από το μέσο κόστος, το μέσο κόστος μειώνεται καθώς αυξάνεται η ποσότητα παραγωγής.
- β) Το επίπεδο παραγωγής που αντιστοιχεί στο ελάχιστο μέσο μεταβλητό κόστος είναι μικρότερο από το επίπεδο παραγωγής που αντιστοιχεί στο ελάχιστο μέσο κόστος.
- γ) Το οριακό κόστος τέμνει το μέσο μεταβλητό κόστος και το μέσο κόστος στα ελάχιστα τους σημεία.
- δ) Το βραχυχρόνιο οριακό κόστος έχει σχήμα U λόγω των αυξουσών αποδόσεων κλίμακας.



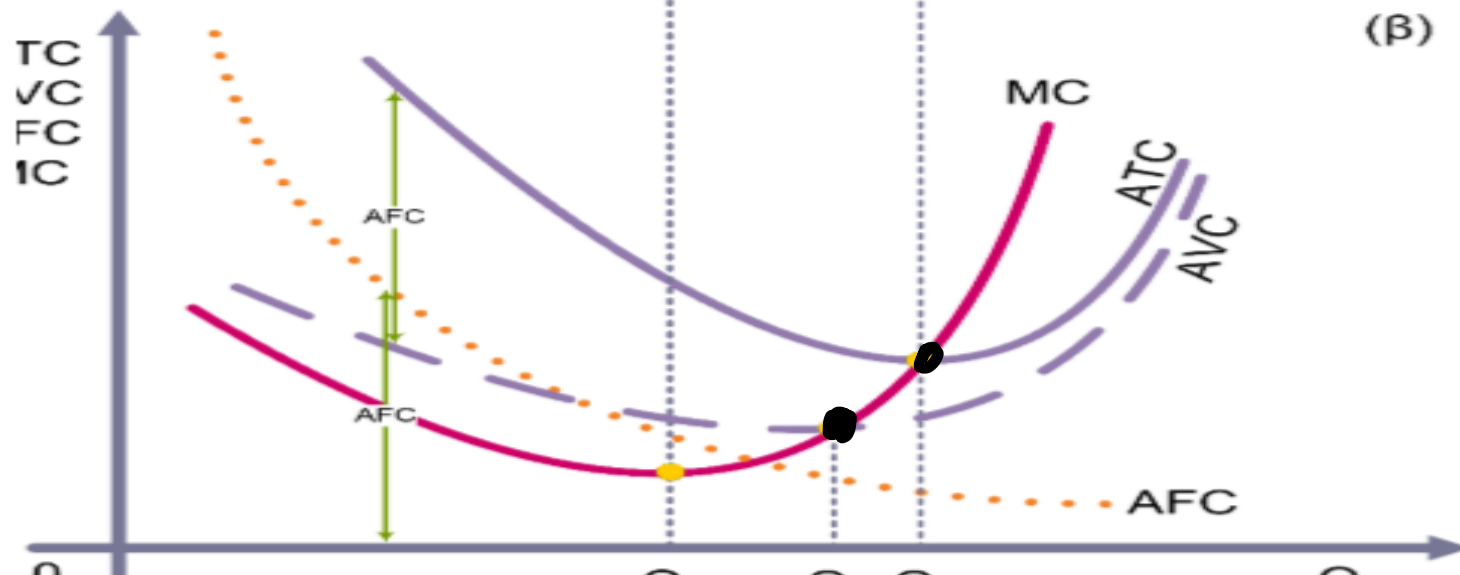
Ισχύει το α

Ισχύει το β

Ισχύει το γ

Δεν ισχύει το δ

Το σχήμα U οφείλεται
στο νόμο των φθίνουσων
οινοδοσέων



Ποιό από τα παρακάτω δεν ισχύει:

α) Η καμπύλη μακροχρόνιου μέσου κόστους παράγεται εάν ενώσουμε το ελάχιστο μέσο κόστος για κάθε κλίμακα παραγωγής της επιχείρησης.

β) Όταν αυξάνεται το οριακό κόστος αυξάνεται και το μέσο σταθερό κόστος. Δεν Ισχύει

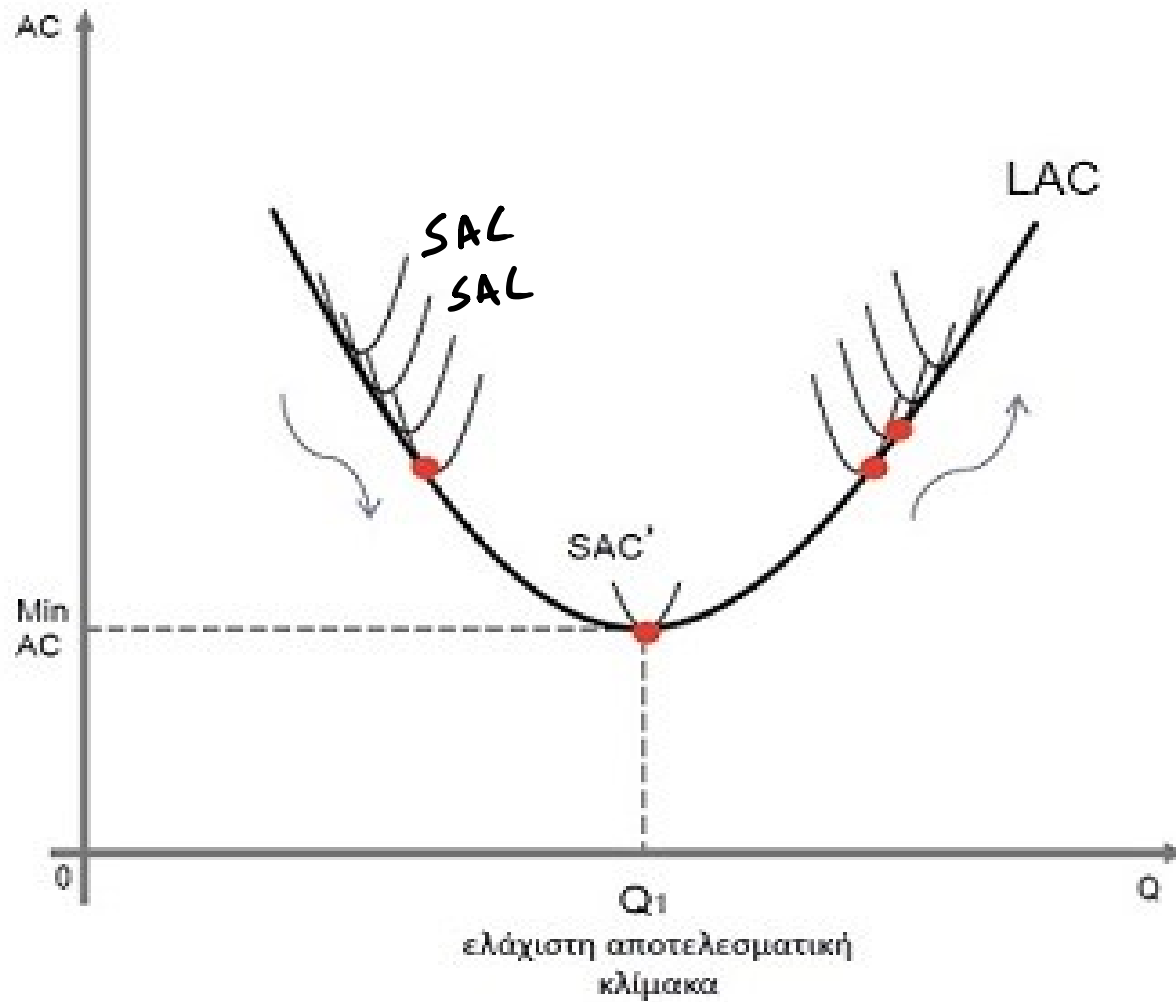
γ) Όταν έχουμε αύξουσες αποδόσεις κλίμακας μειώνεται το μακροχρόνιο μέσο κόστος, ενώ όταν έχουμε φθίνουσες αποδόσεις κλίμακας αυξάνεται το μακροχρόνιο μέσο κόστος,

δ) Το μέσο κόστος είναι το κόστος της μίας μονάδας παραγωγής και εάν πολλαπλασιαστεί με τις μονάδες παραγωγής θα βρούμε το συνολικό κόστος.

$$\gamma) \downarrow AFC = \frac{FC}{Q} \uparrow$$

$$\delta) AC = \frac{TC}{Q} \Rightarrow TC = AC * Q$$

a) Ισχύει



Κρατάμε από το διπλανό
“μακροχρόνιο” διάγραμμα ότι:

i) Η LAC στην ουσία
σχηματίζεται από τα σημεία
εκείνα των SAC τα οποία
δείχνουν (το εργοστάσιο με)
χαμηλότερο δυνατό μοναδιαίο
κόστος για κάθε επίπεδο
παραγωγής

ii) Η ποσότητα παραγωγής Q_1 έχει
το κατώτατο μέσο κόστος
παραγωγής και για αυτό λέμε ότι
“αντιπροσωπεύει” το **βέλτιστο
μέγεθος εργοστασίου** (που
αποτυπώνεται στην καμπύλη
SAC')

Ποιό από τα παρακάτω δεν ισχύει:

$$P = MR = MC = AR \quad \text{Αποδοτικής Τιμής}$$

α) Όταν ισχύουν οι υποθέσεις του τέλει ανταγωνισμού, η τιμή είναι δεδομένη για κάθε επιχείρηση και ίση με το οριακό έσοδο και το μέσο έσοδο ($P = MR = AR$).

Ισχύει

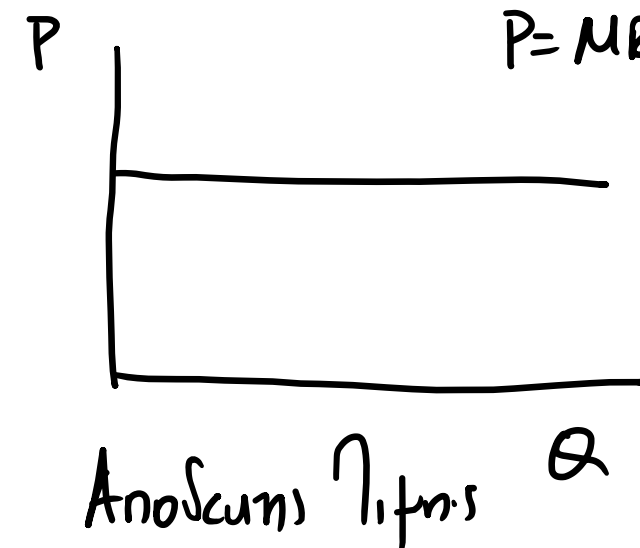
β) Όταν ισχύουν οι υποθέσεις του τέλει ανταγωνισμού ή τιμή του προϊόντος καθορίζεται από την ισορροπία του κλάδου και η καμπύλη ζήτησης που αντιμετωπίζει η επιχείρηση είναι τελείως ελαστική.

Ισχύει

γ) Όταν ισχύουν οι υποθέσεις του τέλει ανταγωνισμού στη μακροχρόνια ισορροπία τα κέρδη της κάθε επιχείρησης είναι δυνατό να είναι θετικά εφόσον η επιχείρηση μειώσει το μακροχρόνιο μέσο κόστος.

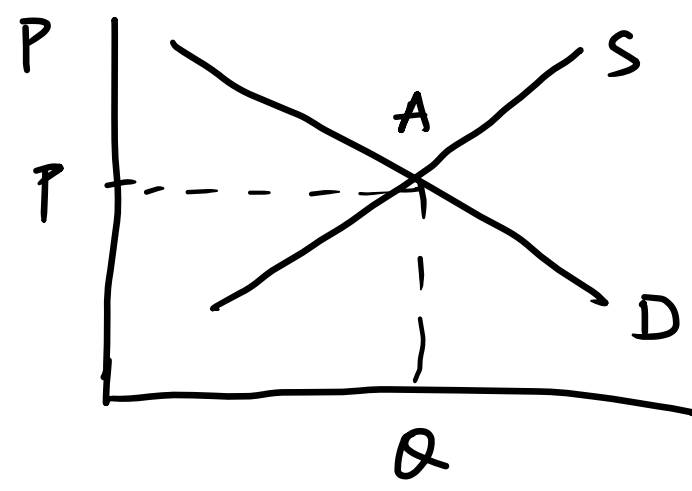
Δεν Ισχύει

δ) Στον τέλει ανταγωνισμό η βραχυχρόνια καμπύλη προσφοράς της επιχείρησης είναι το ανερχόμενο τμήμα του οριακού κόστους που βρίσκεται πάνω από το μέσο μεταβλητό κόστος, ενώ η μακροχρόνια καμπύλη προσφοράς είναι το ανερχόμενο τμήμα του οριακού κόστους που βρίσκεται πάνω από το μακροχρόνιο μέσο κόστος.



$P = MR = MC = AC$

πλεονεκτήματα
ή υπέρτερη
ζήτηση



υπόδοξο
Υποδοξο τ. Α
Οποιοξωο Πποιοξω
Εξωξωο Γροξωο
υοξωο ξωξω
υξωο ...

γ) Δοξωο τοξωο Τοξωο κερξωο $\Pi = 0 \Rightarrow P = AC = MC = MR$

Ποιό από τα παρακάτω δεν ισχύει:

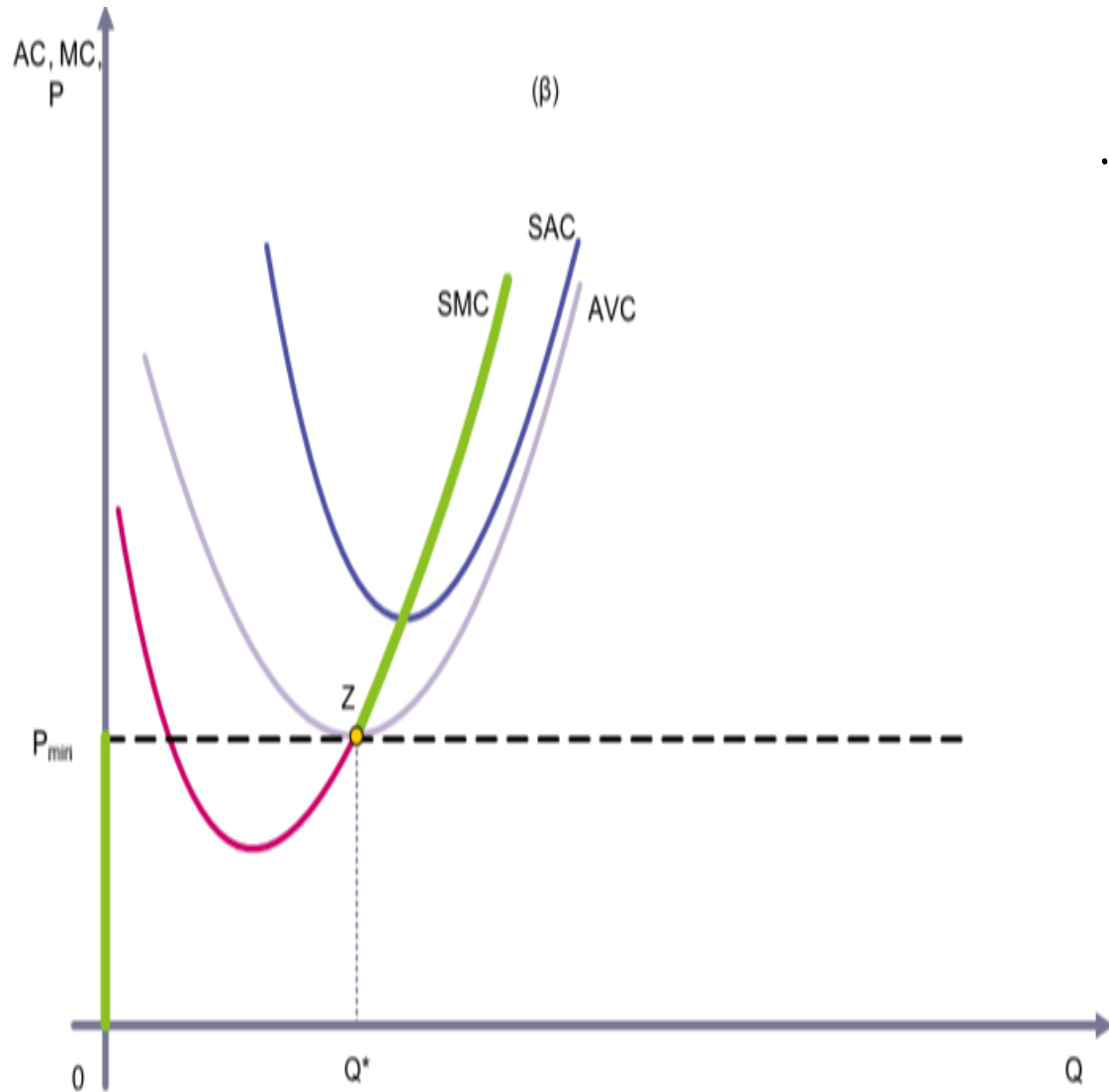
- α) Όταν ισχύουν οι υποθέσεις του τέλει ανταγωνισμού το σημείο ισορροπίας της ανταγωνιστικής επιχείρησης θα βρεθεί εκεί που η καμπύλη του οριακού κόστους τέμνει την καμπύλη ζήτησης.
- β) Όταν ισχύουν οι υποθέσεις του τέλει ανταγωνισμού η ποσότητα ισορροπίας της ανταγωνιστικής επιχείρησης θα βρεθεί από την εξίσωση του οριακού εσόδου με το οριακό κόστος ($MR = MC$).
- γ) Στη μακροχρόνια ισορροπία μίας ανταγωνιστικής επιχείρησης ισχύει: $P = AC = MC$
- δ) Σε έναν κλάδο σταθερού κόστους εάν αυξηθεί η ζήτηση του προϊόντος, στο νέο σημείο μακροχρόνιας ισορροπίας θα έχουμε την ίδια τιμή και ποσότητα για κάθε επιχείρηση και αύξηση του αριθμού των επιχειρήσεων.

Ποιό από τα παρακάτω δεν ισχύει:

- α) Προκειμένου η μονοπωλιακή επιχείρηση να μεγιστοποιεί τα κέρδη της θα πρέπει να παράγει σε ένα σημείο όπου η ζήτηση για το προϊόν είναι ανελαστική.
- β) Υπάρχει η περίπτωση ένα μονοπώλιο να έχει μηδενικά κέρδη και βραχυχρονίως και μακροχρονίως.
- γ) Με δεδομένο ότι ο μονοπωλητής μπορεί να προσφέρει κάθε ποσότητα σε διαφορετική τιμή, δεν υπάρχει καμπύλη προσφοράς για το μονοπώλιο.
- δ) Η ποσότητα ισορροπίας του μονοπωλίου είναι μικρότερη από την ποσότητα ισορροπίας μίας ανταγωνιστικής επιχείρησης.

Ποιό από τα παρακάτω δεν ισχύει:

- α) Η μονοπωλιακή δύναμη θα είναι μεγαλύτερη όσο πιο ανελαστική είναι η ζήτηση του αγαθού.
- β) Τα έσοδα της μονοπωλιακής επιχείρησης είναι μέγιστα για την ποσότητα όπου το οριακό έσοδο είναι μηδέν και η ελαστικότητα ζήτησης ως προς την τιμή είναι ίση με -1 .
- γ) Το μονοπώλιο οδηγεί σε απώλεια ευημερίας σε σχέση με τον τέλειο ανταγωνισμό, καθώς παράγεται μικρότερη ποσότητα σε υψηλή τιμή.
- δ) Με δεδομένο ότι ο μονοπωλητής μπορεί να προσφέρει κάθε ποσότητα σε διαφορετική τιμή δεν υπάρχει καμπύλη ζήτησης στο μονοπώλιο.



Βραχυχρόνια υψηλή Προσφορά
 Είναι το τμήμα του MC που είναι
πάνω από το ελάχιστο AVC

Μακροχρόνια Κομψή Προσφορά
 Είναι το τμήμα του MC
 που είναι πάνω από το AC

Προσοχή Μία Επιχείρηση
 υψαίνει Μακροχρόνια
 όταν δαν κοψήνεται
 το AC