

ΕΝΟΤΗΤΑ

ΔΕΟ 34

ΘΕΜΑ “ΣΗΜΕΙΩΣΕΙΣ ΤΟΜΟΥ Β”

Δημόσια οικονομική και πολιτική

[Gruber, J. (2019)]

ΑΚΑΔΗΜΑΙΚΟ ΕΤΟΣ 2020-2021

WWW.ECLASS4U.GR

T. 210-5711484

K- 6970-401981 & 6945-310630

grammateia.eclass4U@gmail.com

ΤΟΜΟΣ Β**Δημόσια οικονομική και πολιτική***[Gruber, J. (2019)]*

Οι αντιπαραθέσεις σε σχέση με τον ορθό ρόλο της κυβέρνησης σε ζητήματα υγειονομικής κάλυψης και εξόδων εγείρουν βασικά ερωτήματα που απαντώνται από την υποκατηγορία των Οικονομικών που είναι γνωστή ως Δημόσια Οικονομικά. Ο στόχος των δημοσίων οικονομικών είναι η κατανόηση του σωστού ρόλου της κυβέρνησης στην οικονομία.

Οι τέσσερις ερωτήσεις της Δημόσιας Οικονομικής

Δημόσια Οικονομική είναι η μελέτη του ρόλου του κράτους στην οικονομία. Η μελέτη αυτή περιλαμβάνει τις απαντήσεις στις **τέσσερις ερωτήσεις των δημοσίων οικονομικών**:

- Πότε θα πρέπει η κυβέρνηση να παρεμβαίνει στην οικονομία;
- Σκεφτείτε την οικονομία ως μια σειρά συναλλαγών μεταξύ παραγωγών και καταναλωτών μια συναλλαγή θα είναι αποτελεσματική αν βελτιώνει την κατάσταση τουλάχιστον ενός από τους δυο συναλλασσόμενους χωρίς να φέρνει τον άλλο συναλλασσόμενο σε χειρότερη κατάσταση η συνολική αποδοχή της οικονομίας μεγιστοποιείται όταν πραγματοποιούνται όσο πιο πολλές αποτελεσματικές συναλλαγές γίνονται

Υπάρχουν δύο λόγοι για τους οποίους οι κυβερνήσεις παρεμβαίνουν στις οικονομίες της αγοράς:

- 1) **Αποτυχίες της Αγοράς** είναι ένα πρόβλημα εξαιτίας του οποίου η ελεύθερη αγορά καταλήγει σε ένα αποτέλεσμα που δε μεγιστοποιεί την απόδοση. Στην ισορροπία της αγοράς, όπου η προσφορά ισούται με τη ζήτηση, η κοινωνική αποτελεσματικότητα πρέπει να μεγιστοποιηθεί (π.χ. οποιοσδήποτε αποτιμά την ασφάλιση υγείας σε επίπεδο υψηλότερο από το κόστος παραγωγής είναι σε θέση να αγοράσει ασφάλιση). Αν η ισορροπία της ελεύθερης αγοράς δεν οδηγεί σε μια κατάσταση μέγιστης αποτελεσματικότητας, υπάρχει το περιθώριο για βελτίωση της αποδοτικότητας μέσω της κυβερνητικής παρέμβασης. Η κυβέρνηση λαμβάνει υπόψη τα κοινωνικά κόστη και τα κοινωνικά οφέλη όλων. Ωστόσο δεν συνεπάγεται ότι η κυβερνητική παρέμβαση θα βελτιώσει απαραίτητα την αποδοτικότητα.
- 2) **Αναδιανομή** είναι η μεταβίβαση πόρων από ορισμένες κοινωνικές ομάδες σε άλλες. **Σκεφτείτε την οικονομία ως μια πίτα, το μέγεθος της οποίας καθορίζεται από την κοινωνική αποτελεσματικότητα της οικονομίας. Εάν δεν υπάρχουν αποτυχίες της αγοράς, τότε οι δυνάμεις**

της ιδιωτικής αγοράς (δηλαδή η προσφορά και η ζήτηση) μεγιστοποιούν το μέγεθος της πίτας. Αν υπάρχουν αποτυχίες της αγοράς, τότε υπάρχει η δυνατότητα για την κυβέρνηση να αυξήσει το μέγεθος της πίτας. Η κυβέρνηση μπορεί όμως να ενδιαφέρεται όχι μόνο για το μέγεθος της πίτας, αλλά και για τη διανομή της, δηλαδή το μέγεθος του κομματιού της πίτας που αντιστοιχεί σε κάθε άτομο.

Ο στόχος των δημόσιων οικονομικών είναι:

- A. Η κατανόηση του σωστού ρόλου των εταιρειών στην οικονομία.
- B. Η κατανόηση του σωστού ρόλου της κυβέρνησης στην οικονομία.
- C. Η μεγιστοποίηση του ρόλου της κυβέρνησης στην οικονομία.
- D. Η ελαχιστοποίηση του ρόλου της κυβέρνησης στην οικονομία.

Απάντηση

Το αντικείμενο μελέτης των Δημοσίων Οικονομικών είναι ο ρόλος της κυβέρνησης και του ευρύτερου Δημοσίου Τομέα στην Οικονομία. Ωστόσο, δεν έχει στόχο την αύξηση ή τη μείωση του βαθμού ανάμειξης της κυβέρνησης στην οικονομία. Αντίθετα, στόχος των Δημοσίων Οικονομικών είναι η μεγιστοποίηση της αποτελεσματικότητας της κυβέρνησης όταν παρεμβαίνει στην οικονομία.

Συνεπώς, η σωστή απάντηση είναι η Β.

Η κυβέρνηση παρεμβαίνει στη λειτουργία της ελεύθερης αγοράς για να: Α. Δημιουργήσει εξωτερικές επιδράσεις.

- B. Αποτρέψει τον ανταγωνισμό.
- C. Ενισχύσει την οικονομική αποτελεσματικότητα.
- D. Πετύχει απόλυτη ισότητα εισοδημάτων.

Η κυβέρνηση δε δημιουργεί εξωτερικότητες. Αντίθετα, έχει ως στόχο τη μείωσή τους και τη διόρθωση των αποτυχιών που προκαλούν στην αγορά. Επίσης, ούτε αποτρέπει, τον ανταγωνισμό, ούτε επιδιώκει να εξισώσει τα εισοδήματα όλων των ατόμων της κοινωνίας. Κύριος στόχος της κυβέρνησης είναι να ενισχύσει την οικονομική αποτελεσματικότητα όλων των φορέων που λειτουργούν στην οικονομία. Άρα, η σωστή απάντηση είναι η C.

Η φοίτηση στα δημόσια σχολεία παρέχεται δωρεάν από την κυβέρνηση. Αυτό είναι ένα παράδειγμα:

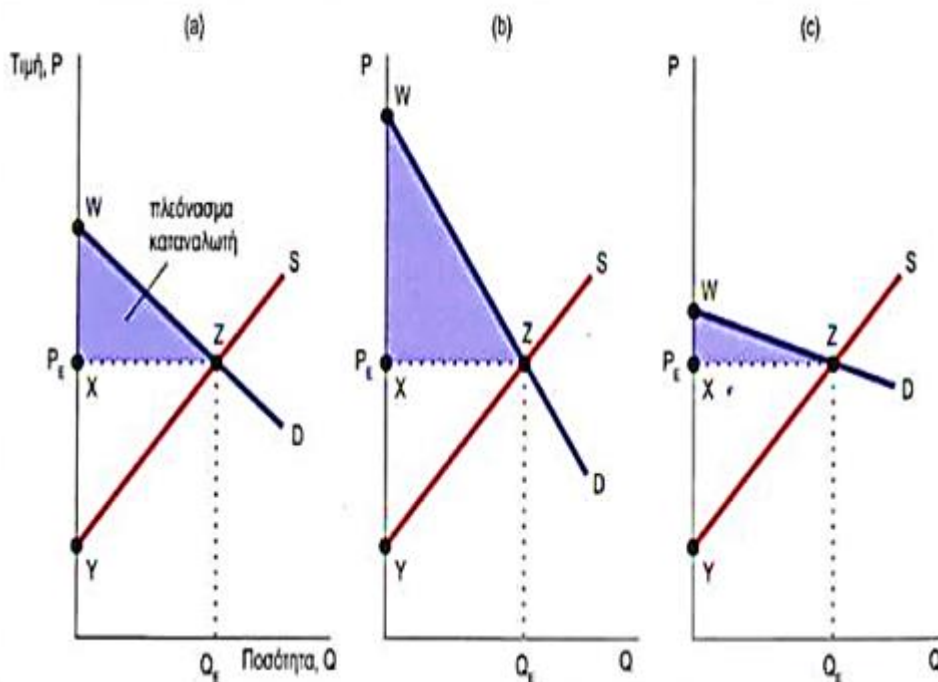
- A. Δημόσιας χρηματοδότησης ιδιωτικών παροχών.

- B. Περιορισμού ή υποχρέωσης πωλήσεων ή αγορών αγαθών.
- C. Επιδότησης
- D. Δημόσιας παροχής.

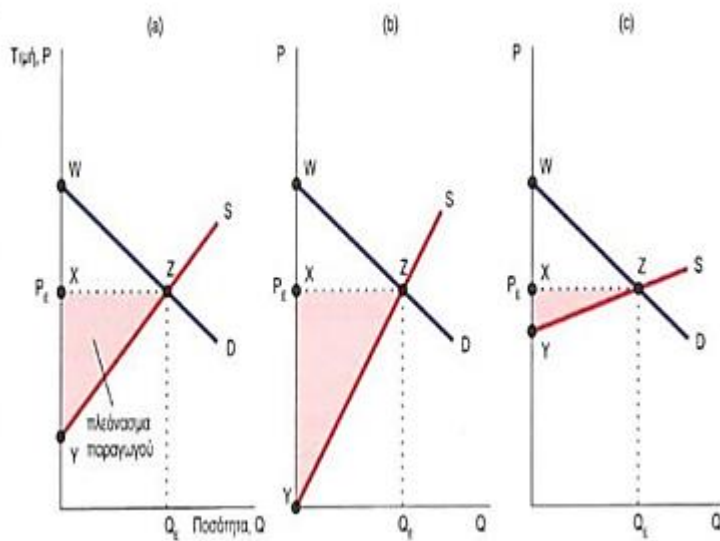
Αν, για μια χρονική περίοδο, τα έσοδα της κυβέρνησης υπερβαίνουν τις δαπάνες της, τότε η κατάσταση αυτή καλείται: Α. Έλλειμμα ταμειακών ροών.

- B. Πλεόνασμα ταμειακών ροών
- C. Χρέος.
- D. Ισοσκελισμένος προϋπολογισμός.

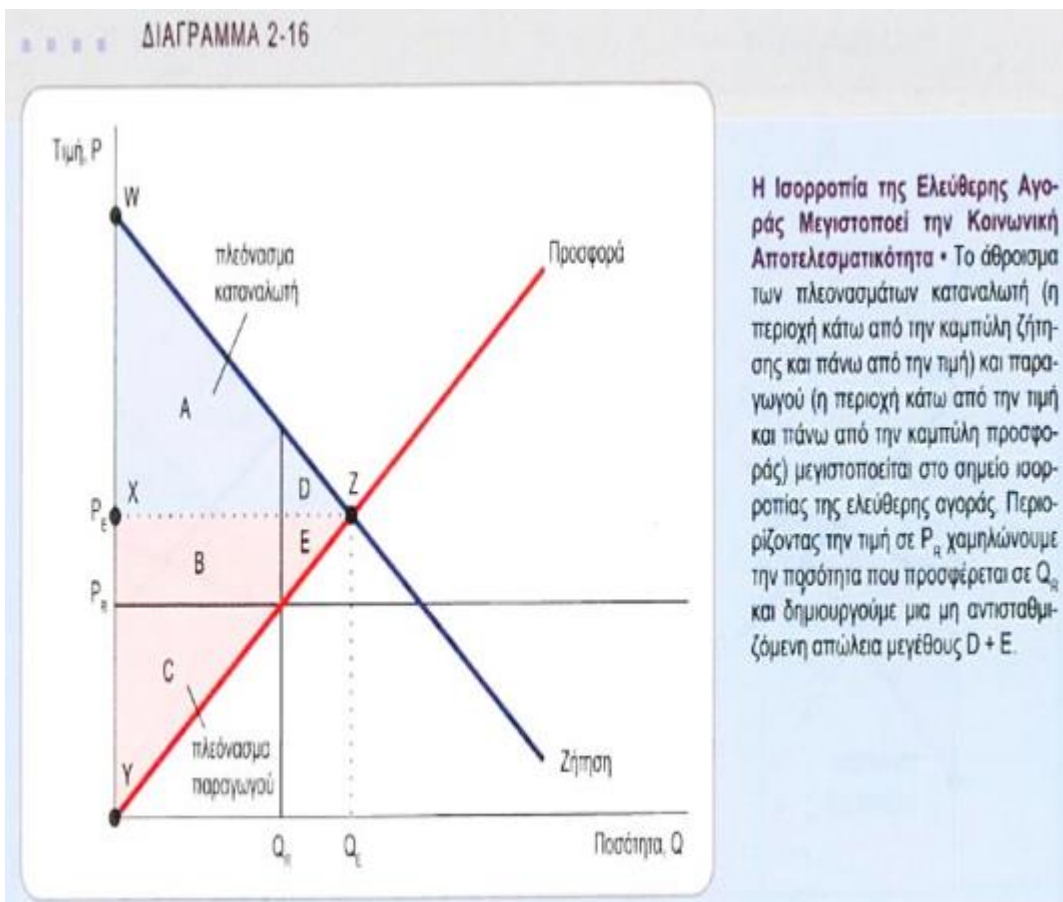
Η κοινωνική αποτελεσματικότητα ή το μέγεθος της πίτας αντιπροσωπεύει τα καθαρά κέρδη για την κοινωνία από όλες τις συναλλαγές που γίνονται σε μια συγκεκριμένη αγορά και αποτελείται από δυο συνιστώσες το πλεόνασμα του καταναλωτή και του παραγωγού.



Το πλεόνασμα του καταναλωτή εξαρτάται από την αγοραία τιμή και την ελαστικότητα της ζήτησης. Το πλεόνασμα του καταναλωτή είναι μικρότερο όσο πιο μεγάλη είναι η υποκαταστασιμότητα των αγαθών



Όταν η προσφορά είναι πολύ ελαστική τότε το πλεόνασμα του παραγωγού είναι μικρό

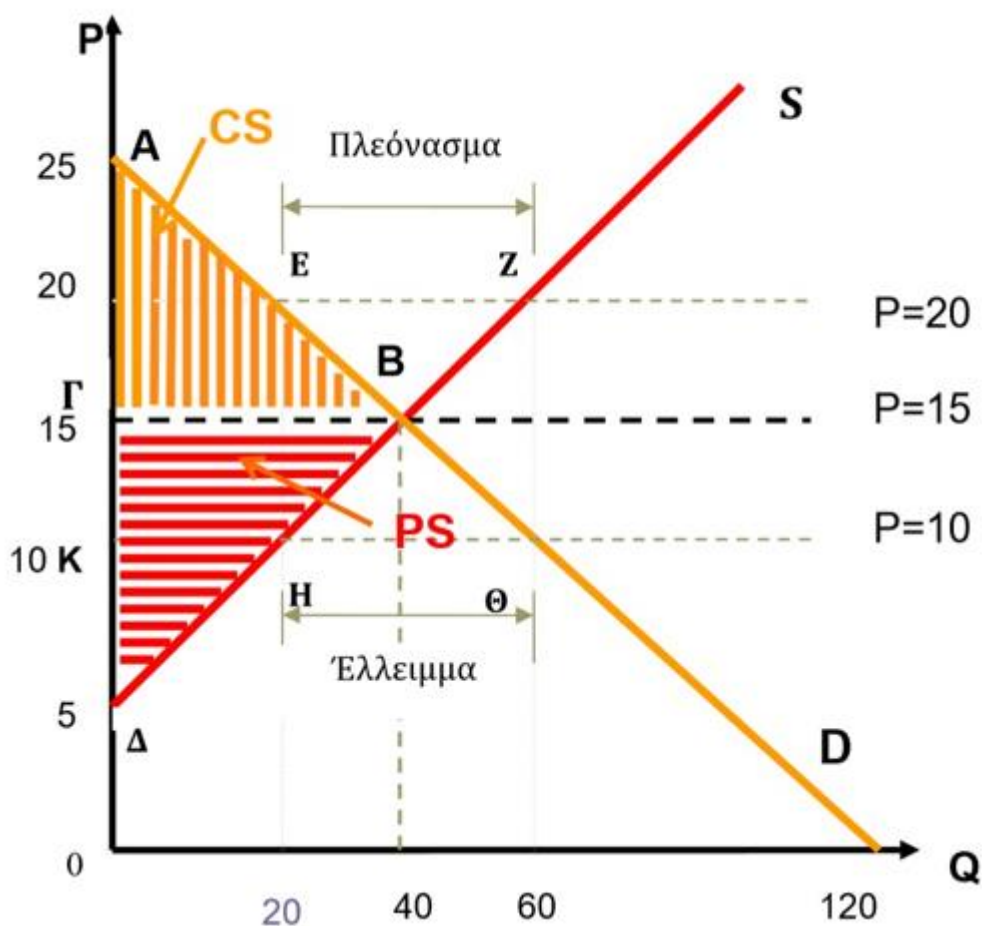


Το συνολικό κοινωνικό πλεόνασμα είναι η κοινωνική αποτελεσματικότητα είναι το συνολικό πλεόνασμα που απολαμβάνουν οι καταναλωτές και οι παραγωγοί σε μια αγορά . το κοινωνικό πλεόνασμα είναι το άθροισμα $A+B+C+D+E$.

Οτιδήποτε μειώνει την ποσότητα που πωλείται στην αγορά κάτω από το Q_e μειώνει την κοινωνική αποτελεσματικότητα . Αν μια κυβέρνηση επιβάλλει μείωση στην τιμή θέτοντας άνω οροί P_R σε αυτή οι παραγωγοί αντιδρούν μειώνοντας τη ποσότητα σε

Q_r .το πλεόνασμα του παραγωγού τώρα μειώνεται κατά την περιοχή $B+E$

Κατά συνέπεια η κοινωνία έχει μια απώλεια πλεονάματος ίση με την περιοχή $D+E$. Η περιοχή αυτή ονομάζεται μη αντισταθμιζόμενη απώλεια και είναι η μείωση της κοινωνικής αποτελεσματικότητας από τη μη πραγματοποίηση συναλλαγών των οποίων τα οφέλη υπερβαίνουν τα κόστη



Πρώτο Θεμελιώδες Θεώρημα των Οικονομικών της Ευημερίας:

Η ισορροπία της ελεύθερης (δηλ. τελείως ανταγωνιστικής) αγοράς, όπου η προσφορά ισούται με την ζήτηση, μεγιστοποιεί την κοινωνική αποτελεσματικότητα.

Οτιδήποτε μειώνει την ποσότητα που πωλείται στην αγορά κάτω από την ποσότητα ισορροπίας μειώνει την κοινωνική αποτελεσματικότητα.

Μη αντισταθμιζόμενη απώλεια είναι η μείωση της κοινωνικής αποτελεσματικότητας από την μη πραγματοποίηση συναλλαγών των οποίων τα οφέλη υπερβαίνουν τα κόστη. Η κοινωνική αποτελεσματικότητα είναι το άθροισμα των πλεονασμάτων του παραγωγού και του καταναλωτή. Οι κοινωνίες δεν ενδιαφέρονται μόνο για το ποσό πλεόνασμα υπάρχει αλλά και το πως αυτό κατανέμεται. Επομένως η κοινωνική ευημερία προσδιορίζεται τόσο από την κοινωνική αποτελεσματικότητα όσο και από τη δίκαιη κατανομή των πόρων

Δεύτερο Θεμελιώδες Θεώρημα των Οικονομικών της Ευημερίας

Το Δεύτερο θεμελιώδες θεώρημα των οικονομικών της ευημερίας αναφέρεται στο ότι η κοινωνία μπορεί να επιτύχει οποιαδήποτε αποτελεσματική έκβαση με μια κατάλληλη ανακατανομή των πόρων και με ελεύθερο εμπόριο, δηλαδή το Δεύτερο Θεμελιώδες Θεώρημα των Οικονομικών της Ευημερίας αναφέρει εφόσον οι αγορές λειτουργούν τελείως ανταγωνιστικά, η κοινωνία μπορεί να επιτύχει οποιαδήποτε αποτελεσματική έκβαση με μια κατάλληλη ανακατανομή των πόρων.

Η κοινωνία είναι συνήθως αντιμέτωπη με μια ανταλλακτική σχέση μεταξύ αποτελεσματικότητας και ισότητας δηλαδή μεταξύ του να έχει μια μεγαλύτερη οικονομική πίτα και μια πιο δίκαιη κατανομή της

Κατά συνέπεια μοντελοποιούμε τις αποφάσεις της κυβέρνησης περί ισότητας και αποτελεσματικότητας με τη συνάρτηση της κοινωνικής ευημερίας

Συνάρτηση Κοινωνικής Ευημερίας (Social Welfare Function-SWF): συνάρτηση που αθροίζει το σύνολο των ατομικών χρησιμοτήτων στην κοινωνία σε μια συνολική συνάρτηση χρησιμότητας.

Ωφελιμιστική SWF: ο στόχος της κοινωνίας είναι να μεγιστοποιήσει το άθροισμα των επιμέρους συναρτήσεων ευημερίας $SWF = U_1 + U_2 + \dots + U_n$

Συνάρτηση Κοινωνικής Ευημερίας κατά Rawls: ο στόχος της κοινωνίας είναι η μεγιστοποίηση της ευημερίας του φτωχότερου μέλους της.

$$SW = \min (U_1, U_2, \dots, U_n)$$

Σε έναν κόσμο που υπάρχει ανταλλακτική σχέση αποτελεσματικότητας και ισότητας μια συνάρτηση κατά Rawls επιφέρει περισσότερη αναδιανομή από μια ωφελιμιστική

SWF

Ποιες από τις παρακάτω προτάσεις είναι σωστές ή λάθος:

α) Τα Οικονομικά της Ευημερίας μελετούν τους προσδιοριστικούς παράγοντες της ευημερίας ενός ατόμου. Λ

β) Η κοινωνική αποτελεσματικότητα καθορίζεται από τα καθαρά οφέλη που αποκομίζουν οι καταναλωτές, οι παραγωγοί και το κράτος ως αποτέλεσμα συναλλαγών σε αγαθά και υπηρεσίες. Λ

γ) Η μεγιστοποίηση της κοινωνικής αποτελεσματικότητας είναι αποτέλεσμα της ελεύθερης (τελείως ανταγωνιστικής) αγοράς. Σ

δ) Η παρέμβαση του κράτους στην αγορά δημιουργεί μη αντισταθμιζόμενη απώλεια.

Σ

ε) Η ωφελμιστική συνάρτηση Κοινωνικής Ευημερίας στοχεύει στη μεγιστοποίηση του αθροίσματος της ευημερίας των φτωχότερων μελών της κοινωνίας. Λ στ) Η συνάρτηση Κοινωνικής Ευημερίας κατά Rawls στοχεύει στη μεγιστοποίηση ευημερίας του φτωχότερου μέλους της κοινωνίας. Σ

Οι εξωτερικές επιδράσεις είναι ένα κλασικό παράδειγμα του τύπου των αποτυχιών της αγοράς⁹

Αποκλίσεις από την άριστη κατανομή των παραγωγικών συντελεστών Άριστη κατανομή των πόρων έχουμε όταν το οριακό κοινωνικό όφελος ΟΚΟ=οριακό κοινωνικό κόστος ΟΚΚ

SMB=SMC

Περίπτωση των εξωτερικών επιδράσεων.

ΕΞΩΤΕΡΙΚΟΤΗΤΕΣ ΕΧΟΥΜΕ όταν μία πλευρά της αγοράς (άτομα ή επιχειρήσεις) επηρεάζει άμεσα την ευημερία άλλων πλευρών (καταναλωτών ή επιχειρήσεων), χωρίς οι πλευρές αυτές να αποζημιώνονται για το κόστος που υφίστανται ή να πληρώνουν για το όφελος που αποκομίζουν.

Οι εξωτερικές επιδράσεις είναι αποτέλεσμα της αδυναμίας εσωτερίκευσης του κόστους ή του οφέλους ή/και της απουσίας σαφώς καθορισμένων δικαιωμάτων ιδιοκτησίας.

Συνέπεια: διάσταση μεταξύ οριακού κοινωνικού και οριακού ιδιωτικού κόστους ή/και μεταξύ οριακού κοινωνικού και οριακού ιδιωτικού οφέλους => αποτυχία της αγοράς = μη άριστη κατανομή των παραγωγικών συντελεστών για την παραγωγή αγαθών => μη αντισταθμιζόμενη απώλεια. Οι εξωτερικότητες συνιστούν μια μορφή αποτυχίας του μηχανισμού της αγοράς γιατί οι τιμές αγοράς δεν αντανακλούν το οριακό κοινωνικό κόστος ή όφελος των αγαθών και υπηρεσιών, με αποτέλεσμα ο μηχανισμός της αγοράς να μην οδηγεί σε αποτελεσματική χρησιμοποίηση των πόρων από κοινωνικής πλευράς.

Το μέγεθος των εξωτερικοτήτων προσδιορίζεται από τη διαφορά μεταξύ του κοινωνικού οφέλους και του ιδιωτικού οφέλους και τη διαφορά μεταξύ κοινωνικού και ιδιωτικού κόστους .

Κατά συνέπεια για την εμφάνιση των εξωτερικών επιδράσεων δεν αρκεί η μείωση της ευημερίας των ατόμων εξαιτίας της παραγωγής ενός αγαθού, αλλά απαιτείται αδυναμία εσωτερίκευσης του κόστους.

Η ποσότητα που παράγεται στη ελεύθερη αγορά προκύπτει από την εξίσωση του οριακού ιδιωτικού οφέλους με το οριακό ιδιωτικό κόστος.

Συμβολισμοί **ΟΙΟ=ΟΙΚ** $PMB = PMC$

Εξωτερικές επιβαρύνσεις στην κατανάλωση

Οι εξωτερικές επιβαρύνσεις στη κατανάλωση προκαλούνται, όταν η κατανάλωση ενός αγαθού ή ορισμένων αγαθών από ένα άτομο επηρεάζει αρνητικά το επίπεδο ευημερίας ενός ατόμου ή ενός συνόλου ατόμων ,χωρίς αυτά να αποζημιώνονται για τη μείωση του επιπέδου ευημερίας τους.

Αρνητικές εξωτερικές επιδράσεις ή εξωτερικές επιβαρύνσεις συνεπάγονται (υψηλότερο κοινωνικό κόστος ή χαμηλότερο κοινωνικό όφελος)

Παράδειγμα καπνιστής

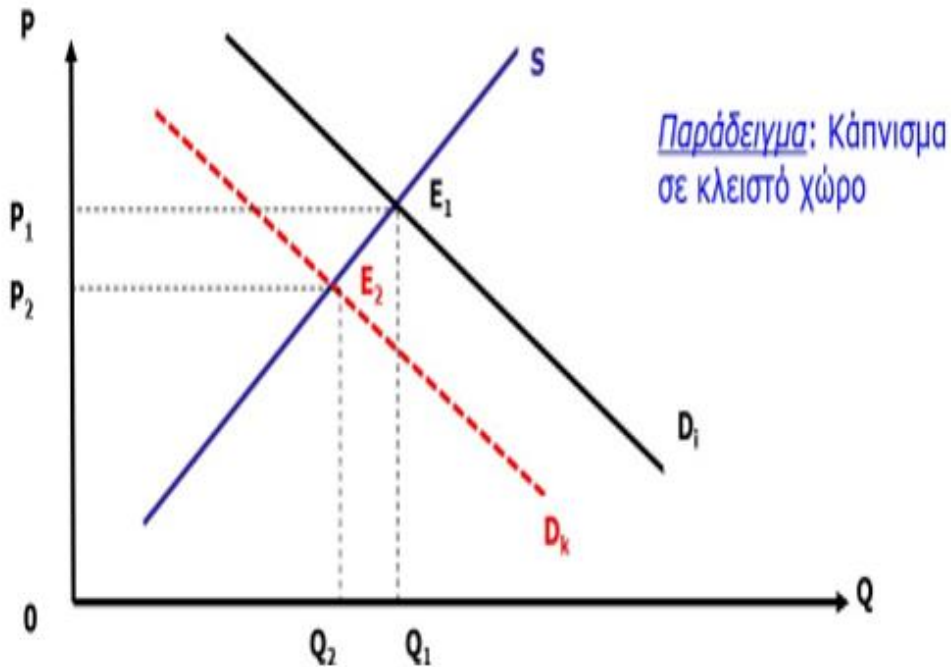
Ο καπνιστής έχει μεγαλύτερο ιδιωτικό όφελος από τη κατανάλωση καπνού από το κοινωνικό όφελος.

Αρνητικές Επιδράσεις ή Εξωτερικές Επιβαρύνσεις ΣΤΗΝ ΚΑΤΑΝΑΛΩΣΗ

Παρατήρηση sos

Όταν θα έχω εξωτερικότητες στην κατανάλωση θα μετατοπίζετε η καμπύλη ζήτησης D

ΕΞΩΤΕΡΙΚΕΣ ΕΠΙΒΑΡΥΝΣΕΙΣ ΣΤΗΝ ΚΑΤΑΝΑΛΩΣΗ



Ισορροπία μηχανισμού ελεύθερης αγοράς (σημείο E1)

Ισορροπία μηχανισμού ελεύθερης αγοράς (σημείο E1)

Ιδιωτικό Οριακό Όφελος (ΟΙΟ, δηλ. καμπύλη D_i) ίσο με Οριακό Ιδιωτικό

Κόστος (ΟΙΚ δηλ. καμπύλη S) $PMB=PMC$

Κοινωνικά επιθυμητή Ισορροπία (σημείο E2)

Οριακό Κοινωνικό Όφελος (ΟΚΟ, δηλ. καμπύλη D_k) ίσο με Οριακό Ιδιωτικό Κόστος

(ΟΙΚ, δηλ. καμπύλη S) $SMB=PMC$

ΟΚΟ = ΟΙΟ - αρνητική επιπλέον επίδραση που υφίσταται ο καταναλωτής

Αποτέλεσμα= χαμηλότερη τιμή, και χαμηλότερη ποσότητα Η Άριστη κατανομή των πόρων έχουμε όταν το οριακό κοινωνικό όφελος =οριακό κοινωνικό κόστος $ΟΚΟ=ΟΚΚ$

Κάθε σημείο της καμπύλης D_i δείχνει το οριακό ιδιωτικό όφελος.ΟΙΟ

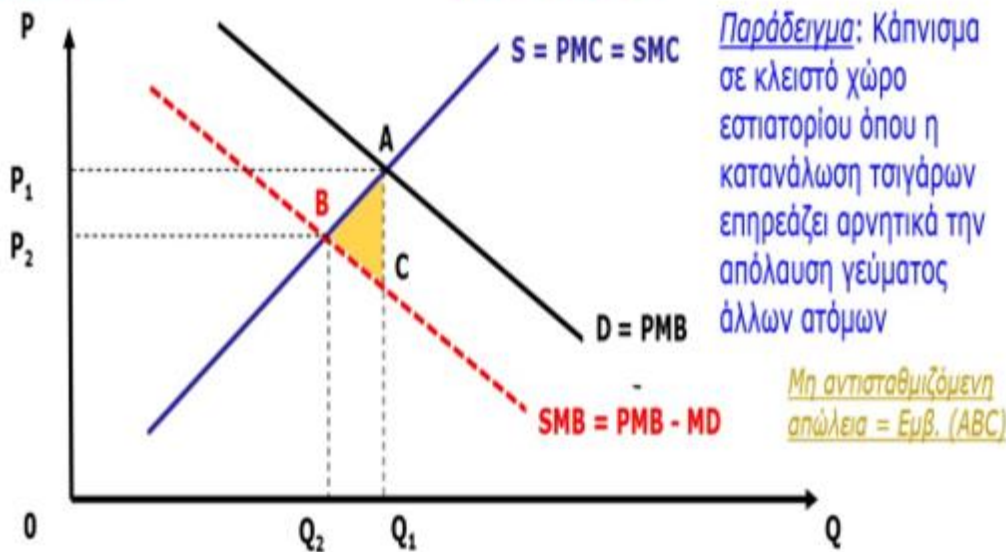
Αυτή η καμπύλη δεν περιλαμβάνει την μείωση της ευημερίας που υφίστανται οι μη καπνιστές από την κατανάλωση ενός επιπλέον τσιγάρου.

Αν από την καμπύλη ιδιωτικού οριακού κόστους καμπύλης $D_i D_i = OIO$ αφαιρέσουμε κάθετα την απώλεια ευημερίας των μη καπνιστών, λαμβάνουμε την καμπύλη οριακού κοινωνικού όφελους $OKO = D_K$.

Το OKO περιλαμβάνει την αρνητική εξωτερική επίδραση καθώς βρίσκεται χαμηλότερα $D_i = OIO$.

Κάθε σημείο της καμπύλης προσφοράς S δείχνει το κόστος της τελευταίας μονάδας(τσιγάρου) δηλαδή είναι το οριακό κόστος

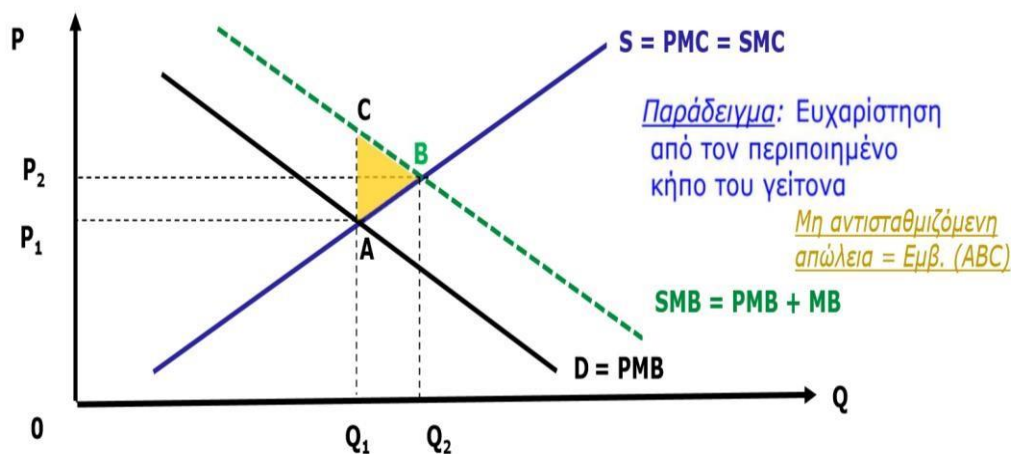
ΑΡΝΗΤΙΚΕΣ ΕΞΩΤΕΡΙΚΕΣ ΕΠΙΔΡΑΣΕΙΣ (ΕΠΙΒΑΡΥΝΣΕΙΣ) ΣΤΗΝ ΚΑΤΑΝΑΛΩΣΗ



- Στο σημείο A ισορροπία της ελεύθερης αγοράς $PMB=PMC=SMC$
- Κοινωνικά επιθυμητή Ισορροπία (σημείο B) $SMB=SMC=PMC$
- Αποτέλεσμα= χαμηλότερη τιμή, και χαμηλότερη ποσότητα

- Στο άριστο σημείο είναι το οριακό κοινωνικό όφελος < οριακό ιδιωτικό όφελος $SMB < PMB$
- Το οριακό ιδιωτικό κόστος < οριακό ιδιωτικό όφελος. $PMC < PMB$
- Το οριακό κοινωνικό όφελος = οριακό κοινωνικό κόστος = οριακό ιδιωτικό κόστος $SMB = SMC = PMC$
-

ΘΕΤΙΚΕΣ ΕΞΩΤΕΡΙΚΕΣ ΕΠΙΔΡΑΣΕΙΣ (ΟΙΚΟΝΟΜΙΕΣ) ΣΤΗΝ ΚΑΤΑΝΑΛΩΣΗ



Σημείο A ποσότητα Q_1

Το οριακό κοινωνικό κόστος μικρότερο από το οριακό κοινωνικό όφελος
 $SMC < SMB$

Το οριακό ιδιωτικό κόστος = οριακό ιδιωτικό όφελος

Σημείο E1 ποσότητα Q_1

Το οριακό κοινωνικό κόστος μικρότερο από το οριακό κοινωνικό όφελος

Το οριακό ιδιωτικό κόστος = οριακό ιδιωτικό όφελος

T. 210-5711484
 K- 6970-401981 & 6945-310630

WWW.ECLASS4U.GR
 grammateia.eclass4U@gmail.com

Στο σημείο B ποσότητα Q_2 που είναι άριστο για την κοινωνία.

Το οριακό κοινωνικό όφελος = οριακό κοινωνικό κόστος = οριακό ιδιωτικό κόστος

$OIO < OKO = OKK = OIK$

$OIO < OIK, OIO < OKO, OIO < OKK$

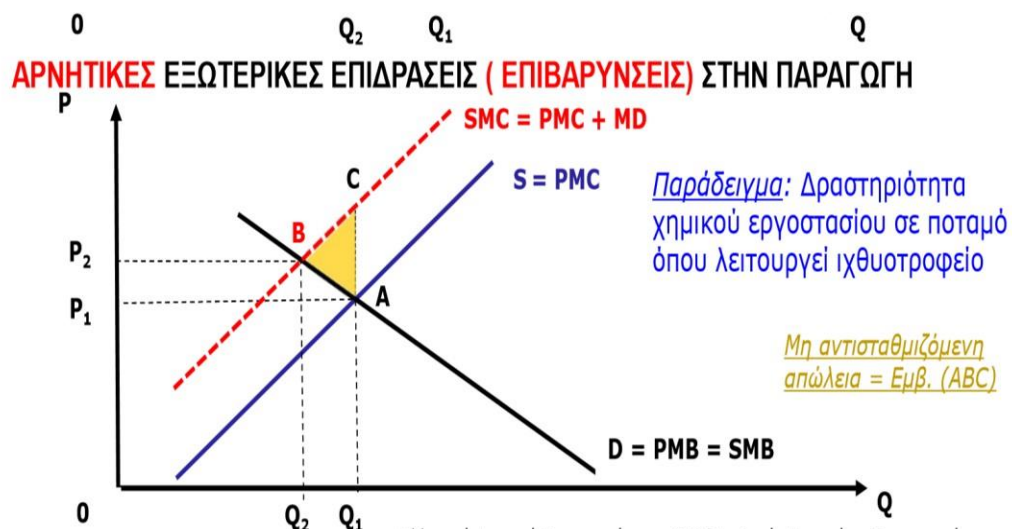
ΕΞΩΤΕΡΙΚΕΣ ΕΠΙΔΡΑΣΕΙΣ ΣΤΗΝ ΠΑΡΑΓΩΓΗ

Εξωτερικές επιδράσεις στην παραγωγή παρουσιάζονται, όταν η δραστηριότητα μιας επιχείρησης μέσω της παραγωγής του αγαθού ή των αγαθών της επηρεάζει θετικά ή αρνητικά τη δραστηριότητα μιας άλλης επιχείρησης ή άλλων επιχειρήσεων μέσω του κόστους παραγωγής των αγαθών της δεύτερης επιχείρησης, χωρίς η δεύτερη επιχείρηση να αποζημιώνει την πρώτη για το όφελος που αποκομίζει εάν έχει θετική επίδραση ή να αποζημιώνει την δεύτερη για το κόστος που υφίσταται.

ΑΡΝΗΤΙΚΕΣ ΕΞΩΤΕΡΙΚΕΣ ΕΠΙΔΡΑΣΕΙΣ ΣΤΗΝ ΠΑΡΑΓΩΓΗ

ΠΑΡΑΤΗΡΗΣΗ

Όταν θα έχω εξωτερικότητες στη παραγωγή τότε θα μετατοπίζεται η καμπύλη προσφοράς.



T. 210-5711484
K- 6970-401981 & 6945-310630

WWW.ECLASS4U.GR
grammateia.eclass4U@gmail.com

Η επιχείρηση αρχικά παράγει στο Α όπου το $ΟΙΚ=ΟΙΟ$, $PMC=PMB$

Το άριστο για την κοινωνία είναι το Β όπου το $ΟΚΚ=ΟΙΟ$, $SMC=PMB$ Σημείο Α ποσότητα Q_1 που παράγει η επιχείρηση είναι μεγαλύτερη από την άριστη

Το οριακό κοινωνικό κόστος $ΟΚΚ>ΟΙΚ$, $SMC>PMC$ ΚΑΙ $ΟΙΟ>ΟΙΚ$, $PMB>PMC$

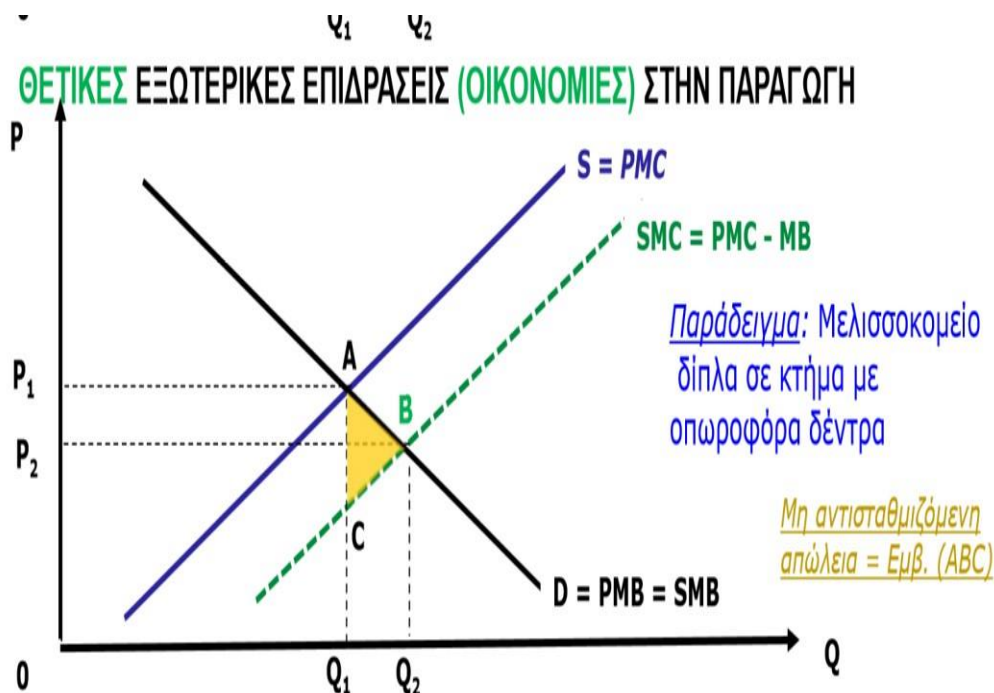
ΣΥΝΘΗΚΗ Ισορροπίας $ΟΙΟ=ΟΚΚ=ΟΙΟ$

Στο άριστο για την κοινωνία ισχύει ότι

Οριακό ιδιωτικό όφελος > οριακό ιδιωτικό κόστος $PMB>PMC$

Οριακό κοινωνικό κόστος > οριακό ιδιωτικό κόστος $SMC>PMC$

Οριακό ιδιωτικό όφελος = οριακό κοινωνικό κόστος $PMB=SMC$



Η καμπύλη D εκφράζει το οριακό όφελος

η καμπύλη S_i εκφράζει το ιδιωτικό οριακό κόστος

Η επιχείρηση παράγει στο σημείο A με τιμή P1 και ποσότητα Q_1

Η κοινωνικά επιθυμητή είναι Q_2 μεγαλύτερη από τη ποσότητα που παράγει η επιχείρηση.
Σημείο B

Στο σημείο B θα είναι ΟΚΚ<ΟΙΚ ΚΑΙ ΟΙΟ<ΟΙΚ ΣΥΝΘΗΚΗ

ΟΚΟ=ΟΚΚ=ΟΙΟ

Παρατηρούμε ότι όταν έχουμε εξωτερική επιβάρυνση στη παραγωγή η ποσότητα που παράγεται (Q_1) είναι μεγαλύτερη από την κοινωνικά επιθυμητή (Q_2), δηλαδή τη ποσότητα που εξισώνει το οριακό κοινωνικό κόστος με το οριακό όφελος

Η ανάλυση των εξωτερικών επιδράσεων οδηγεί στις παρακάτω γενικές παρατηρήσεις:

- Παραγωγή ποσότητας αγαθού μεγαλύτερης (περίπτωση εξωτερικών επιβαρύνσεων) από την κοινωνικά επιθυμητή
- Παραγωγή ποσότητας αγαθού μικρότερης (περίπτωση εξωτερικών οικονομιών) από την κοινωνικά επιθυμητή.
- Υπάρχει διάσταση μεταξύ οριακού ιδιωτικού οφέλους και του οριακού κοινωνικού οφέλους (περίπτωση εξωτερικών επιδράσεων στην κατανάλωση)
- Υπάρχει διάσταση μεταξύ του οριακού ιδιωτικού κόστους και του οριακού κοινωνικού κόστους (περιπτώσεις εξωτερικών επιδράσεων στην παραγωγή και μικτών εξωτερικών επιδράσεων)
- Σε όλες τις περιπτώσεις των εξωτερικών επιβαρύνσεων υπάρχει απώλεια κοινωνικής ωφέλειας

Σύνοψη Εξωτερικών Επιδράσεων

	Επιδράσεις στην Κατανάλωση	Επιδράσεις στην Παραγωγή	Μικτές Επιδράσεις (Παραγωγή→ Κατανάλωση)
Ισορροπία μηχανισμού ελεύθερης αγοράς (σημείο E_1)	Ιδιωτικό Οριακό Όφελος (IOO, δηλ. καμπύλη D_i) ίσο με Ιδιωτικό Οριακό Κόστος (IOK, δηλ. καμπύλη S)	Ιδιωτικό Οριακό Όφελος (IOO, δηλ. καμπύλη D) ίσο με Ιδιωτικό Οριακό Κόστος (IOK, δηλ. καμπύλη S_i)	Ιδιωτικό Οριακό Όφελος (IOO, δηλ. καμπύλη D) ίσο με Ιδιωτικό Οριακό Κόστος (IOK, δηλ. καμπύλη S_i)
Κοινωνικά επιθυμητή Ισορροπία (σημείο E_2)	Κοινωνικό Οριακό Όφελος (KOO, δηλ. καμπύλη D_k) ίσο με Ιδιωτικό Οριακό Κόστος (IOK, δηλ. καμπύλη S)	Ιδιωτικό Οριακό Όφελος (IOO, δηλ. καμπύλη D) ίσο με Κοινωνικό Οριακό Κόστος (KOK, δηλ. καμπύλη S_k)	Ιδιωτικό Οριακό Όφελος (IOO, δηλ. καμπύλη D) ίσο με Κοινωνικό Οριακό Κόστος (KOK, δηλ. καμπύλη S_k)
Αρνητικές Επιδράσεις ή Εξωτερικές Επιβαρύνσεις	KOO = IOO - αρνητική επιπλέον επίδραση που υφίσταται ο καταναλωτής <ul style="list-style-type: none"> ▪ χαμηλότερη τιμή, ▪ χαμηλότερη ποσότητα 	KOK = IOK + αρνητική επιπλέον επίδραση που υφίσταται ο παραγωγός <ul style="list-style-type: none"> ▪ υψηλότερη τιμή, ▪ χαμηλότερη ποσότητα 	KOK = IOK + αρνητική επιπλέον επίδραση που υφίσταται ο καταναλωτής <ul style="list-style-type: none"> ▪ υψηλότερη τιμή, ▪ χαμηλότερη ποσότητα
Θετικές Επιδράσεις ή Εξωτερικές Οικονομίες	KOO = IOO + θετική επιπλέον επίδραση που αποκομίζει ο καταναλωτής <ul style="list-style-type: none"> ▪ υψηλότερη τιμή, ▪ μεγαλύτερη ποσότητα 	KOK = IOK - θετική επιπλέον επίδραση που αποκομίζει ο παραγωγός <ul style="list-style-type: none"> ▪ χαμηλότερη τιμή, ▪ μεγαλύτερη ποσότητα 	KOK = IOK - θετική επιπλέον επίδραση που αποκομίζει ο καταναλωτής <ul style="list-style-type: none"> ▪ χαμηλότερη τιμή, ▪ μεγαλύτερη ποσότητα

ΠΟΛΛΑΠΛΗΣ

Όταν οι ενέργειες ενός συμβαλλόμενου μέρους κάνουν ένα άλλο μέρος χειρότερο ή καλύτερο, χωρίς ωστόσο ο πρώτος να επιβαρύνεται με το κόστος ούτε να λαμβάνει κάποιο όφελος, υπάρχει: Α. Εσωτερική επίδραση.

- B. Εξωτερική επίδραση.
- C. Ηθικός κίνδυνος.
- D. Δυσμενής επιλογή.

Απάντηση

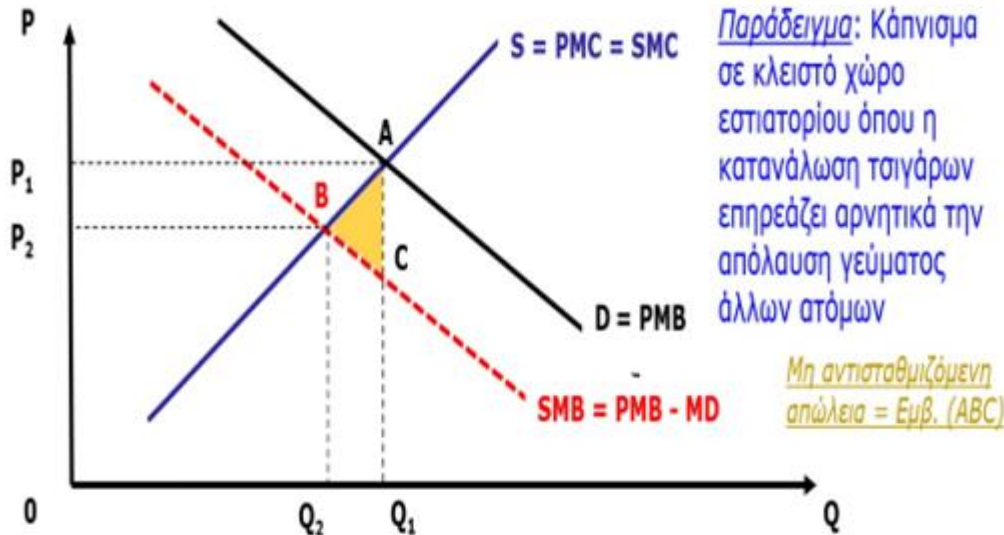
Η περίπτωση αυτή αποτελεί τον ορισμό των εξωτερικών επιδράσεων. Δηλαδή, εξωτερική επίδραση υπάρχει οποτεδήποτε οι πράξεις μιας πλευράς επηρεάζουν μια άλλη πλευρά, αλλά η πρώτη πλευρά ούτε επωμίζεται το κόστος ούτε λαμβάνει αποζημίωση γι' αυτό. Άρα, η σωστή απάντηση είναι η Β.

Αρνητική εξωτερική επίδραση στην κατανάλωση υπάρχει όταν:

- A. Η κατανάλωση ενός αγαθού από ένα άτομο αυξάνει τη χρησιμότητα ενός άλλου ατόμου.
- B. Η κατανάλωση ενός αγαθού από ένα άτομο μειώνει τη χρησιμότητα ενός άλλου ατόμου.
- C. Η κοινωνικά επιθυμητή ποσότητα είναι μεγαλύτερη από την ποσότητα ισορροπίας της ελεύθερης αγοράς και η τιμή είναι μεγαλύτερη από την τιμή ισορροπίας της ελεύθερης αγοράς.
- D. Η κοινωνικά επιθυμητή ποσότητα είναι μικρότερη από την ποσότητα ισορροπίας της ελεύθερης αγοράς και η τιμή είναι μεγαλύτερη από την τιμή ισορροπίας της ελεύθερης αγοράς.

Απάντηση

ΑΡΝΗΤΙΚΕΣ ΕΞΩΤΕΡΙΚΕΣ ΕΠΙΔΡΑΣΕΙΣ (ΕΠΙΒΑΡΥΝΣΕΙΣ) ΣΤΗΝ ΚΑΤΑΝΑΛΩΣΗ



Στην περίπτωση μιας αρνητικής εξωτερικής επίδρασης στην κατανάλωση, υπάρχει διάσταση μεταξύ ιδιωτικού οριακού οφέλους και κοινωνικού οριακού οφέλους. Η κοινωνία επιβαρύνεται από την κατανάλωση του αγαθού και για τον λόγο αυτό η ποσότητα που επιθυμεί η κοινωνία είναι μικρότερη από αυτή που ισχύει στην ελεύθερη αγορά. Έτσι, η απάντηση C είναι λάθος. Αν και το πρώτο σκέλος της ερώτησης D είναι σωστό, η απάντηση D είναι λάθος γιατί η τιμή που θα διαμορφωθεί, αφού ληφθεί υπόψη η ζήτηση της κοινωνίας, είναι μικρότερη από την τιμή ισορροπίας της ελεύθερης αγοράς. Η κοινωνία επιθυμεί μικρότερη ποσότητα γιατί η προαναφερθείσα επιβάρυνση μειώνει τη χρησιμότητα των υπόλοιπων ατόμων. Άρα, η σωστή απάντηση είναι η B, ενώ η A είναι λάθος γιατί υποστηρίζει ότι η χρησιμότητα των ατόμων αυξάνεται.

Η χορήγηση σαφώς καθορισμένων δικαιωμάτων ιδιοκτησίας επί ενός

κοινόχρηστου πόρου και η καταβολή αποζημιώσεων αποτελεί έναν ακόμη τρόπο εσωτερίκευσης των εξωτερικών επιδράσεων. Έτσι, ανεξάρτητα από το εάν τα δικαιώματα ιδιοκτησίας έχουν χορηγηθεί στους προκαλούντες την εξωτερική επιβάρυνση ή σε αυτούς που την υφίστανται, η κατανομή των πόρων θα είναι: A. αποτελεσματική σε κάθε περίπτωση.

- B. αποτελεσματική όταν τα εμπλεκόμενα μέρη έρχονται ανέξοδα σε διαπραγματεύσεις μεταξύ τους.
- C. αποτελεσματική ακόμα και εάν το κόστος συναλλαγής είναι σημαντικό.
- D. αναποτελεσματική.

Απάντηση

Η απάντηση Α είναι λανθασμένη και ισχύει μόνο αν το κόστος συναλλαγής είναι μηδενικό. Η απάντηση C είναι λανθασμένη δεδομένου ότι οι διαπραγματεύσεις δεν είναι ανέξοδες, δηλαδή υπάρχει κόστος συναλλαγής που αποτρέπει την επίτευξη αποτελεσματικής κατανομής των πόρων. Η απάντηση D είναι λανθασμένη αφού ισχύει μόνο όταν οι διαπραγματεύσεις δεν είναι ανέξοδες. Εάν το κόστος συναλλαγής/διαπραγμάτευσης είναι μηδενικό τότε η χορήγηση δικαιωμάτων ιδιοκτησίας στην περίπτωση μιας εξωτερικής επίδρασης μπορεί να οδηγήσει σε αποτελεσματική κατανομή των πόρων. Εάν τα δικαιώματα ιδιοκτησίας χορηγηθούν σε αυτόν που προκαλεί την εξωτερική επιβάρυνση τότε αυτός που υφίσταται τις συνέπειές της θα μπορούσε να αποζημιώσει τον προκαλούντα ώστε να μειώσει την παραγωγή του. Εάν χορηγηθούν σε αυτόν που υφίσταται τις συνέπειες τότε θα μπορούσε να απαιτήσει αποζημίωση από τον προκαλούντα την εξωτερική επιβάρυνση. **Άρα, η σωστή απάντηση είναι η Β.**

Το ιδιωτικό οριακό όφελος (IOO) PMB και το ιδιωτικό οριακό κόστος παραγωγής (IOK) PMC για το αγαθό X δίνονται αντίστοιχα από τις ακόλουθες συναρτήσεις: $PMB = IOO = 600 - Q$ και $PMC = IOK = 1,5Q$, όπου Q είναι η ποσότητα του αγαθού X. Αν από την κατανάλωση του αγαθού X, εκτός από PMB το ιδιωτικό οριακό όφελος, υπάρχει και ένα επιπρόσθετο όφελος που διαχέεται στην κοινωνία και το οποίο είναι ίσο με $0,5Q$ για κάθε πρόσθετη μονάδα του X,

τότε το κοινωνικά άριστο επίπεδο παραγωγής αυτού του αγαθού θα είναι ίσο με:

- A. 240 μονάδες. B. 30 μονάδες. C. 300 μονάδες. D. 100 μονάδες

Απάντηση

ΤΟ ΟΛΟΝ ΟΦΕΛΟΣ = ΟΛΟΝ ΚΟΣΤΟΣ

Αθροίζοντας το ιδιωτικό οριακό όφελος με το επιπρόσθετο όφελος που διαχέεται στην κοινωνία βρίσκουμε το κοινωνικό οριακό όφελος (ΚΟΟ): $KOO = 600 - Q + 0,5Q = 600 - 0,5Q$. Εξισώνοντας τώρα το ΚΟΟ με το ιδιωτικό οριακό κόστος παραγωγής (ΙΟΚ) βρίσκουμε το κοινωνικά άριστο επίπεδο παραγωγής που είναι: $KOO = IOK \Rightarrow 600 - 0,5Q = 1,5Q \Rightarrow 2Q = 600 \Rightarrow Q = 300$ μονάδες. Άρα, η σωστή απάντηση είναι η C.

Ένα πυρηνελαιουργείο, το οποίο είναι εγκαταστημένο ανάμεσα σε δύο χωριά, κατά τη διάρκεια της παραγωγής πυρηνόξυλων προκαλεί μόλυνση στην ατμόσφαιρα. Το ιδιωτικό οριακό κόστος PMC(ΙΟΚ) για την παραγωγή πυρηνόξυλων είναι $PMC=IOK = 100 + 2Q$, ενώ το οριακό όφελος PMB (ΟΟ) για πυρηνόξυλα είναι $OO = 400 - Q$, όπου Q είναι η ποσότητα πυρηνόξυλων σε τόνους. Για κάθε επιπλέον μονάδα παραγωγής (πυρηνόξυλα σε τόνους), η κοινωνία έχει μία επιπλέον επιβάρυνση, η οποία εκτιμάται στο ύψος των 30€ ανά τόνο. Σε συνθήκες ελεύθερης αγοράς, η ποσότητα πυρηνόξυλων που παράγεται ανέρχεται σε [.....] τόνους ενώ η κοινωνικά επιθυμητή ποσότητα είναι [.....] τόνοι.

- A. [100], [90]. B. [100], [70].
C. [90], [100]. D. [90], [60]

ΑΠΑΝΤΗΣΗ

$$IOK=100+2Q+30=400-Q=3Q=400-100-30=90$$

ΕΛΕΥΘΕΡΗ ΑΓΟΡΑ

$$100 + 2Q = 400 - Q \Leftrightarrow 3Q = 300 \Leftrightarrow Q = 100$$

ΚΟΙΝΩΝΙΚΑ ΑΡΙΣΤΟ

ΤΟ ΟΛΟΝ ΟΦΕΛΟΣ = ΟΛΟΝ ΚΟΣΤΟΣ

$$400 - Q = 100 + 2Q + 30 \Leftrightarrow 3Q = 400 - 100 - 30 \Leftrightarrow Q = \frac{270}{3} \Leftrightarrow Q = 90$$

Άρα, η σωστή απάντηση είναι η A.

ΛΥΣΕΙΣ ΙΔΙΩΤΙΚΟΥ ΤΟΜΕΑ ΓΙΑ ΑΡΝΗΤΙΚΕΣ ΕΞΩΤΕΡΙΚΕΣ ΕΠΙΔΡΑΣΕΙΣ

Οι εξωτερικές επιδράσεις είναι αποτέλεσμα της αδυναμίας εσωτερίκευσης του κόστους ή του οφέλους ή/και της απουσίας σαφώς καθορισμένων δικαιωμάτων ιδιοκτησίας.

Συνέπεια: διάσταση μεταξύ οριακού κοινωνικού και οριακού ιδιωτικού κόστους ή/και μεταξύ οριακού κοινωνικού και οριακού ιδιωτικού οφέλους => αποτυχία της αγοράς = μη άριστη κατανομή των παραγωγικών

συντελεστών για την παραγωγή αγαθών => μη αντισταθμιζόμενη απώλεια

ΘΕΩΡΗΜΑ ΤΟΥ COASE

Όταν υπάρχουν σαφώς καθορισμένα δικαιώματα ιδιοκτησίας και οι διαπραγματεύσεις είναι ανέξοδες, τότε οι διαπραγματεύσεις αναμεσά στη πλευρά που δημιουργεί την εξωτερική επίδραση και την πλευρά που επηρεάζεται από αυτήν μπορούν να καταλήξουν στην κοινωνικά βέλτιστη ποσότητα αγοράς.

Το θεώρημα του Coase δηλώνει ότι οι εξωτερικές επιδράσεις δεν δημιουργούν αναγκαστικά αποτυχίες της αγοράς, επειδή οι διαπραγματεύσεις μεταξύ των πλευρών μπορεί να οδηγήσει αυτούς που η δημιουργούν να την εσωτερικεύσουν.

Και με αυτό τον τρόπο περιορίζεται ο ρόλος της κυβέρνησης.

Το δεύτερο μέρος του θεωρήματος του Coase αναφέρει ότι η αποτελεσματική επίλυση μιας εξωτερικής επίδρασης δεν εξαρτάται από ποιο μεριά έχει τα δικαιώματα ιδιοκτησίας, αρκεί τα δικαιώματα αυτά να έχουν εκχωρηθεί.

ΠΡΟΒΛΗΜΑΤΑ ΑΠΟ ΤΙΣ ΛΥΣΕΙΣ ΤΟΥ COASE

Το θεώρημα του Coase λειτουργεί ώστε να μην υπάρχουν αποτυχίες του συστήματος της ελεύθερης αγοράς ή να λειτουργούν οι συνθήκες του τέλει ανταγωνισμού, κάνοντας περιττή την παρέμβαση της κυβέρνησης (πέραν της διασφάλισης των δικαιωμάτων ιδιοκτησίας) αντιμετωπίζει όμως προβλήματα

Το πρόβλημα της αναγνώρισης

Το πρόβλημα αυτό αφορά την αναγνώριση και ανάθεση ευθυνών . Η σημασία του έγκειται στο να υπολογισθεί το μέγεθος της ζημίας δηλαδή εξαρτάται από τη φύση της εξωτερικής επίδρασης.

Το πρόβλημα της ΜΗ- Συνεργασιμότητας

Το πρόβλημα της μη συνεργασιμότητας μπορεί να εμφανισθεί όταν τα υπο εξέταση δικαιώματα ιδιοκτησίας κατέχονται από περισσότερες από μια πλευρές

Το πρόβλημα του ΔΩΡΕΑΝ ΕΠΙΒΑΤΗ

Όταν μια επένδυση έχει ένα προσωπικό κόστος αλλά ένα κοινό όφελος οι ιδιώτες επενδύουν σε περιορισμένο βαθμό

Έξοδα συναλλαγών και διαπραγματεύσεων

Η προσέγγισή του Coase αγνοεί ότι οι διαπραγματεύσεις είναι δύσκολες όταν υπάρχει μεγάλος αριθμός ατόμων και από τις δυο πλευρές τις διαπραγματεύσεις και δημιουργούν έξοδα .

Συμπέρασμα η λύση του Coase μπορεί να λειτουργήσει σε μικρής κλίμακας τοπικές εξωτερικές επιδράσεις και όχι σε μεγάλης κλίμακας παγκόσμιες εξωτερικές επιδράσεις

Η όξινη βροχή είναι ένα κλασικό παράδειγμα:

- A. Θετικής εξωτερικής επίδρασης στην παραγωγή.
- B. Θετικής εξωτερικής επίδρασης στην κατανάλωση.
- C. Αρνητικής εξωτερικής επίδρασης στην παραγωγή.
- D. Αρνητικής εξωτερικής επίδρασης στην κατανάλωση

Η βλάβη που προκαλεί κάποιος στον εαυτό του, μέσω της αρνητικής συμπεριφοράς του σε θέματα υγείας (ή άλλα), αναφέρεται ως: A. Ασφαλιστική προσαρμογή.

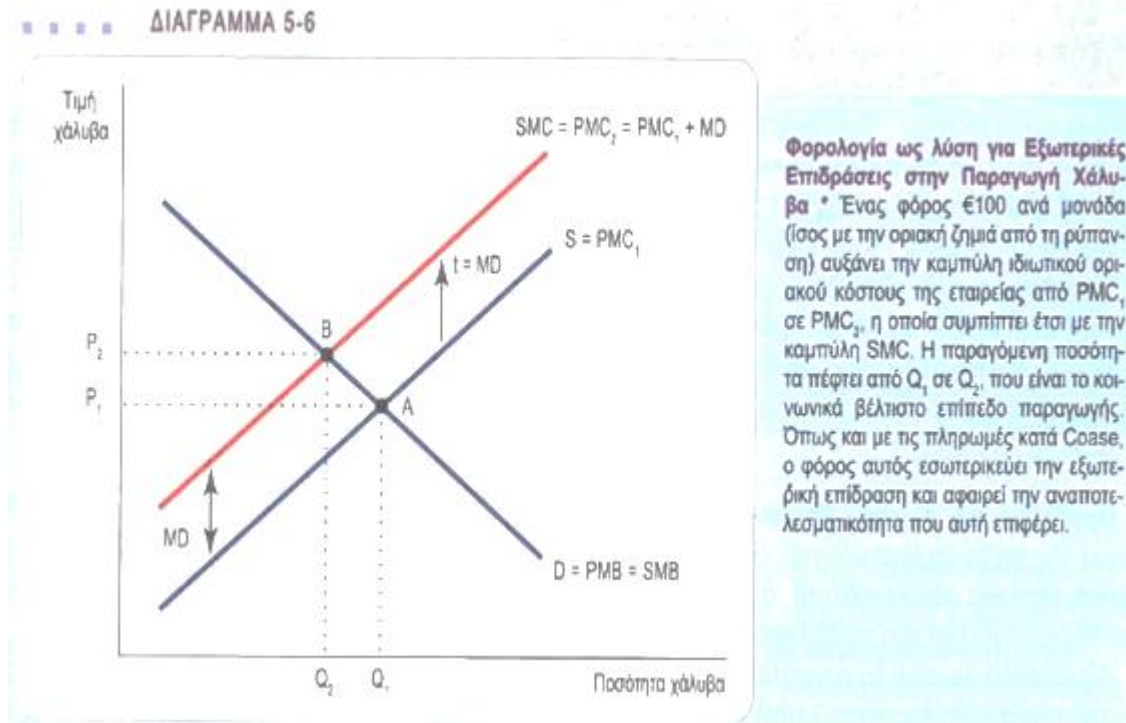
- B. Εξωτερική επίδραση ή εξωτερικότητα.

- C. Εσωτερική επίδραση ή εσωτερικότητα.
- D. Πρόβλημα αυτοελέγχου.

Εσωτερικευση εξωτερικής επίδρασης: Δημόσιες Λύσεις

Οι φορείς χάραξης κυβερνητικής πολιτικής χρησιμοποιούν τρεις τύπους διορθωτικών μέτρων:

- Διορθωτική Φορολογία (Πιγκουβιανός φόρος):
- Φορολόγηση της πλευράς που προκαλεί αρνητική εξωτερική επιβάρυνση. Επιβάλλεται φόρος ανά μονάδα προϊόντος ίσος με την οριακή ζημία που προκαλεί η αρνητική εξωτερική επίδραση.



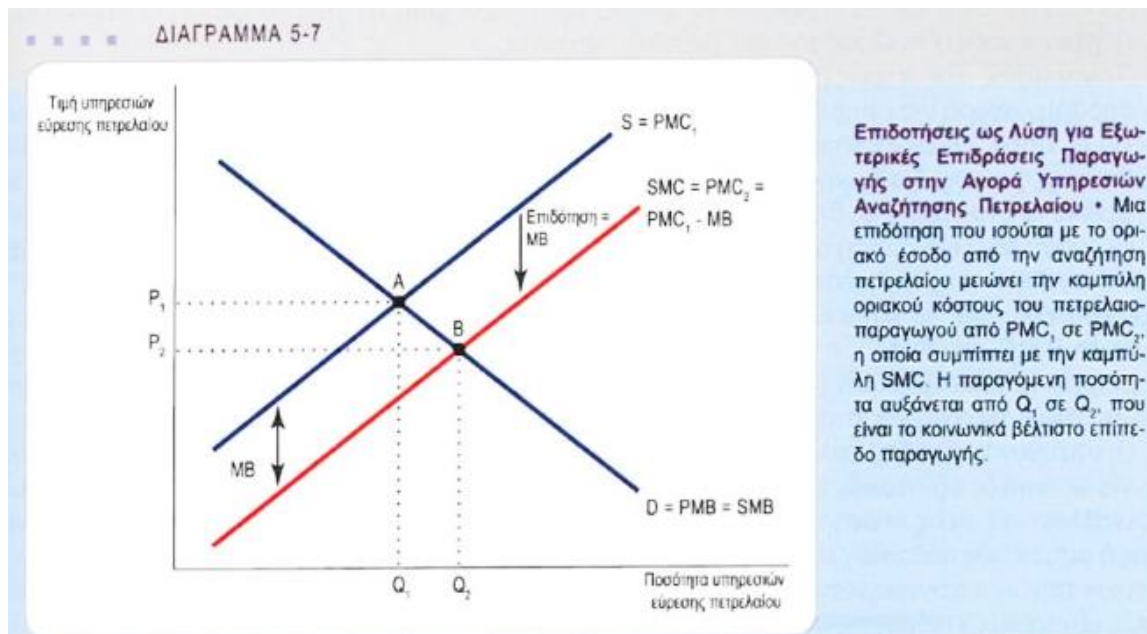
Αρχική ισορροπία στο σημείο A όπου η προσφορά = $PMC_1 = PMB$. Με δεδομένο μια εξωτερική επίδραση κόστους MD η κοινωνικά βέλτιστη παραγωγή βρίσκεται στο σημείο B

T. 210-5711484
K- 6970-401981 & 6945-310630

WWW.ECLASS4U.GR
grammateia.eclass4U@gmail.com

Ο φόρος αποτελεί ένα επιπλέον κόστος εισροών για την παραγωγή και μετατοπίζει το ιδιωτικό κόστος κατά MD για κάθε παραγομένη μονάδα και θα ισχύει $PMC_2 = SMC$

- Επιδοτήσεις



Η Αγορά αρχικά στο σημείο A έχει ισορροπία όπου $PMC_1 = PMB$ και παραγωγή Q_1 δεδομένης θετικής εξωτερικής επίδρασης με όφελος MB το κοινωνικό βέλτιστο επίπεδο βρίσκεται στο σημείο B όπου $SMB = SMC$. Η Κυβέρνηση δίνοντας επιδότηση μείωνε το ιδιωτικό οριακό κόστος PMC προς τα κάτω κατά MB οδηγώντας στη $PMC_2 = SMC$

- Επιδότηση των καταναλωτών ή επιχειρήσεων με στόχο τη μείωση του κόστους κατανάλωσης ή παραγωγής αντίστοιχα. Το ποσό της επιδότησης είναι ίσο με το οριακό όφελος που αποκομίζουν άλλα άτομα ή επιχειρήσεις.
- Ρυθμιστικές Διατάξεις Νομοθετικές ρυθμίσεις για την επίτευξη του βέλτιστου επιπέδου παραγωγής.

ΑΣΚΗΣΗ

Στην όχθη ενός ποταμού λειτουργεί ένα εργοστάσιο παραγωγής λιπασμάτων, το οποίο αντιμετωπίζει ιδιωτικό οριακό κόστος (IOK) από το προϊόν που παράγει $PMC = IOK = 1,5Q$ και η καμπύλη ζήτησης δίνεται από

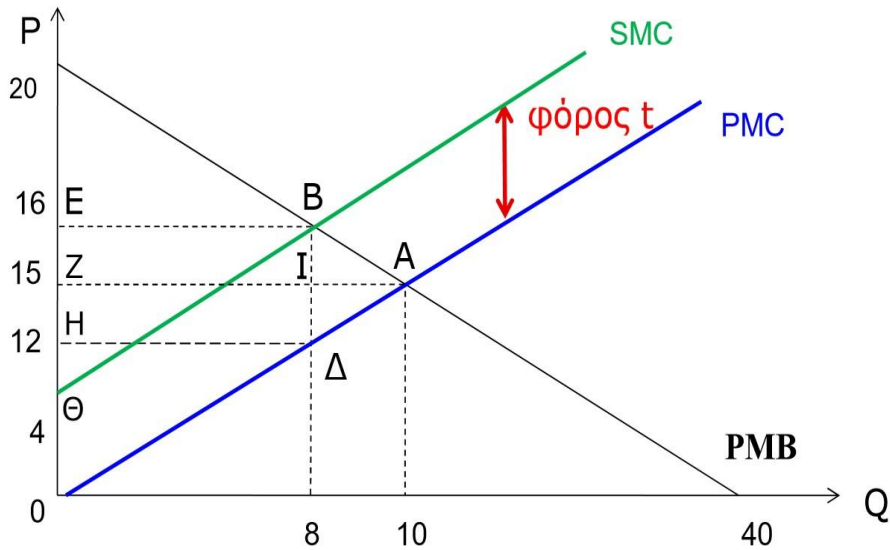
$PMB = IOO = 20 - 0,5Q$, όπου Q είναι η ποσότητα παραγωγής λιπασμάτων. Κατά τη διάρκεια της παραγωγικής διαδικασίας, τα απόβλητα του εργοστασίου μολύνουν τον ποταμό με αποτέλεσμα να υπάρχει μία πρόσθετη εξωτερική επιβάρυνση για την κοινωνία η οποία αποτιμάται στο ύψος των τεσσάρων (4) ευρώ για κάθε πρόσθετη μονάδα παραγωγής λιπασμάτων.

(α) Να βρεθεί η άριστη ποσότητα παραγωγής λιπασμάτων στα πλαίσια της ελεύθερης αγοράς, όταν δηλαδή δεν λαμβάνεται υπόψη η εξωτερική επιβάρυνση. Στη συνέχεια, να βρεθεί η κοινωνικά άριστη ποσότητα παραγωγής λιπασμάτων. Επιπλέον, να γίνει η παρουσίαση των δυο ισορροπιών στο ίδιο διάγραμμα με αναφορά στο είδος της εξωτερικότητας.

(β) Να βρεθεί το ύψος του φόρου ανά μονάδα παραγωγής λιπασμάτων που πρέπει να επιβληθεί ώστε να επιτευχθεί η παραγωγή της κοινωνικά άριστης ποσότητας και να υπολογισθούν τα συνολικά φορολογικά έσοδα.

ΑΠΑΝΤΗΣΗ

Προκειμένου να βρεθεί η άριστη ποσότητα παραγωγής στα πλαίσια της ελεύθερης αγοράς, όταν δηλαδή δεν λαμβάνεται υπόψη η εξωτερική επιβάρυνση (που είναι μικτή επιβάρυνση από τον παραγωγό στους καταναλωτές), θα πρέπει να εξισωθεί το ιδιωτικό οριακό όφελος $PMB = IOO$ που αποκομίζεται από το προϊόν που παράγει το εργοστάσιο με το ιδιωτικό οριακό κόστος $PMC = IOK$ που το εργοστάσιο αντιμετωπίζει. Πιο συγκεκριμένα πρέπει να ισχύει: $IOO = IOK - PMB = PMC \Rightarrow 20 - 0,5Q = 1,5Q \Rightarrow 2Q = 20 \Rightarrow Q = 10$ και $P = IOO \Rightarrow P = 15$ €. Άρα η άριστη ποσότητα παραγωγής, όταν δεν λαμβάνεται υπόψη η εξωτερική επιβάρυνση, είναι: $Q = 10$ (σημείο Α στο διάγραμμα).



Προκειμένου να βρεθεί η **κοινωνικά άριστη ποσότητα παραγωγής** πρέπει να εξισωθεί το κοινωνικό οριακό κόστος (ΚΟΚ ή SMC) με το ιδιωτικό οριακό όφελος (ΙΟΟ ή PMB). Το κοινωνικό οριακό κόστος προκύπτει εάν στο ιδιωτικό οριακό κόστος προστεθεί η χρηματική αποτίμηση της εξωτερικής επιβάρυνσης. Πιο συγκεκριμένα το ΚΟΚ (SMC) δίνεται από την ακόλουθη σχέση:

$$SMC = PMC + MD$$

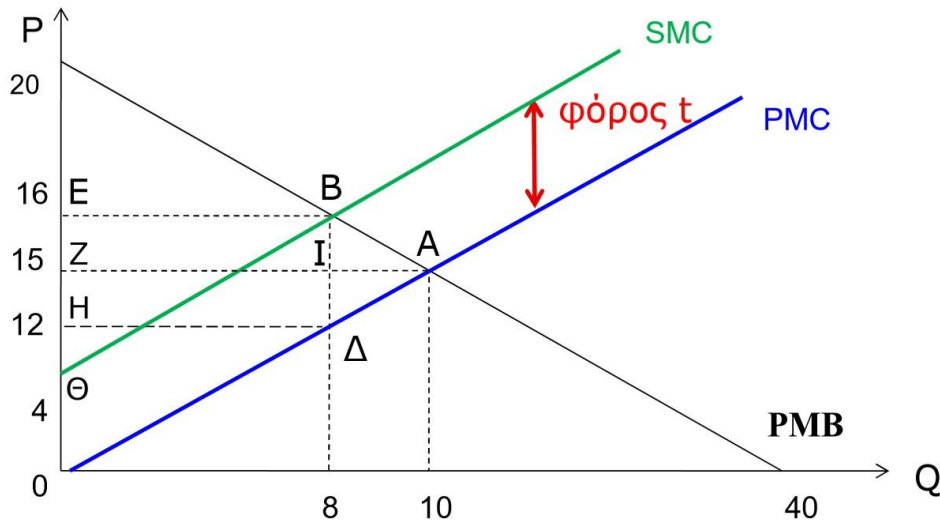
$$SMC = PMC + 4 \text{ τότε } SMC = 1,5Q + 4.$$

Στη συνέχεια, από την εξίσωση του ΚΟΚ (SMC) με το ΙΟΟ (PMB) προκύπτει ότι: $SMC = PMB \Leftrightarrow 1,5Q + 4 = 20 - 0,5Q \Leftrightarrow 2Q = 16 \Leftrightarrow Q = 8$

$$\text{ΚΑΙ } PMB = 20 - 0,5Q \Leftrightarrow PMB = 20 - 0,5 * 8 \Leftrightarrow PMB = 16$$

ΔΗΛ. ΓΙΑ $Q = 8$ ΕΙΝΑΙ $P = 16$

Άρα η κοινωνικά άριστη ποσότητα παραγωγής είναι: $Q^* = 8$ (σημείο Β στο διάγραμμα). Τα παραπάνω απεικονίζονται στο ακόλουθο διάγραμμα:



(β) Η επιβολή φόρου (t) στο εργοστάσιο ανά μονάδα παραγωγής λιπασμάτων θα μεταβάλλει το ιδιωτικό οριακό κόστος ως εξής: $PMC' = 1,5Q + t$.

Προκειμένου να επιτευχθεί η κοινωνικά άριστη ποσότητα παραγωγής, πρέπει να εξισωθεί το νέο ιδιωτικό οριακό κόστος (PMC') με το ιδιωτικό οριακό όφελος (PMB) για $Q^* = 8$: $PMB = PMC'$

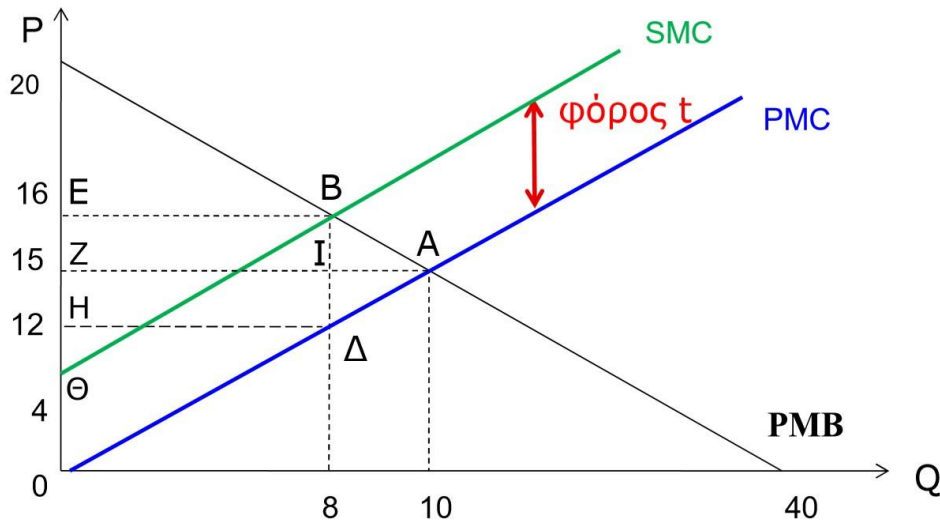
' \Leftrightarrow

$$PMB = PMC \quad 20 - 0,5Q = 1,5Q + T \Leftrightarrow 20 - 0,5 * 8 - 1,5 * 8 = T \Leftrightarrow T = 4$$

, δηλαδή πρέπει να επιβληθεί φόρος ανά μονάδα προϊόντος ίσος με $t = 4\text{€}$.

Διαγραμματικά, η θέση της καμπύλης PMC' είναι η ίδια με τη θέση της καμπύλης SMC .

Συνεπώς, τα συνολικά φορολογικά έσοδα θα είναι: $t Q^* = 32\text{€}$ ή αλλιώς το εμβαδόν της περιοχής $EB\Delta H$.



Σχετικά με την φορολογική επιβάρυνση καταναλωτών και παραγωγών:

- οι καταναλωτές επωμίζονται φορολογική επιβάρυνση 8€ (εμβαδόν περιοχής EBIZ), ενώ
- οι παραγωγοί επωμίζονται φορολογική επιβάρυνση 24€ (εμβαδόν περιοχής ZIDH). BASH * ΥΨΟΣ = ΕΜΒΑΔΟΝ ΤΕΤΡΑΓΩΝΟΥ Ουσιαστικά οι

παραγωγοί μετακυλίσουν μέρος του συνολικού φορολογικού βάρους στους καταναλωτές. Επιπλέον, μειώνονται τα πλεονάσματα του καταναλωτή και παραγωγού κατά EBAZ και ZADH αντίστοιχα.

- Γενικότερα, η επιβάρυνση της κάθε ομάδας εξαρτάται από την ελαστικότητα της αντίστοιχης καμπύλης και είναι μικρότερη για την ομάδα με την πιο ελαστική καμπύλη. Τέλος, η μη αντισταθμιζόμενη απώλεια της αγοράς λιπασμάτων (καταναλωτών και παραγωγών) είναι (αντίστοιχα): **Το τρίγωνο**

BAΔ = BIA + IAD ΟΠΟΤΕ

$BIA (=1) + IAD (=3) = BAΔ = 4.$

ΚΕΦΑΛΑΙΟ 14-15

ΕΠΙΠΤΩΣΕΙΣ ΙΣΟΤΗΤΑΣ ΤΗΣ ΦΟΡΟΛΟΓΙΑΣ

ΦΟΡΟΛΟΓΙΚΗ ΕΠΙΒΑΡΥΝΣΗ

ΦΟΡΟΣ

Ο φόρος αποτελεί μια μονομερή αναγκαστική παροχή των ιδιωτικών φορέων προς το δημόσιο, η οποία δεν αντικρίζεται από ειδική και άμεση οικονομική αντιπαροχή του δημοσίου προς τους φορολογουμένους. Συνεπώς ο φόρος διακρίνεται από τα δυο χαρακτηριστικά του που αφορούν αφενός μεν τον υποχρεωτικό αναγκαστικό χαρακτήρα του, αφετέρου δε την μονομέρεια του.

Η φορολογία είναι μέσο δράσης του κράτους

Α)για μετάθεση των συντελεστών παραγωγής στο δημόσιο και μηχανισμό επιμερισμού του κόστους παραγωγής μεταξύ των πολιτικών.

Β) μέσο αυξομείωσης της ενεργού ζήτησης

Γ)μέσο επιτάχυνσης της οικονομικής ανάπτυξης

Δ)μέσο μετριασμού των οικονομικών ανισοτήτων

Οι λειτουργίες των φορών είναι

Ταμειευτική : αναγκαστική μεταβίβαση πόρων από τον ιδιωτικό στο δημόσιο τομέα προκειμένου να γίνουν κρατικές δαπάνες

Οικονομική : ως μέσο άσκησης οικονομικής πολιτικής

Κοινωνική : η χρήση των φορών ως μέσω άσκησης κοινωνικής πολιτικής

ΤΑΞΙΝΟΜΗΣΗ ΦΟΡΩΝ

Άμεσοι φόροι είναι οι προσωπικοί φόροι, οι οποίοι επιβάλλονται σύμφωνα με στοιχεία που αποδεικνύουν την ύπαρξη φοροδοτικής ικανότητας του ατόμου. φόρος μισθωτών υπηρεσιών, φόρος εισοδήματος φυσικών προσώπων, φόρος κεφαλαιουχικών κερδών, φόρος εισοδήματος νομικών προσώπων, φόροι περιουσίας,

φόρος ακίνητης περιουσίας, φόρος κληρονομιάς.

- συμβάλουν στην άμβλυση των οικονομικών ανισοτήτων,
- χαρακτηρίζονται από σημαντικό διοικητικό κόστος,
- συσχετίζονται αρνητικά με την προσφορά εργασίας,
- σημείο αντιπαράθεσης κυβέρνησης-πολιτών

Έμμεσοι είναι οι φόροι, οι οποίοι επιβάλλονται σύμφωνα με στοιχεία που αποτελούν ένδειξη μόνο της φοροδοτικής ικανότητας του ατόμου. Οι φόροι αυτοί είναι κοινοί για όλα τα άτομα της οικονομίας, χωρίς να υπάρχει η δυνατότητα να ληφθούν υπόψη οι προσωπικές συνθήκες των ατόμων σε κάθε χρονική στιγμή.

φόρος κατανάλωσης, φόροι πωλήσεων, ειδικός φόρος κατανάλωσης.

Πλεονέκτημα της άμεσης φορολογίας συνίσταται στο γεγονός ότι το φορολογικό βάρος είναι πάντοτε προσαρμοσμένο στη φοροδοτική ικανότητα του φορολογουμένου. Θεωρούνται ως λιγότερο ανεκτοί, ενώ προϋποθέτουν διοικητικό κόστος.

Η έμμεση φορολογία παρουσιάζει σταθερότητα διαχρονικά έχουν μικρό διοικητικό κόστος και ελαχιστοποιούν την πιθανότητα φοροδιαφυγής θεωρούνται ως καλύτερος τρόπος άσκησης οικονομικής πολιτικής. Οι έμμεσοι φόροι όμως εντείνουν την αντιστροφή προοδευτικότητα του φορολογικού συστήματος πλήττοντας βαρύτερα τις χαμηλές τάξεις, κυρίως λόγω της μετακυλήσεις τους στους τελικούς καταναλωτές.

ΦΟΡΟΛΟΓΙΚΑ ΣΥΣΤΗΜΑΤΑ: Προοδευτικό, Αναλογικά και αντίστροφα προοδευτικό φορολογικό σύστημα

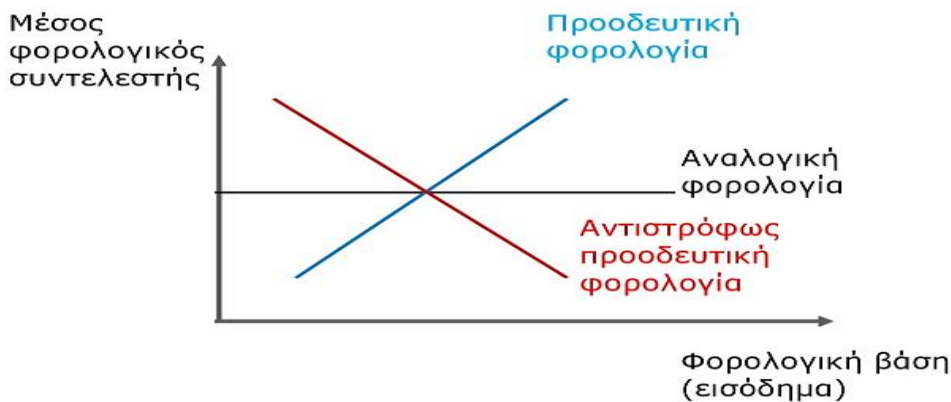
Μέσος και οριακός φορολογικός συντελεστής

Ο μέσος φορολογικός συντελεστής υπολογίζεται ως $\bar{t} = \frac{T}{Y}$

Μας δείχνει το ποσοστό του φόρου που τελικά πληρώνουμε στο σύνολο του εισοδήματος

ο οριακός φορολογικός συντελεστής υπολογίζεται ως $t' = \frac{\Delta T}{\Delta Y}$

Μας δείχνει πόσο θα αυξηθεί ο φόρος εάν αυξηθεί το εισόδημα μας κατά μια μονάδα και αποτελεί το φορολογικό συντελεστή που φορολογείται το τελευταίο μας ευρώ



ΠΡΟΟΔΕΥΤΙΚΟ ΦΟΡΟΛΟΓΙΚΟ ΣΥΣΤΗΜΑ

- Το φορολογικό σύστημα είναι προοδευτικό όταν ο μέσος φορολογικός συντελεστής $\bar{t} = \frac{T}{Y}$ αυξάνεται καθώς αυξάνεται το εισόδημα
- Ο μέσος φορολογικός συντελεστής $\bar{t} = \frac{T}{Y}$ είναι μικρότερος από τον οριακό φορολογικό συντελεστή $t' = \frac{\Delta T}{\Delta Y}$ δηλαδή ισχύει $\bar{t} < t'$
- Η ελαστικότητα των φόρων είναι μεγαλύτερη της μονάδας $\varepsilon_T > 1$
Απόδειξη:

$$\varepsilon_T = \frac{\frac{\Delta T}{T}}{\frac{\Delta Y}{Y}} = \frac{\Delta T}{\Delta Y} \times \frac{Y}{T} = t' \times \frac{1}{\bar{t}} = \frac{t'}{\bar{t}} > 1 \text{ καθώς } t' > \bar{t}$$

ΑΝΑΛΟΓΙΚΟ ΦΟΡΟΛΟΓΙΚΟ ΣΥΣΤΗΜΑ

- Η συνάρτηση φόρων είναι της μορφής $T=tY$ πχ $T=0,2Y$
 - Το φορολογικό σύστημα είναι αναλογικό όταν ο μέσος φορολογικός συντελεστής $\bar{t} = \frac{T}{Y}$ παραμένει σταθερός καθώς αυξάνεται το εισόδημα
 - Ο μέσος φορολογικός συντελεστής $\bar{t} = \frac{T}{Y}$ είναι ίσος με τον οριακό φορολογικό συντελεστή $t' = \frac{\Delta T}{\Delta Y}$ δηλαδή ισχύει $\bar{t} = t'$
 - Η ελαστικότητα των φόρων είναι ίση της μονάδας $\varepsilon_T = 1$
- Απόδειξη:

$$\varepsilon_T = \frac{\frac{\Delta T}{T}}{\frac{\Delta Y}{Y}} = \frac{\Delta T}{\Delta Y} \times \frac{Y}{T} = t' \times \frac{1}{\frac{T}{Y}} = \frac{t'}{\bar{t}} = 1 \text{ καθώς } t' = \bar{t}$$

ΑΝΤΙΣΤΡΟΦΑ ΠΡΟΟΔΕΥΤΙΚΟ ΦΟΡΟΛΟΓΙΚΟ ΣΥΣΤΗΜΑ

- Η συνάρτηση φόρων είναι της μορφής $T=T_0+t*Y$ πχ $T=10+0,2Y$
 - Το φορολογικό σύστημα είναι αντίστροφα προοδευτικό όταν ο μέσος φορολογικός συντελεστής $\bar{t} = \frac{T}{Y}$ μειώνεται καθώς αυξάνεται το εισόδημα
 - Ο μέσος φορολογικός συντελεστής $\bar{t} = \frac{T}{Y}$ είναι μεγαλύτερος από τον οριακό φορολογικό συντελεστή $t' = \frac{\Delta T}{\Delta Y}$ δηλαδή ισχύει $\bar{t} > t'$
 - Η ελαστικότητα των φόρων είναι μεγαλύτερη της μονάδας $\varepsilon_T < 1$
- Απόδειξη:

$$\varepsilon_T = \frac{\frac{\Delta T}{T}}{\frac{\Delta Y}{Y}} = \frac{\Delta T}{\Delta Y} \times \frac{Y}{T} = t' \times \frac{1}{\bar{t}} = \frac{t'}{\bar{t}} < 1 \text{ καθώς } t' < \bar{t}$$

Έστω, ότι όταν το ετήσιο εισόδημα αυξάνεται από 10.000€ σε 15.000€, ο μέσος φορολογικός συντελεστής αυξάνεται από 10% σε 15%.

(α) Ποιο είναι ύψος του οριακού φορολογικού συντελεστή όταν αυξάνεται το εισόδημα από 10.000€ έως 15.000€;

(β) Να χαρακτηρίσετε την φορολογία (αναλογική, προοδευτική, αντιστρόφως προοδευτική).

Απάντηση: (α) Αν συμβολίσουμε με \bar{t} το μέσο φορολογικό συντελεστή, Y το εισόδημα και T το συνολικό φόρο, τότε ο φόρος που αναλογεί στο $Y = \text{€}10.000$ είναι $\bar{t} = T_0 \Leftrightarrow T =$

Υ

$\tau * Y$

ΓΙΑ $\tau = 10\%$ ΚΑΙ $Y = 10.000 \Leftrightarrow T = \tau * Y \Leftrightarrow T = 1000\text{€}$

ΓΙΑ $\tau = 15\%$ ΚΑΙ $Y = 15.000 \Leftrightarrow T = \tau * Y \Leftrightarrow T = 2250\text{€}$

Επομένως, ο οριακός φορολογικός συντελεστής είναι $t' = \Delta T / \Delta Y$

$$t' = \Delta T = 2250 - 1000 = 0,25 \text{ ή } 25\%$$

t

$$\Delta Y = 15.000 - 10.000$$

Επομένως, , και το φορολογικό σύστημα είναι προοδευτικό.

Στον παρακάτω πίνακα δίνονται το εισόδημα (Υ) και ο συνολικός φόρος (Τ) για τρία διαφορετικά έτη.

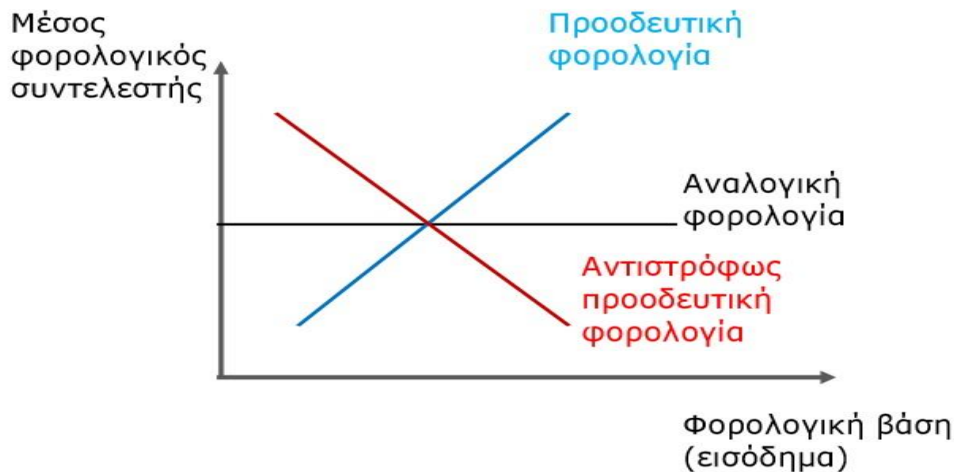
Έτος	Εισόδημα (Υ)	Συνολικός φόρος (Τ)
t ₁	300€	75€
t ₂	500€	125€
t ₃	640€	160€

Με βάση τα δεδομένα του πίνακα συμπεραίνουμε ότι το φορολογικό σύστημα είναι: Α. Αντιστρόφως προοδευτικό. Β. Προοδευτικό. C. Αναλογικό. D. Δεν μπορεί να προσδιοριστεί.

Απάντηση

Για να προσδιορίσουμε το είδος του φορολογικού συστήματος θα πρέπει να υπολογίσουμε τον μέσο φορολογικό συντελεστή ($t^* = T/Y$) για τα διάφορα επίπεδα του εισοδήματος. Σύμφωνα με τα στοιχεία του πίνακα έχουμε: έτος t₁: μέσος φορολογικός συντελεστής = $75\text{€}/300\text{€} = 0,25$. έτος t₂: μέσος φορολογικός συντελεστής = $125\text{€}/500\text{€} = 0,25$. έτος t₃: μέσος φορολογικός συντελεστής = $160\text{€}/640\text{€} = 0,25$.

Παρατηρούμε ότι καθώς το εισόδημα αυξάνεται, ο μέσος φορολογικός συντελεστής παραμένει σταθερός. Επομένως, το φορολογικό σύστημα είναι αναλογικό. Άρα η σωστή απάντηση είναι η C.



Έστω ότι ο οριακός φορολογικός συντελεστής είναι ίσος με 0,2. Αν υποθέσουμε ότι το φορολογητέο εισόδημα ενός φορολογούμενου αυξήθηκε κατά 8.000€ σε σχέση με την προηγούμενη περίοδο που πλήρωσε φόρο 1.000€, τότε ο τρέχων φόρος που θα πρέπει να πληρώσει ο φορολογούμενος είναι:

A. 1.200€. B. 1.600€. C. 2.200€. D. 2.600€.

ο οριακός φορολογικός συντελεστής είναι

$$t = \frac{\Delta T}{\Delta Y} \Leftrightarrow 0,2 = \frac{T_{\text{TEΛΙΚΟ}} - 1000}{8000} \Leftrightarrow 0,2 \cdot 8000 = T_{\text{TEΛΙΚΟ}} - 1000 \Leftrightarrow T_{\text{TEΛΙΚΟ}} = 2600 \text{€}$$

t

$$\Delta Y = 8.000$$

$$T_{\text{TEΛΙΚΟ}} = 2600 \text{€}$$

ΣΩΣΤΟ ΤΟ D

Η ΕΝΝΟΙΑ ΤΟΥ ΦΟΡΟΛΟΓΙΚΟΥ ΒΑΡΟΥΣ

Το φορολογικό βάρος είναι το κόστος, το οποίο η φορολογούσα αρχή επιβάλλει στους φορολογουμένους μέσα από τη διαδικασία της φορολόγησης. Για να θεωρείται δίκαιη η κατανομή του φορολογικού βάρους θα πρέπει να ικανοποιεί τη αρχή της οριζόντιας και της κάθετης φορολογικής ισότητας

Με τη οριζόντια όλοι οι φορολογούμενοι που βρίσκονται κάτω από όμοιες συνθήκες, θα πρέπει να υφίστανται την ίδια φορολογική μεταχείριση.

Οριζόντια ισότητα (horizontal equity): άτομα που είναι παρόμοια μεταξύ τους, αλλά κάνουν διαφορετικές επιλογές στα οικονομικά ή στον τρόπο ζωής, θα πρέπει να αντιμετωπίζονται με τον ίδιο τρόπο από το φορολογικό σύστημα. Πρόβλημα: η αναγνώριση των ατόμων που είναι παρόμοια μεταξύ τους και του τρόπου της ίσης αντιμετώπισης.

Ενώ η καθετή όταν οι φορολογούμενοι που βρίσκονται κάτω από διαφορετικές συνθήκες θα πρέπει να υφίστανται διαφορετική φορολογική μεταχείριση. **Κάθετη ισότητα (vertical equity):**

ομάδες ατόμων με περισσότερους πόρους θα πρέπει να πληρώσουν περισσότερους φόρους σε σχέση με ομάδες ατόμων με χαμηλότερους πόρους. Πρόβλημα: η αναγνώριση του ποιές ομάδες ατόμων πρέπει να πληρώσουν υψηλότερο φόρο και πόσο περισσότερο θα πρέπει να πληρώσουν.

Η κατανομή του φορολογικού βάρους θεωρείται δίκαιη όταν ισχύουν και οι δυο αρχές της φορολογικής ισότητας.

Οι θεωρίες του προσδιορισμού του φορολογικού βάρους

Θεωρία του ανταλλάγματος : το φορολογικό βάρος, που επιβαρύνει κάθε άτομο, θα πρέπει να προσδιορίζεται βάσει του οφέλους που αυτό αποκομίζει από τις παροχές του δημόσιου τομέα. Έτσι οι φορολογούμενοι υποβάλλονται σε επιβάρυνση που καθορίζεται από τις προτιμήσεις τους για δημόσια αγαθά. Και κατά συνέπεια ο φόρος παύει να καταβάλλεται μονομερώς από τους ιδιώτες χωρίς αντιπαροχή εκ μέρους του δημοσίου.

Σος έχει δυσκολία στην εφαρμογή διότι τα δημόσια αγαθά καταναλώνονται από χαμηλά εισοδήματα που δεν μπορούν να επωμισθούν το μεγάλο κόστος παραγωγής.

Και το όφελος που αποκομίζετε από τη κατανάλωση των δημοσίων αγαθών δεν δύναται να εξατομικευθεί

Καλή περίπτωση διόδια.

Πρότυπο ορισμού της φορολογικής βάσης είναι ο ορισμός των Haig-Simons: η φοροδοτική ικανότητα ενός ατόμου ορίζεται ως η συνολική κατανάλωση του ατόμου αυτού κατά την διάρκεια ενός έτους, συν οποιαδήποτε μεταβολή συντελέστηκε στην καθαρή περιουσία του.

Η προσήλωση στον ορισμό Haig-Simons θα βελτίωνε σημαντικά τη δικαιοσύνη ενός φορολογικού συστήματος τόσο οριζόντια όσο και κάθετα

Αποκλίσεις από το πρότυπο Haig-Simons δημιουργούνται λόγω:

- ζητημάτων φοροδοτικής ικανότητας, (αφορούν καταστάσεις που δημιουργούνται όπου τα άτομα έχουν το ίδιο εισόδημα αλλά διαφορετικού είδους δαπάνες όπως φωτιά στο σπίτι ,ιατρικά έξοδα)
- εξόδων που απαιτούνται για τη δημιουργία εισοδήματος,(εταιρικά γεύματα)

Θεωρία της φοροδοτικής ικανότητας: ο προσδιορισμός του φόρου συσχετίζεται με τη ικανότητα από την πλευρά του ατόμου για τη πληρωμή των φόρων. Η φοροδοτική ικανότητα προσδιορίζεται από παράγοντες όπως το εισόδημα, η περιουσία, η κατανάλωση, αλλά και από υποκειμενικούς παράγοντες όπως η ηλικία, η οικογενειακή κατάσταση κ.ά

ΦΟΡΟΔΙΑΦΥΓΗ :Η εκτεταμένη φοροδιαφυγή επηρεάζει δυσμενώς τη διανομή του εισοδήματος περιορίζει τη εισπρακτική πολιτική και εξασθενεί την άσκηση αποτελεσματικής δημοσιονομικής πολιτικής.

ΦΟΡΟΑΠΟΦΥΓΗ :Είναι μια νόμιμη διαδικασία που αποβλέπει στη μείωση ή στην εξάλειψη της φορολογικής υποχρέωσης.

Η φοροαποφυγή μειώνει τη ζητούμενη ποσότητα των αγαθών (πολυτέλειας)που υπόκεινται σε βαριά φορολογία προκαλώντας μείωση της παραγωγής και της απασχόλησης στους κλάδους παραγωγής των αγαθών αυτών. Συνάμα η φοροαποφυγή μπορεί να προκαλέσει αύξηση της ζητούμενης; Ποσότητας των αγαθών που δεν υπόκεινται σε φορολογία ,

ενισχύοντας τη παραγωγή και την απασχόληση σε συγκεκριμένους κλάδους εντείνοντας τον πληθωρισμό.

Μετακύλιση φόρων

Με τον όρο Μετακύλιση φόρων εννοούμε τη προσπάθεια μετάθεσης του φορολογικού βάρους από ένα ιδιωτικό φορέα, που του έχει επιβληθεί νομοθετικά ο φόρος σε ένα άλλο ιδιωτικό φορέα. Η διαδικασία της μετακύλισης αφορά τους εμμέσους και αμέσους φόρους.

Στην περίπτωση των εμμέσων φόρων η Μετακύλιση εξαρτάται από τις ελαστικότητες των καμπυλών ζήτησης και προσφοράς του προϊόντος που φορολογείται από τη μορφή της αγοράς του προϊόντος και το είδος του φόρου δηλ. αν είναι γενικός ή ειδικός.

Διαδικασία σε εμμέσους

Το κράτος επιβάλλει φόρο στους παράγωγους

Οι παραγωγοί μετακυλούν το φόρο αυξάνοντας τη τιμή στους χονδρέμπορους

Το ίδιο κάνουν οι χονδρέμποροι στους λιανέμπορους

Και λιανέμποροι τους καταναλωτές

Οι οποίοι θα περιορίσουν τη ζήτηση αναγκάζουν τους προμηθευτές να επωμισθούν μέρος του φόρου.

Διαδικασία με άμεσους

Άμεσος φόρος στους μισθωτούς - αυτοί αντιδρούν και ζητούν αύξηση για να μετακυλήσουν το φόρο στους εργοδότες

Αναμένετε αντίδραση των εργοδοτών που μετακυλούν τη αύξηση αυτή ενδεχομένως στη κατανάλωση δηλ. στη τιμή των προϊόντων

Το τελικό αποτέλεσμα είναι ΑΣΑΦΕΣ ΚΑΙ ΕΞΑΡΤΑΤΑΙ ΑΠΟ ΤΙΣ ΕΛΑΣΤΙΚΟΤΗΤΕΣ ΥΠΟΚΑΤΑΣΤΑΣΗΣ ΤΩΝ ΠΑΡΑΓΩΓΙΚΩΝ

ΣΥΝΤΕΛΕΣΤΩΝ.

ΕΙΔΙΚΟΤΕΡΑ

Ο στόχος του καθαρισμού της φορολογικής επίπτωσης είναι να εκτιμήσουμε το ποιος εν τέλει επωμίζεται το βάρος της πληρωμής ενός φόρου . η ονομαστική ή νομική επίπτωση ενός φόρου καθορίζει το ποιος πληρώνει το φόρο στη κυβέρνηση, αλλά δεν περιγράφει το ποιος επωμίζεται στη πράξη το βάρος του φόρου . η ονομαστική επίπτωση ΑΓΝΟΕΙ το γεγονός ότι οι αγορές αντιδρούν στη φορολόγηση .

Όταν ένας φόρος επιβάλλεται επι των παραγωγών σε μια ελεύθερη αγορά , οι παραγωγοί θα αυξήσουν σε κάποιο βαθμο τις τιμές τους προκειμένου να αντισταθμίσουν το φορολογικό βάρος και το εισόδημα τους θα μειωθεί κατά το ποσό του φόρου.

Όταν ένας φόρος επιβάλλεται στους καταναλωτές σε μια ελεύθερη αγορά οι καταναλωτές δεν είναι πρόθυμοι να πληρώσουν την αυξημένη τιμή που προσπαθούν οι παραγωγοί να επιβάλουν ώστε να τους μετακυλήσουν τον φόρο .

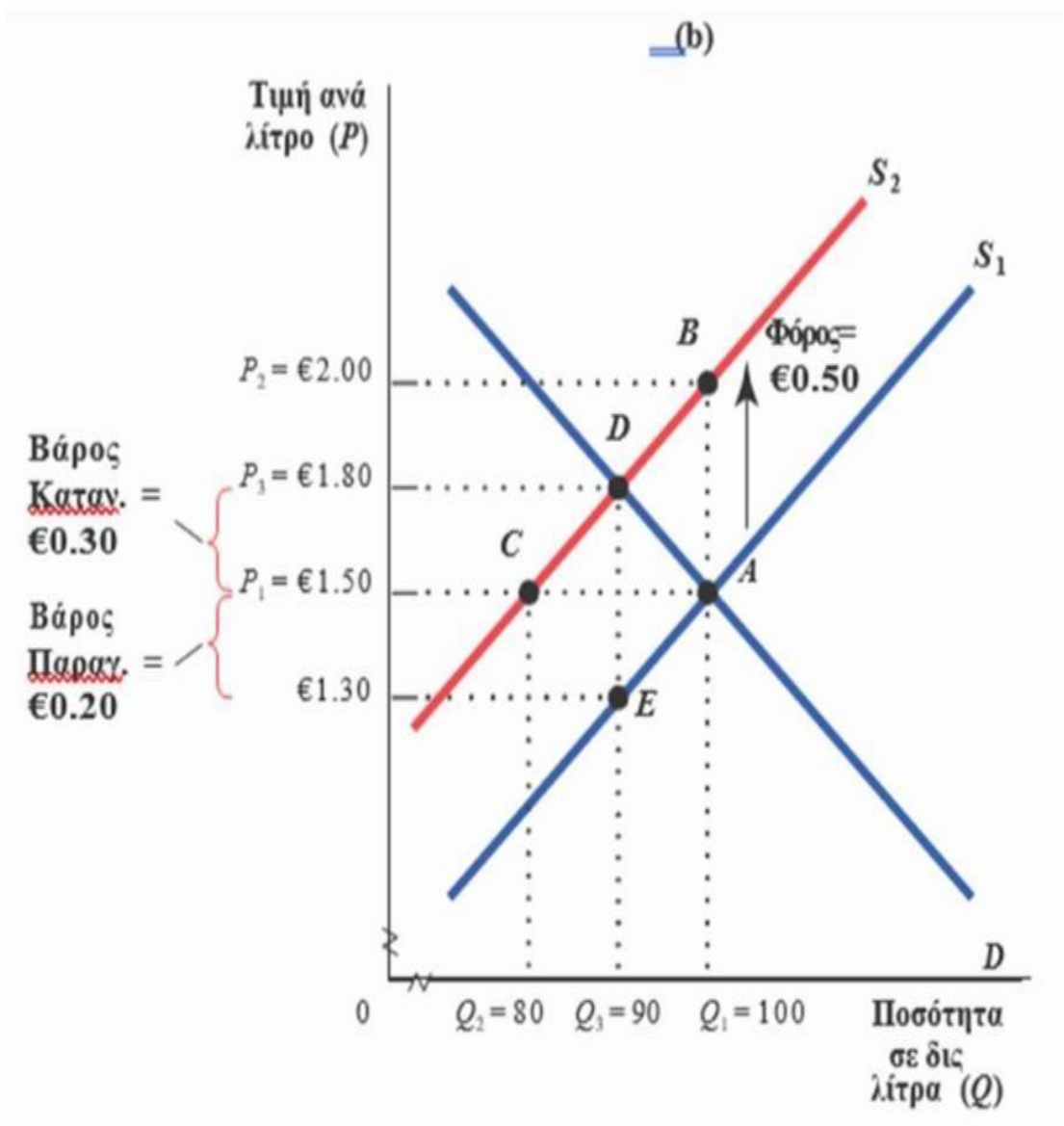
Το φορολογικό βάρος των παραγωγών θα είναι ίσο

(Τιμή προ φορών -τιμή μετα από φόρους) +ανά μονάδες πληρωμές φόρων των παραγωγών

Το φορολογικό βάρος των καταναλωτών θα είναι ίσο

(Τιμή μετά φόρους -τιμή προ φορών) +ανά μονάδες πληρωμές φόρων των καταναλωτών.

Η πλευρά της αγοράς που επιβάλλεται ο φόρος δεν έχει καμία σημασία.



Επιβολή φόρου στους παραγωγούς έστω φόρος 0,5 € στη βενζίνη.

T. 210-5711484

K- 6970-401981 & 6945-310630

WWW.ECLASS4U.GR
grammateia.eclass4U@gmail.com

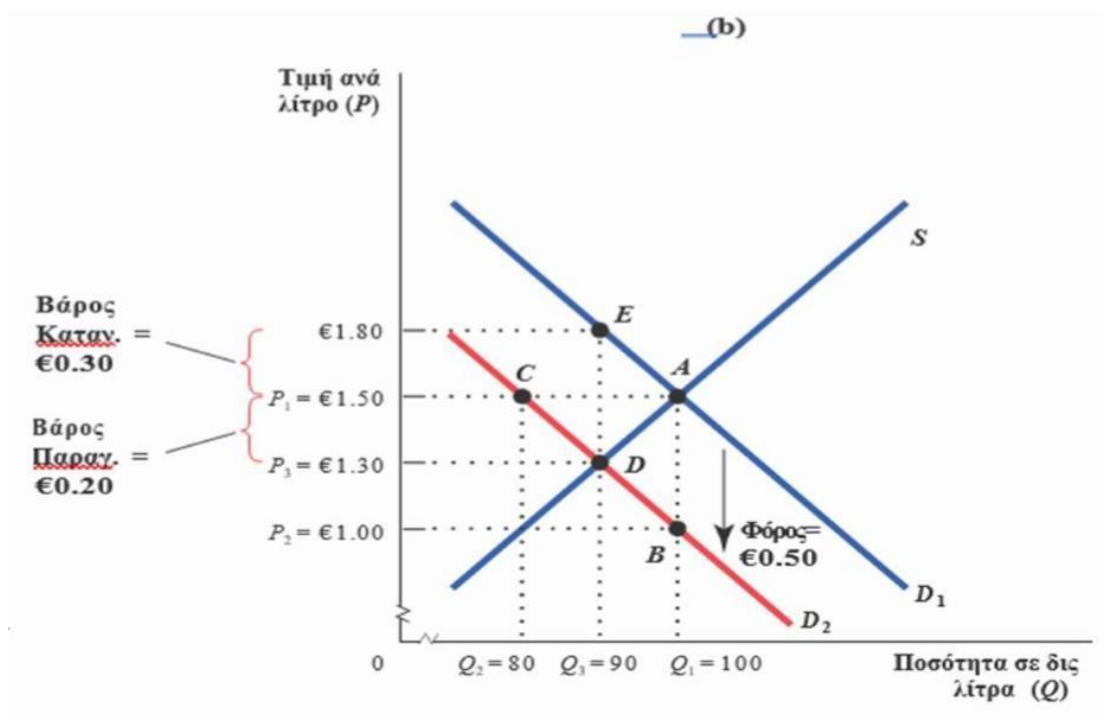
Αυξάνεται το οριακό κόστος των παραγωγών 0,5 και επομένως μετατοπίζεται η καμπύλη προσφοράς, επομένως απαιτούν τιμή υψηλότερη κατά 0,5 άρα για να πουλούν 100 λίτρα θα πρέπει να τιμολογούν σε τιμή 2 ευρώ

Έχουμε υπερβάλλουσα ζήτηση για βενζίνη για τιμή 1,5 ευρώ, έλλειψη ποσότητας Q2-

Q1. Η ΑΥΞΗΜΕΝΗ ΖΗΤΗΣΗ οδηγεί σε αύξηση τις τιμές μέχρι την ισορροπία στο 1,80

Το πραγματικό βάρος του φόρου επιπίπτει κατά το μεγαλύτερο μέρος του στους καταναλωτές που πληρώνουν €0.30, ενώ οι παραγωγοί πληρώνουν €0,20

Η πλευρά της αγοράς που επιβάλλεται ο φόρος δεν έχει καμία σημασία. Φόρος €0.50 επιβάλλεται επί των καταναλωτών (ονομαστική επιβάρυνση)



Ο φόρος εισπράττεται από τους καταναλωτές στο σημείο πώλησης

Η καμπυλη ζήτησης δεν είναι τίποτα άλλο από την προθυμία πληρωμής για μια συγκεκριμένη ποσότητα αγαθού .

Ο φόρος προκαλεί μείωση της προθυμίας πληρωμής =μετατοπιστείς καμπύλης ζήτησης προς τα αριστερά . Η ΖΗΤΗΣΗ ΤΩΡΑ για 100 είναι σε τιμή $P_2=1$ Στην τιμή P_1 έχουμε υπερβάλλουσα προσφορά βενζίνης γιατί οι καταναλωτές για τιμή 1,5 θα αγοράσουν μόνο 80 ποσότητα βενζίνης. Η υπερβάλλουσα προσφορά είναι τώρα 20 λίτρα βενζίνης οι παραγωγοί ρίχνουν την τιμή στο 1,30 . η τιμή ισορροπίας είναι πλέον χαμηλότερη κατά 0,20 και ανέρχεται στο $P_3=1,30$ και ποσότητα ισορροπίας 90. Στην τιμή ισορροπίας η προσθήκη φόρου συνεπάγεται ένα κόστος για τους καταναλωτές ίσο με 1,80

Η συνολική φορολογική επιβάρυνση είναι η διαφορά μεταξύ του τι πληρώνουν οι καταναλωτές 1,80 και τι λαμβάνουν οι παραγωγοί 1,30 που είναι ίση με 0,50€ Προσοχή ακαθάριστη τιμή είναι η τιμή την οποία πληρώνει ή λαμβάνει η πλευρά η οποία δεν καταβάλλει το φόρο στη κυβέρνηση είναι η ίδια με τη τιμή στη αγορά.

Η δεύτερη είναι η τιμή μετα από φόρους , είναι η τιμή η οποία πληρώνει η λαμβάνει η πλευρά που καταβάλλει το φόρο στη κυβέρνηση.

Επιβολή φόρου στους παραγωγούς φόρος 0,5 € στη βενζίνη. Ακαθάριστη τιμή που καταβάλλεται από τους καταναλωτές 1,80 η μετα φόρων τιμή που αποκομίζουν οι παραγωγοί $1,80-0,50=1,30$

Φόρος €0.50 επιβάλλεται επί των καταναλωτών (ονομαστική επιβάρυνση)

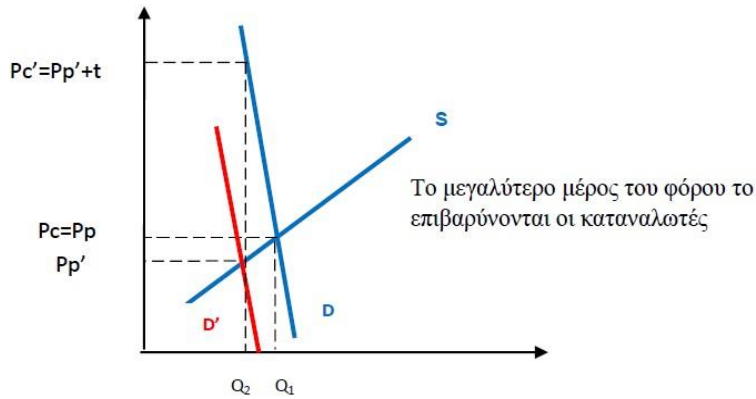
Η ακαθάριστη τιμή που λαμβάνουν οι παραγωγοί είναι 1,30€ και η μετά φόρων τιμή που πληρώνουν οι καταναλωτές είναι $1,30+0,50=1,80€$

Επομένως έχουμε τα βασικά μας συμπεράσματα Σούπερ ΣΟΣ

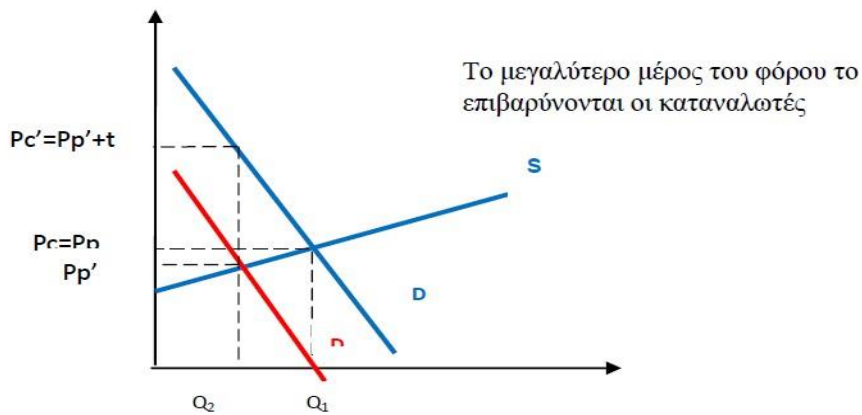
- Το ονομαστικό βάρος του φόρου δεν περιγράφει ποιος επωμίζεται το φόρο
- Η πλευρά της αγοράς στην οποία καταβάλλεται ο φόρος δεν έχει σημασία στην κατανομή των φορολογικών βαρών
- Ομάδες με ανελαστική προσφορά / ζήτηση επωμίζονται τους φόρους ενώ ομάδες με ελαστική ζήτηση ή προσφορά τους αποφεύγουν

ΜΕΡΙΚΗ ΜΕΤΑΚΥΛΙΣΗ ΦΟΡΟΥ – ΜΕΓΑΛΥΤΕΡΗ ΕΠΙΒΑΡΥΝΣΗ ΚΑΤΑΝΑΛΩΤΩΝ

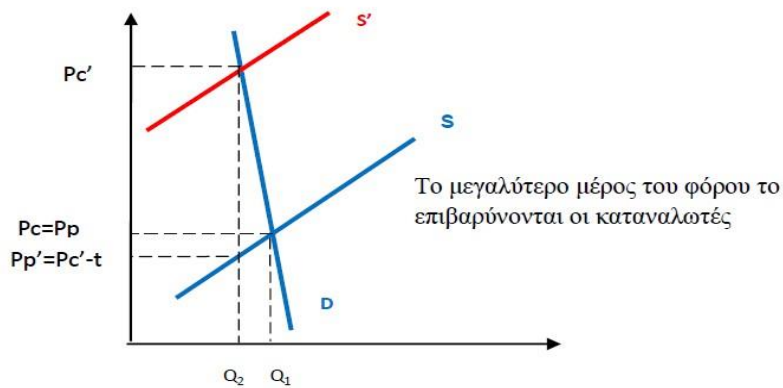
περίπτωση 1: Φόρος στη ζήτηση – Ανελαστική ζήτηση



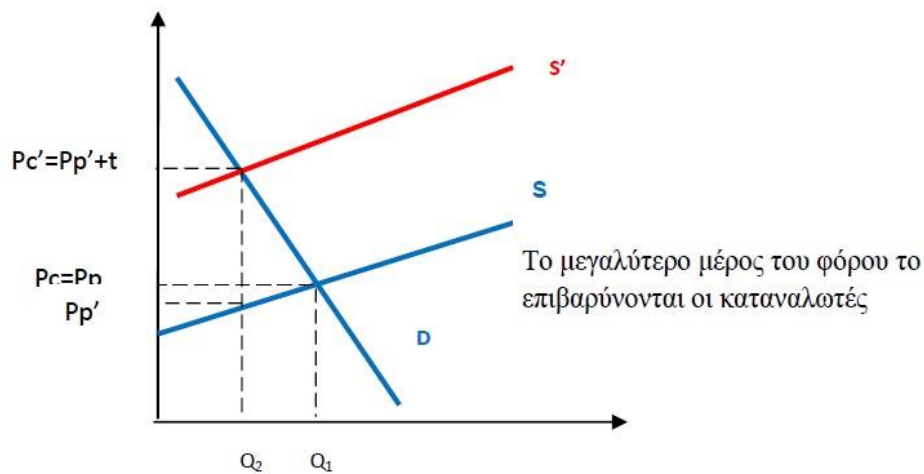
Περίπτωση 2: Φόρος στη ζήτηση - Ελαστική προσφορά



περίπτωση 3: Φόρος στη προσφορά – Ανελαστική ζήτηση



ΦΟΡΟΣ ΣΤΗ ΠΡΟΣΦΟΡΑ – ΕΛΑΣΤΙΚΗ ΠΡΟΣΦΟΡΑ



Συμπέρασμα:

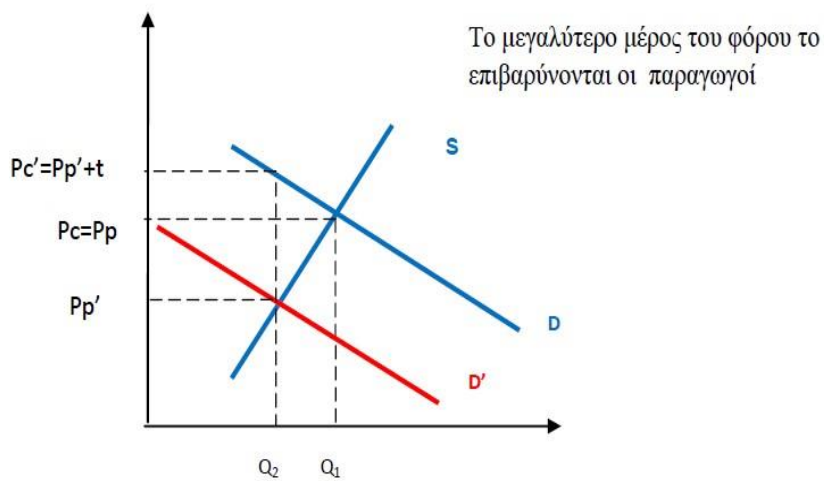
Είτε ο φόρος επιβληθεί στη ζήτηση είτε στη προσφορά η φορολογική επιβάρυνση των καταναλωτών θα είναι μεγαλύτερη (και των παραγωγών

μικρότερη) όσο

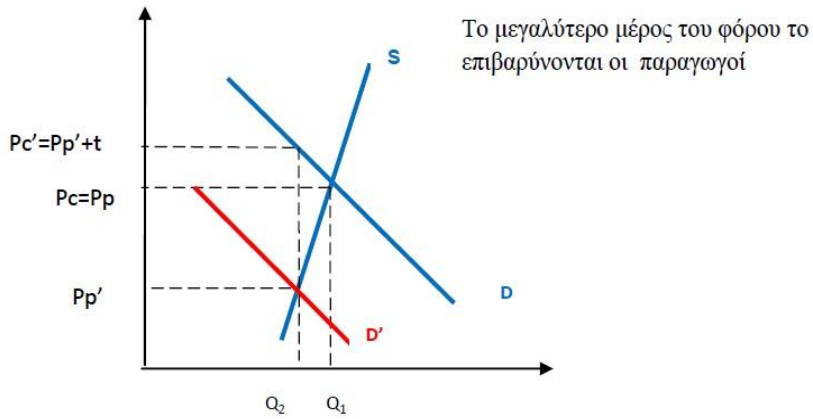
- Πιο ανελαστική ζήτηση έχουν οι καταναλωτές
- Πιο ελαστική προσφορά έχουν οι παραγωγοί

ΜΕΡΙΚΗ ΜΕΤΑΚΥΛΙΣΗ ΦΟΡΟΥ – ΜΕΓΑΛΥΤΕΡΗ ΕΠΙΒΑΡΥΝΣΗ ΠΑΡΑΓΩΓΩΝ

περίπτωση 1: Φόρος στη ζήτηση – Ελαστική ζήτηση

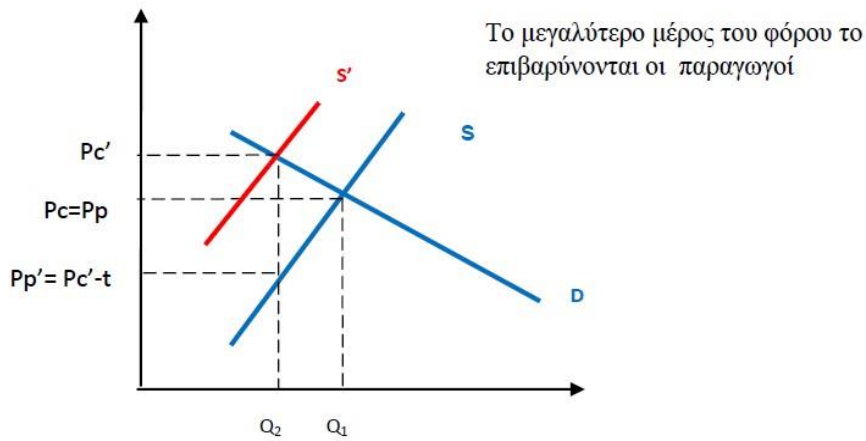


Περίπτωση 2: Φόρος στη ζήτηση – Ανελαστική προσφορά

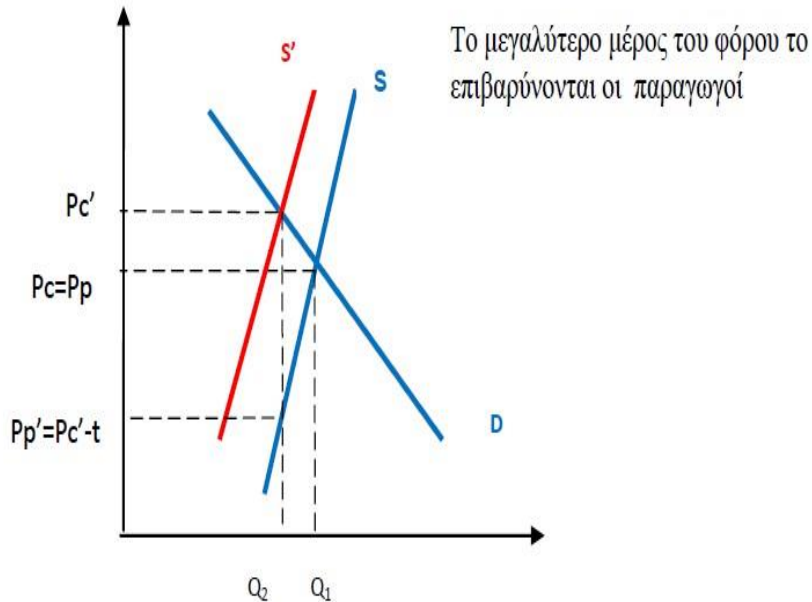


9

περίπτωση 3: Φόρος στη προσφορά – Ελαστική ζήτηση



Περίπτωση 4: Φόρος στη προσφορά – Ανελαστική προσφορά



ΣΥΜΠΕΡΑΣΜΑΤΑ :

Είτε ο φόρος επιβληθεί στη ζήτηση είτε στη προσφορά η φορολογική επιβάρυνση των παραγωγών θα είναι μεγαλύτερη (και των καταναλωτών μικρότερη) όσο

- Πιο ελαστική ζήτηση έχουν οι καταναλωτές.
- Πιο ανελαστική προσφορά έχουν οι παραγωγοί.

ΟΛΙΚΗ ΜΕΤΑΚΥΛΙΣΗ ΦΟΡΟΥ ΣΤΟΥΣ ΚΑΤΑΝΑΛΩΤΕΣ

Είτε ο φόρος επιβληθεί στη ζήτηση είτε στη προσφορά οι καταναλωτές θα επιβαρυνθούν με όλο το φόρο (ολική μετακύλιση φόρου στους καταναλωτές) όταν έχουν

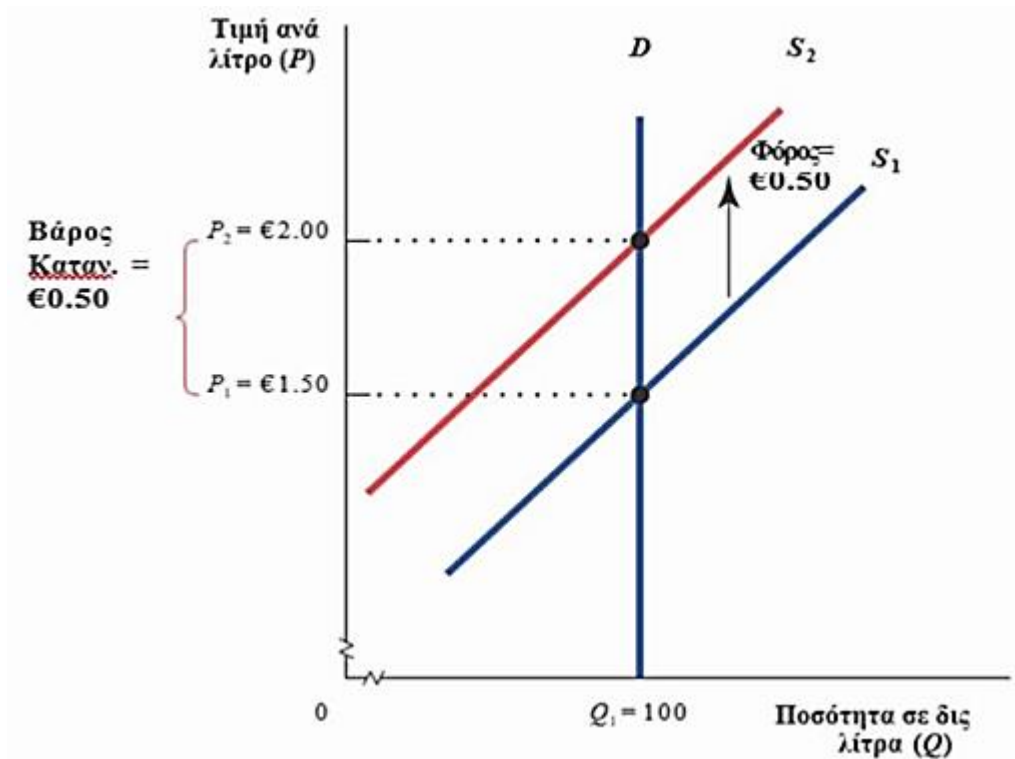
1. πλήρως ανελαστική ζήτηση οι καταναλωτές
2. πλήρως ελαστική προσφορά οι παραγωγοί

ΟΛΙΚΗ ΜΕΤΑΚΥΛΙΣΗ ΦΟΡΟΥ ΣΤΟΥΣ ΠΑΡΑΓΩΓΟΥΣ

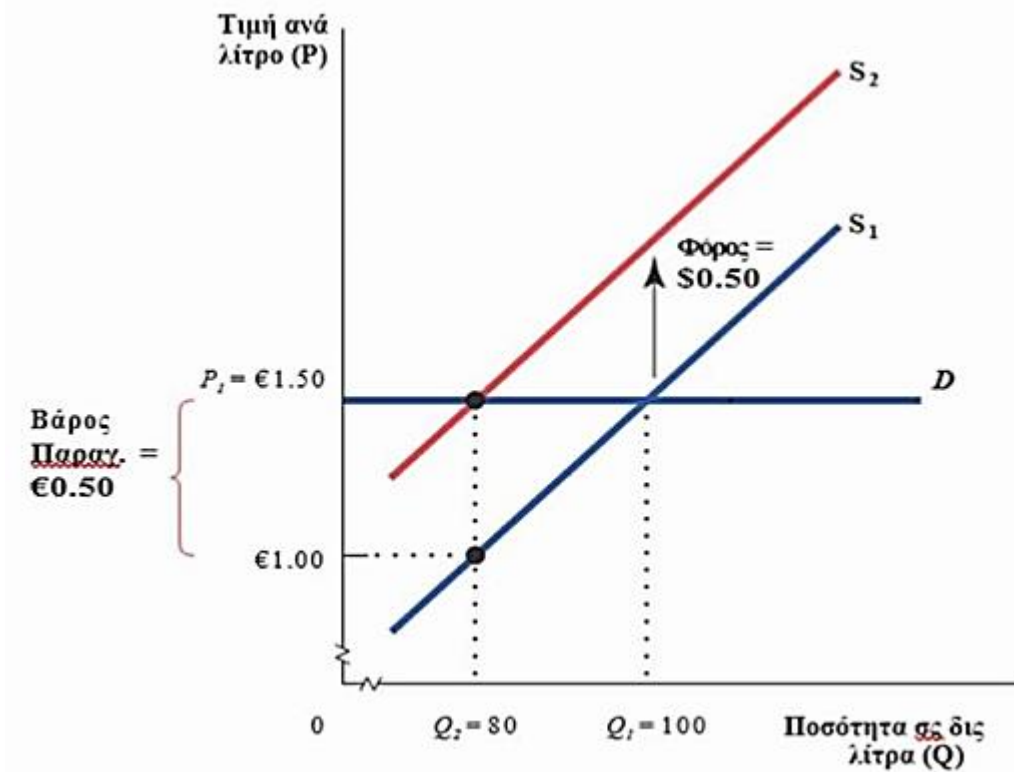
Είτε ο φόρος επιβληθεί στη ζήτηση είτε στη προσφορά οι παραγωγοί θα επιβαρυνθούν με όλο το φόρο (ολική μετακύλιση φόρου στους παραγωγούς) όταν έχουν

1. πλήρως ελαστική ζήτηση οι καταναλωτές
2. πλήρως ανελαστική προσφορά οι παραγωγοί

Η πλευρά με την ανελαστική ζήτηση/προσφορά επωμίζεται το σύνολο του φόρου.

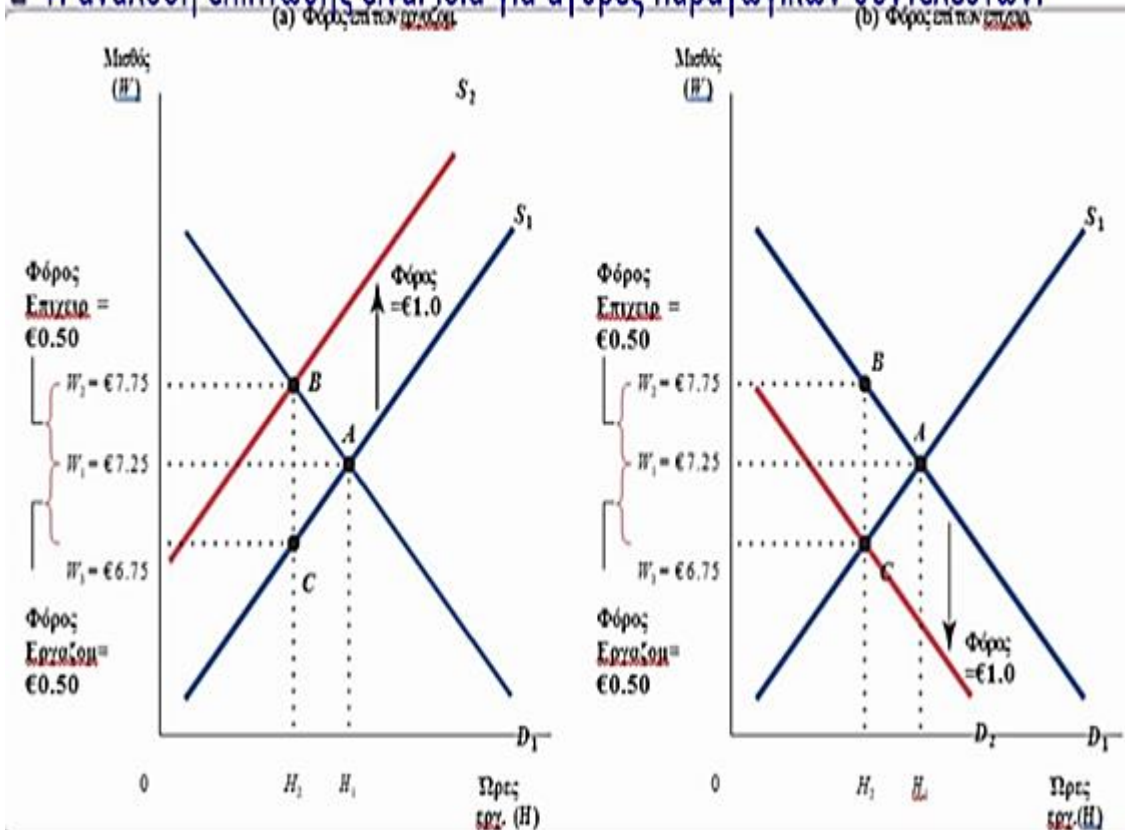


Ένας φόρος επί των παραγωγών ενός αγαθού με πλήρως ελαστική ζήτηση, δεν μπορεί να μετακυλισθεί στους καταναλωτές μέσω μίας αύξησης των τιμών και επομένως, οι παραγωγοί επωμίζονται ολόκληρο το φόρο.



Ένας φόρος επί των παραγωγών ενός αγαθού με πλήρως ανελαστική ζήτηση, αντανakλάται πλήρως από αυξημένες τιμές και κατά συνέπεια, οι καταναλωτές επωμίζονται ολόκληρο το φόρο.

□ Η ανάλυση επίπτωσης είναι ίδια για αγορές παραγωγικών συντελεστών.



Σχήμα (α): Η κυβέρνηση επιβάλλει ένα φόρο μισθωτών υπηρεσιών ύψους 1€ στους εργαζομένους

Αρχική θέση ισορροπίας στο σημείο Α. Ένας φόρος €1 ανά ώρα εργασίας επί των εργαζομένων (παραγωγού), μειώνει την αποδοχή από τη εργασία κατά 1€, οδηγεί στο σημείο ισορροπίας Β. Η επίπτωση του φόρου μοιράζεται μεταξύ εργαζομένων (προμηθευτές) και επιχ/σεων (καταναλωτές) σύμφωνα με τις ελαστικότητες ζήτησης και προσφοράς. Αν οι ελαστικότητες είναι ίσες, το βάρος μοιράζεται εξίσου, με αύξηση μισθού που πληρώνουν οι καταναλωτές/επιχειρήσεις από €7.25 σε €7.75 και μείωση του μισθού που εισπράττουν οι εργαζόμενοι από €7.25 σε €6.75

T. 210-5711484
K- 6970-401981 & 6945-310630

WWW.ECLASS4U.GR
grammateia.eclass4U@gmail.com

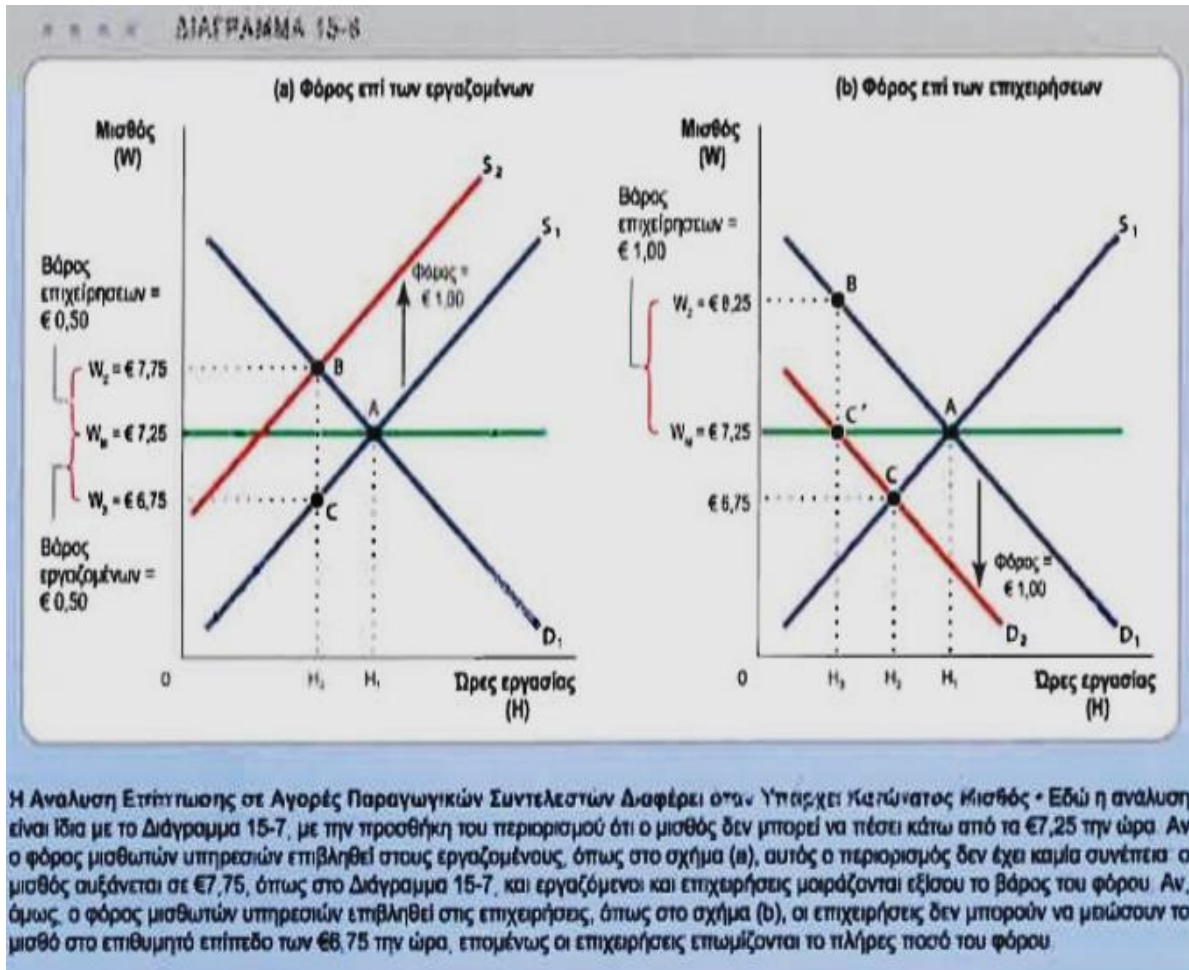
Σχήμα (β):

Η κυβέρνηση επιβάλλει ένα φόρο μισθωτών υπηρεσιών ύψους 1€ στις επιχειρήσεις.

Αρχική θέση ισορροπίας στο σημείο Α. η καμπυλη προσφοράς παραμένει σταθερή. Η καμπυλη ζήτησης εργασίας θα μετατοπισθεί αριστερά Ένας φόρος €1 ανά ώρα εργασίας επί των επιχειρήσεων (καταναλωτές), οδηγεί σε σημείο ισορροπίας C, με μείωση μισθού που εισπράττουν οι εργαζόμενοι από €7.25 σε €6.75 και αύξηση μισθού που πληρώνουν οι καταναλωτές/επιχειρήσεις από €7.25 σε €7.75 . Οι μισθοί θα πέσουν κατά 1 ευρώ από 7,75σε 6,,75 . Οι επιχειρήσεις δίνουν τώρα 1 ευρώ στη κυβέρνηση και στη πράξη δίνουν μισθό 7,75 ευρώ φέροντας φορολογικό βάρος κατά 0,50€

Ανεξάρτητα από το ποιος πληρώνει το φόρο, εργαζόμενοι και επιχειρήσεις φέρουν το ίδιο βάρος φόρου €0.50 ανά ώρα. Η ανάλυση της επίπτωσης φόρου μισθωτών υπηρεσιών δείχνει ότι δεν υπάρχει διαφορά μεταξύ του να επιβάλλονται οι εισφορές κοινωνικής ασφάλισης εξ ημισείας μεταξύ εργαζομένων και επιχειρήσεων ή του να επιβάλλονται κατά 100% επί των εργαζομένων ή των επιχειρήσεων . ο δεύτερος κανόνας της φορολογικής επίπτωσης μας λέει ότι αυτό που έχει σημασία για τον καθορισμό των ασφαλιστικών εισφορών είναι το συνολικό μέγεθος του φόρου και όχι το πως κατανέμεται ο φόρος μεταξύ των καταναλωτών και των επιχειρήσεων .

ΕΜΠΟΔΙΑ ΣΤΗ ΠΡΟΣΑΡΜΟΓΗ ΤΩΝ ΜΙΣΘΩΝ



ΣΧΗΜΑ Α Επιβολή φόρου μισθωτών υπηρεσιών στους εργαζομένους

Στην περίπτωση αυτή ο κατώτατος μισθός δεν έχει καμμία συνέπεια για τη ανάλυση της επίπτωσης. Ο Φόρος αυξάνει τους μισθούς ονομαστικά στο 7,75 σημείο Β γιατί οι επιχειρήσεις καταβάλλουν μισθούς κατά 0,50 υψηλότερους επειδή οι εργαζόμενοι «μοιράζονται» το ποσό του φόρου αποδίδοντας στη κυβερνάς το 1 ευρώ και περνούν πραγματικά ένα μισθό μετά από τους φόρους 6,75€

Στη περίπτωση που ο φόρος επιβάλλεται στις επιχειρήσεις τότε λόγω ότι έχουμε κατώτατο μισθό η καμπυλη ζήτησης (εργασίας ουσιαστικά) μετατοπίζεται προς τα αριστερά σχήμα 2 οι εποικήσεις επωμίζονται όλο το φόρο καθώς δεν μπορούν να μειώσουν τους μισθούς στο σημείο C ονομαστικός μισθός 6,75. Η επιχείρηση καταβάλλει ένα μισθό μετά από φόρους ύψους 8,25 με αποτέλεσμα να μειώνεται η ζήτηση εργασίας στο σημείο H3 που είναι το σημείο που τέμνεται η καινούργια ζήτηση με τον κατώτατο μισθό.

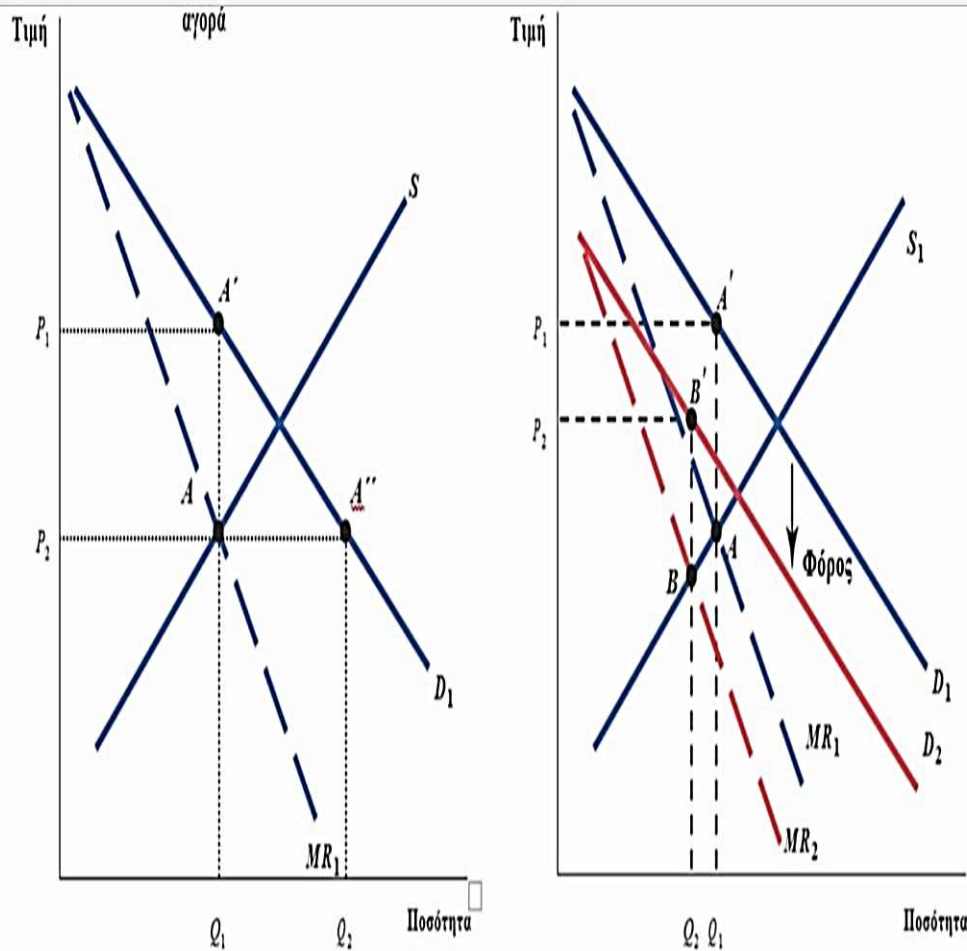
ΕΠΙΠΤΩΣΗ ΦΟΡΟΥ ΣΕ ΣΥΝΘΗΚΕΣ ΑΤΕΛΟΥΣ ΑΝΤΑΓΩΝΙΣΜΟΥ

ΕΠΙΠΤΩΣΕΙΣ ΣΤΟ ΜΟΝΟΠΩΛΙΟ

ΒΑΣΙΚΗ ΓΝΩΣΗ ΑΠΟ ΜΙΚΡΟ

Μεγιστοποίηση κερδών σημαίνει $MR=MC$ για όλες τις επιχειρήσεις. Ωστόσο

Στο μονοπώλιο ισχύει $AR=P > MR=MC$



Σχήμα (α): ισορροπία σε μονοπωλιακή αγορά, στο σημείο όπου η καμπύλη οριακού εσόδου (MR_1) τέμνει την καμπύλη οριακού κόστους (S). Η ποσότητα ισορροπίας είναι Q_1 με τιμή (παραγωγού και καταναλωτή) P_1 .

ΕΑΝ ΕΠΙΒΛΗΘΕΙ ΦΟΡΟΣ ΣΤΟΥΣ ΚΑΤΑΝΑΛΩΤΕΣ

Σχήμα (β): η επιβολή ενός φόρου στους καταναλωτές, οδηγεί σε μετατόπιση προς τα κάτω της καμπύλης ζήτησης, από D_1 σε D_2 και σε αντίστοιχη μετατόπιση της καμπύλης οριακού εσόδου, από MR_1 σε MR_2 . Η νέα ποσότητα ισορροπίας είναι Q_2 με χαμηλότερη τιμή (που

εισπράττει ο παραγωγός) P2. Η ισορροπία είναι στο σημείο $MR_2 = MC$. Ο μονοπωλητής θα φέρει μέρος του φορολογικού βάρους όπου ισχύουν οι τρεις κανόνες της επίπτωσης της φορολογίας. (υπενθύμιση των κανόνων : το ονομαστικό βάρος ενός φόρου δεν περιγράφει το ποιος πραγματικά επωμίζεται το φόρο , - Η πλευρά της αγοράς πάνω στη οποία επιβάλλεται ο φόρος δεν έχει σημασία στην κατανομή των φορών , - Η πλευρά με τη ανελαστική ζήτηση /προσφορά επωμίζεται τους φόρους . Η πλευρά με τη ελαστική ζήτηση / προσφορά τους αποφεύγει

Επομένως οι μονοπωλητές δεν μπορούν να εκμεταλλευτούν τη ισχύ τους για να αποφύγουν τους κανόνες της φορολογικής επίπτωσης.

Επομένως έχουμε τα βασικά μας συμπεράσματα Σούπερ ΣΟΣ

- Το ονομαστικό βάρος του φόρου δεν περιγράφει ποιος επωμίζεται το φόρο
- Η πλευρά της αγοράς στην οποία καταβάλλεται ο φόρος δεν έχει σημασία στην κατανομή των φορολογικών βαρών
- Ομάδες με ανελαστική προσφορά / ζήτηση επωμίζονται τους φόρους ενώ ομάδες με ελαστική ζήτηση ή προσφορά τους αποφεύγουν .

ΔΗΜΟΣΙΑ ΑΓΑΘΑ ΚΑΙ ΔΗΜΟΣΙΑ ΠΑΡΟΧΗ ΑΓΑΘΩΝ

A. Αμιγή Δημόσια Αγαθά (Παραδείγματα: Φάρος, Εθνική Άμυνα

ΟΡΙΣΜΟΣ :

Δημόσιο είναι ένα αγαθό το οποίο από την στιγμή που υπάρχει σε μια κοινωνία κάθε άτομο ξεχωριστά μπορεί να αποκομίζει συγχρόνως υπηρεσία ίσης ποσότητας και ίδιας ποιότητας με τη συνολική παρεχόμενη από το αγαθό .

Δημόσιο είναι το αγαθό το οποίο από τη στιγμή που υπάρχει στη κοινωνία όλα τα μέλη της μπορούν συγχρόνως να το χρησιμοποιήσουν και να ικανοποιούνται από αυτό , χωρίς η ικανοποίηση του ενός να μειώνει την ικανοποίηση του αλλού. Από τον ορισμό του καθαρά δημοσίου αγαθού προκύπτει ότι η κατανάλωση κάθε ατόμου είναι ίση με εκείνη όλων των άλλων και ίση με τη συνολική .

Από τον ορισμό του καθαρά δημοσίου αγαθού προκύπτει ότι η κατανάλωση κάθε ατόμου είναι ίση με εκείνη όλων των άλλων και ίση με τη συνολική . για να συμβεί αυτό το δημόσιο αγαθό χαρακτηρίζεται από τις εξής ιδιότητες :

Μη ανταγωνιστικότητα στην κατανάλωση ή αδιαιρετότητα στην κατανάλωση.

ΙΔΙΟΤΗΤΕΣ ΤΩΝ ΔΗΜΟΣΙΩΝ ΑΓΑΘΩΝ

Αδιαιρετότητα στην Κατανάλωση = **Από κοινού** Κατανάλωση= **Μη ανταγωνιστική** Κατανάλωση.

Η Κατανάλωση και το εξ' αυτής όφελος δεν μπορεί να εξατομικευθούν

Ανέφικτος=Απαγορευτικά Δαπανηρός ο **αποκλεισμός** όσων δεν πληρώνουν (Free Riding).

Η κατανάλωση των αγαθών δεν μπορεί να διαφοροποιηθεί ανάλογα με το εισόδημα ή τις προτιμήσεις των ατόμων .

Επομένως αν μια οικονομία απαρτίζεται από 2 άτομα και αν X η συνολική διαθέσιμη ποσότητα ενός δημοσίου αγαθού θα ισχύει

$$X = X_A = X_B$$

Σημειώστε ότι στην περίπτωση ενός αμιγούς δημοσίου αγαθού Q ισχύει

$$Q^* = QA^* = QB^*$$

ΠΑΡΑΤΗΡΗΣΗ

Η προσθήκη ενός επιπλέον καταναλωτή ή η αφαίρεση κάποιου αλλού δεν επηρεάζει τη καταναλισκομένη ποσότητα , ούτε το κόστος παραγωγής δηλαδή το οριακό κόστος από τη χρήση ενός επιπλέον ατόμου είναι μηδέν .

Αντίθετα στην περίπτωση των ιδιωτικών αγαθών το άθροισμα των καταλισκομενων ποσοτήτων ενός αγαθού από τα επιμέρους άτομα ισούται με τη συνολική ποσότητα .

$$X = X_A + X_B$$

Κατ' αντιπαραβολή, αν το Q ήταν ιδιωτικό αγαθό ισχύει:

$$Q^* = QA^* + QB$$

ΑΔΥΝΑΜΙΑ ΑΠΟΚΛΕΙΣΜΟΥ ΑΠΟ ΤΗ ΧΡΗΣΗ

Η δεύτερη ιδιότητα αφορά την αδυναμία αποκλεισμού από τη χρήση των δημοσίων αγαθών, προκύπτει από το γεγονός ότι δεν μπορούν να αποκλεισθούν άτομα που αρνούνται να καταβάλλουν τιμή για την απόκτηση τους. Κάνεις δεν μπορεί να αποκλειστεί από τη κατανάλωση του αγαθού, όταν η εφαρμογή του είναι δαπανηρή ή όταν είναι αδύνατο να εμποδιστεί κάποιος να καταναλώσει το αγαθό για το οποίο δεν είναι πρόθυμος να πληρώσει.

Η ταυτόχρονη συνύπαρξη των δυο ιδιοτήτων αφορά την περίπτωση του αμιγούς δημοσίου αγαθού.

Χαρακτηριστικό παράδειγμα μη συνύπαρξης των δυο ιδιοτήτων αποτελούν οι δρόμοι σε μια μεγάλη πόλη σε ώρες αιχμής στις περισσότερες περιπτώσεις δεν εφαρμόζεται η αρχή του αποκλεισμού, είδη είναι δύσκολο να υπάρχουν ταμεία αλλά σε ώρες αιχμής ένα επιπλέον αυτοκίνητο επηρεάζει την ανταγωνιστικότητα καθώς μειώνει τη ποιότητα χρήσης.

ΔΙΑΚΡΙΣΗ ΑΓΑΘΩΝ

Τα αγαθά που συγκεντρώνουν και τις δυο ιδιότητες λέγονται αμιγή δημόσια αγαθά

Τα αγαθά που συγκεντρώνουν σε μεγαλύτερο ή μικρότερο βαθμό τη μια ή την άλλη ιδιότητα χαρακτηρίζονται ως μη αμιγή δημόσια αγαθά. Υπάρχουν δυο είδη μη αμιγώς δημοσίων αγαθών. Κάποια αγαθά είναι αποκλεισίμα αλλά όχι ανταγωνιστικά. Το καλύτερο παράδειγμα αυτής της κατηγορίας είναι η συνδρομητική τηλεόραση. Η δική σας συνδρομή δεν μειώνει με κανέναν τρόπο την απόλαυση σας από τη χρήση άλλων συνδρομητών κατά συνέπεια η κατανάλωσή είναι μη ανταγωνιστικοί.

Διάκριση των αγαθών κατά Musgrave

		ΑΠΟΚΛΕΙΣΜΟΣ	
		εφικτός	ανέφικτος
ΚΑΤΑΝΑΛΩΣΗ	ανταγωνιστική	1	2
	μη ανταγωνιστική	3	4

Η 1 πρώτη κατηγορία περιλαμβάνει τα καθαρά ιδιωτικά αγαθά

Όπου η κατανάλωση ανταγωνιστική και ο αποκλεισμός εφικτός

Η 2 κατηγορία ανήκουν τα αγαθά των οποίων η κατανάλωση είναι ανταγωνιστική και ο αποκλεισμός ανέφικτος

Η 3 κατηγορία τα αγαθά των οποίων η κατανάλωση είναι μη ανταγωνιστική και ο αποκλεισμός εφικτός

Η 4 κατηγορία έχουμε έλλειψη ανταγωνιστικότητας και αδυναμία εφαρμογής του αποκλεισμού.

Ως αμιγώς δημόσιο αγαθό χαρακτηρίζεται:

- A. κάθε αγαθό που παράγεται από το κράτος.
- B. κάθε αγαθό που παράγεται από τις δημόσιες επιχειρήσεις.
- C. κάθε αγαθό που το κόστος παραγωγής του είναι ίσο με το μηδέν.
- D. το αγαθό το οποίο από τη στιγμή που υπάρχει, όλα τα μέλη της κοινωνίας μπορούν συγχρόνως να το χρησιμοποιούν και να ικανοποιούνται από αυτό, χωρίς να μπορεί κάποιος να αποκλειστεί από τη χρήση του αγαθού αυτού και χωρίς η ικανοποίηση του ενός να μειώνει την ικανοποίηση του άλλου.

Απάντηση

Ο ορισμός της έννοιας του δημόσιου αγαθού είναι ότι καθαρά δημόσιο ή αμιγές δημόσιο αγαθό είναι το αγαθό το οποίο από τη στιγμή που υπάρχει όλα τα μέλη της κοινωνίας μπορούν συγχρόνως να το χρησιμοποιούν και να ικανοποιούνται από αυτό, χωρίς η ικανοποίηση του ενός να μειώνει ή να περιορίζει την ικανοποίηση του άλλου. **Άρα, η σωστή απάντηση είναι η D.**

Μία δημόσια πλατεία, περιορισμένης χωρητικότητας, με ελεύθερη πρόσβαση σε όλους:

- A. αποτελεί αμιγές δημόσιο αγαθό.
- B. είναι αγαθό που χαρακτηρίζεται από ανταγωνιστικότητα στην κατανάλωση και από επιθυμητό αποκλεισμό από τη χρήση.
- C. είναι αγαθό που χαρακτηρίζεται από ανταγωνιστικότητα στην κατανάλωση και από ανεπιθύμητο αποκλεισμό από τη χρήση.
- D. είναι αγαθό που δεν χαρακτηρίζεται ούτε από ανταγωνιστικότητα στην κατανάλωση αλλά ούτε και από δυνατότητα αποκλεισμού από τη χρήση.

Απάντηση

Μία δημόσια πλατεία, περιορισμένης χωρητικότητας, με ελεύθερη πρόσβαση σε όλους είναι ένα αγαθό που χαρακτηρίζεται από μη επιθυμητό αποκλεισμό από τη χρήση, είναι όμως ανταγωνιστικό ως προς την κατανάλωση, αφού είναι περιορισμένης χωρητικότητας. Δεν αποτελεί αμιγές δημόσιο αγαθό, αφού τα αμιγή δημόσια αγαθά χαρακτηρίζονται τόσο από αδυναμία αποκλεισμού από τη χρήση όσο και από έλλειψη ανταγωνιστικότητας στην κατανάλωση. **Άρα, η σωστή απάντηση είναι η C.**

ΑΝΑΠΟΤΕΛΕΣΜΑΤΙΚΟΤΗΤΕΣ ΑΠΟ ΤΗΝ ΙΔΙΩΤΙΚΗ ΠΑΡΟΧΗ ΜΗ

ΑΜΙΓΩΣ ΔΗΜΟΣΙΩΝ ΑΓΑΘΩΝ

Ο Μηχανισμός της ελεύθερης αγοράς μπορεί να εφοδιάζει την κοινωνία με μη αμιγώς δημόσια αγαθών αλλά η ιδιωτική παροχή των αγαθών σε σχέση με τη δημόσια παροχή συνεπάγεται απώλεια ευημερίας για το κοινωνικό σύνολο επομένως σύμφωνα με το κριτήριο Pareto υπάρχουν εξωτερικότητες.

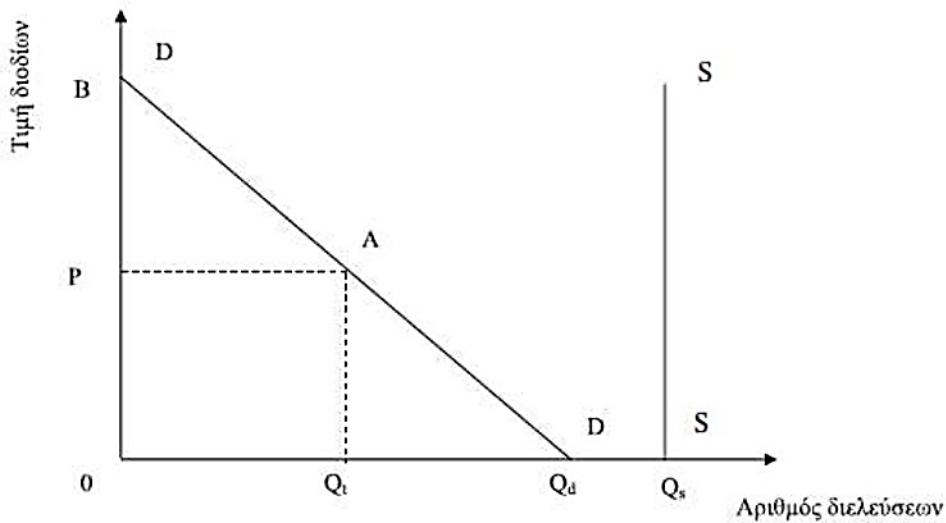
ΑΓΑΘΑ ΓΙΑ ΤΑ ΟΠΟΙΑ Ο ΑΠΟΚΛΕΙΣΜΟΣ ΕΙΝΑΙ ΕΦΙΚΤΟΣ ΑΛΛΑ ΜΗ ΑΠΟΤΕΛΕΣΜΑΤΙΚΟΣ

Μη αμιγώς δημόσια αγαθά τα οποία είναι μη ανταγωνιστικά στην κατανάλωση αλλά η εφαρμογή του αποκλεισμού είναι αναποτελεσματική δηλαδή το κόστος από τη χρήση του αγαθού από ένα επιπλέον άτομο είναι 0

Η παροχή από την ΥΠΟ χρησιμοποίηση του έχει ως αποτέλεσμα απώλεια ευημερίας για το κοινωνικό σύνολο

Αυτό συμβαίνει διότι ο ιδιωτικός τομέας επιβάλλει τιμή αποθαρρύνει τα άτομα για τη χρήση του αγαθού. Δηλαδή αποθαρρύνει τα άτομα των οποίων το οριακό όφελος που αποκομίζουν από τη κατανάλωση είναι μικρότερο από την τιμή .

Αγαθά για τα οποία ο αποκλεισμός είναι εφικτός αλλά μη αποτελεσματικός



Q_t

Q_D

Με την ιδιωτική παροχή της υπηρεσίας του μη αμιγώς δημοσίου αγαθού και την εφαρμογή της αρχής του αποκλεισμού θα οριστεί η τιμή P και ο αριθμός των διελεύσεων θα είναι Q_t

Η ευημερία της κοινωνίας είναι ίση με το πλεόνασμα του καταναλωτή και το πλεόνασμα του παραγωγού

Το πλεόνασμα του καταναλωτή = APB

Το πλεόνασμα του παραγωγού = AP_0Q_t

Εάν η παροχή της υπηρεσίας γίνει από το κράτος χωρίς αποκλεισμό η ευημερία της κοινωνίας είναι ίση με το πλεόνασμα του καταναλωτή που είναι ίσο με B_0Q_d (Το πλεόνασμα του παραγωγού είναι μηδέν)

Η απώλεια ευημερίας όταν εφαρμόζεται ο αποκλεισμός θα είναι

= ευημερία χωρίς αποκλεισμό με παραγωγή από το κράτος– ευημερία με αποκλεισμό και ιδιωτική παραγωγή του αγαθού

= $B_0Q_d - (AP_0Q_t + APB) = A Q_t Q_d$

Συμπέρασμα:

Στις περιπτώσεις που η επιβολή τιμής χρήσης ενός αγαθού είναι εφικτή αλλά το οριακό κόστος χρήσης του αγαθού είναι μηδέν, το αγαθό θα πρέπει να αναλαμβάνεται από το δημόσιο τομέα και να παρέχεται δωρεάν στο κοινωνικό σύνολο

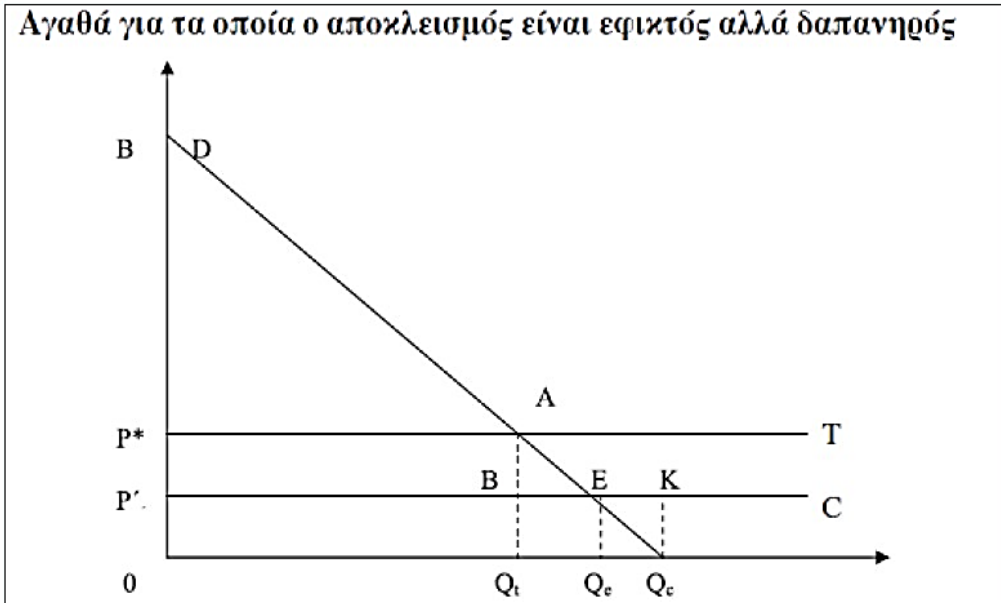
T. 210-5711484

K- 6970-401981 & 6945-310630

WWW.ECLASS4U.GR

grammateia.eclass4U@gmail.com

Αγαθά για τα οποία ο αποκλεισμός είναι εφικτός αλλά δαπανηρός



QT QC

Ο αποκλεισμός εφικτός αλλά η αρχή του αποκλεισμού δαπανηρή

Αν η αρχή του αποκλεισμού είναι δαπανηρή είναι προτιμότερο τα αγαθά να παρέχονται δημοσίως και το κόστος παραγωγής τους να χρηματοδοτείται μέσω της γενικής φορολογίας.

Η ζήτηση για το αγαθό d και έχει εάν σταθερό κόστος συναλλαγής T_a το κόστος αποκλείει αυτούς που δε είναι διατεθειμένοι να πληρώσουν ανεβάζοντας τη τιμή στο P^* . Στην ελεύθερη αγορά ισορροπία στο A στο δημόσιο τομέα στο E . το κόστος συναλλαγής είναι η επιφάνεια $ABPP^*=0$ ΚΑΙ ΕΧΕΙ Η ΚΟΙΝΩΝΙΑ ΟΦΕΛΟΣ ΤΟΠ ABE Εξαιτίας Της ΑΥΞΗΣΗΣ ΤΗΣ ΠΟΣΟΤΗΤΑΣ

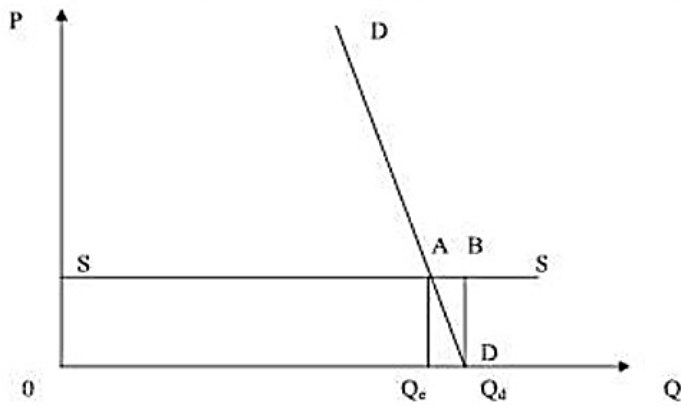
Από τη στιγμή που η παροχή του αγαθού είναι δωρεάν καταναλώνουν το αγαθό μέχρι του σημείου που το οριακό όφελος θα γίνει μηδέν δηλαδή μέχρι Q_c ΣΤΟ ΣΗΜΕΙΟ K όπου έχουμε αναποτελεσματικότητα

Τότε το οριακό όφελος είναι μικρότερο από το οριακό κόστος και η απώλεια ευημερίας λόγω υπερκατανάλωσης ίση με EKQ_c

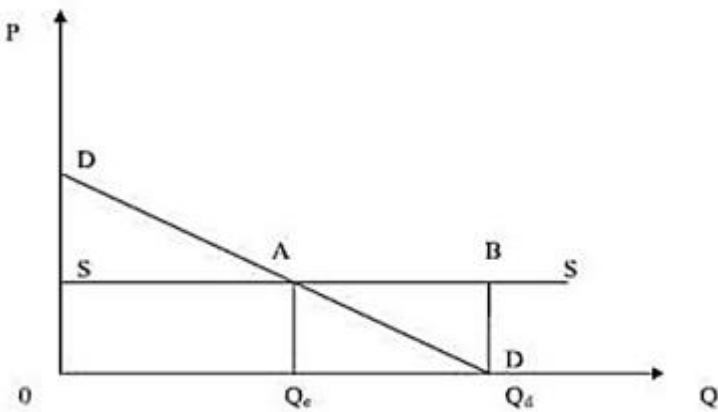
T. 210-5711484
K- 6970-401981 & 6945-310630

WWW.ECLASS4U.GR
grammateia.eclass4U@gmail.com

Διάγραμμα 4.α
Ιδιωτικά αγαθά παρεχόμενα από το δημόσιο (ανελαστική ζήτηση)



Διάγραμμα 4.β
Ιδιωτικά αγαθά παρεχόμενα από το δημόσιο (ελαστική ζήτηση)



Παρατηρούμε ότι όσο πιο ελαστική είναι η ζήτηση τόσο μεγαλύτερη είναι απώλεια ευημερίας (ABD) που προκύπτει από την υπερκατανάλωση του αγαθού.

Η βέλτιστη παροχή δημοσίων αγαθών

Τα δημόσια αγαθά θα πρέπει να παράγονται μέχρι το σημείο όπου το οριακό κόστος των παραγωγών ισούται με το άθροισμα των οριακών λόγων υποκατάστασης όλων των καταναλωτών

Ελλιπής παροχή από τον ιδιωτικό τομέα

Ο ιδιωτικός τομέας παρέχει τα δημόσια αγαθά σε ελλιπή βαθμό εξαιτίας του προβλήματος του δωρεάν επιβάτη

Όταν ο ιδιωτικός τομέα ξεπεράσουν το πρόβλημα του μη-αποκλεισμού από τη χρήση, τότε μπορούν να παρέχουν την άριστη ποσότητα του δημόσιου αγαθού. Οι ιδιώτες σε μερικές περιπτώσεις μπορούν να ξεπεράσουν το πρόβλημα του δωρεάν επιβάτη με το να βάζουν κόστος χρήσης ανάλογα με την χρησιμότητα που αντλούν οι καταναλωτές από το δημόσιο αγαθό. Συνήθως, όταν:

- κάποια άτομα ενδιαφέρονται περισσότερο για τα δημόσια αγαθά σε σχέση με άλλους.
- κάποια άτομα είναι αλτρουιστικά (altruism): ενδιαφέρονται για την κατάσταση των άλλων πέραν της δικής τους.
- υπάρχει το φαινόμενο της «θερμής λάμψης» (warm glow): κάποια άτομα ενδιαφέρονται για τη συνολική ποσότητα του δημόσιου αγαθού αλλά και για τις δικές τους συνεισφορές

ΚΟΙΝΩΝΙΚΗ ΑΣΦΑΛΙΣΗ

Οι εργαζόμενοι και οι εργοδότες πληρώνουν ειδικές εισφορές ως ποσοστό επί των αποδοχών των εργαζόμενων και τα χρήματα από αυτές τις εισφορές κατατίθενται σε ένα Ταμείο αρωγής (το οποίο μπορεί να τα επενδύει, πχ. σε ομόλογα του δημοσίου). **Η**

Βασική λειτουργία του προγράμματος κοινωνικής ασφάλισης είναι η πληρωμή εισφορών (φορών) από τους εργαζομένους επί των απολαβών τους και αυτές οι εισφορές κατατίθενται σε ένα ταμείο αρωγής το οποίο κάνει επενδύσεις σε ομόλογα του δημοσίου.

Το ταμείο αυτό καταβάλλει πληρωμές (συντάξεις ή πρόσοδοι) σε όσους είναι εγγεγραμμένοι στο πρόγραμμα Κοινωνικής Ασφάλισης, το οποίο είναι ανοιχτό στους περισσότερους ανθρώπους από μια συγκεκριμένη ηλικία και άνω. Οι πληρωμές αυτές υπολογίζονται με βάση τις εισφορές και καταβάλλονται μέχρι τον θάνατο του δικαιούχου, ενώ, εάν υπάρχει και σύζυγος, τότε οι πληρωμές καταβάλλονται σε αυτήν/αυτόν και μέχρι τον θάνατο της/του (σε κάποιες χώρες υπάρχει μέριμνα και για ανήλικα τέκνα).

Τα ιδιωτικά συνταξιοδοτικά προγράμματα είναι κεφαλαιοποιητικά προγράμματα . Οι σημερινές αποταμιεύσεις επενδύονται σε περιουσιακά στοιχεία. Η κοινωνική ασφάλιση είναι μη κεφαλαιοποιητικό πρόγραμμα παλιότερα . Οι εισφορές που καταβάλλουν οι εργαζόμενοι πάνε κατευθείαν στους συνταξιούχους αντι να αποταμιεύονται . Οι υποσχέσεις της κοινωνικής ασφάλισης για σύνταξη βασίζονται στην πολιτική της κυβέρνησης. Σήμερα πλέον η κοινωνική ασφάλιση είναι μερικώς κεφαλαιοποιητικό σύστημα . Η μη κεφαλαιοποιητική φύση της κοινωνικής ασφάλισης έχει σοβαρές συνέπειες στην αναδιανομή του εισοδήματος μεταξύ των γενεών

Κεφαλαιοποιητική μορφή: οι εισφορές που καταβάλλονται επενδύονται σε διάφορες τοποθετήσεις ώστε στην συνέχεια να χρηματοδοτηθούν μελλοντικές παροχές προς τον ασφαλισμένο π.χ. σύνταξη, περίθαλψη κ.α. Χρησιμοποιείται κυρίως από ιδιωτικούς φορείς.

Μη-Κεφαλαιοποιητική (Διανεμητική) μορφή : οι παροχές που λαμβάνουν οι σημερινοί συνταξιούχοι στηρίζονται στις εισφορές των σημερινών εργαζομένων. Χρησιμοποιείται κυρίως από δημόσιους φορείς

Κίνητρα Κοινωνικής Ασφάλισης

Η ασφάλιση έναντι των ανεπιθύμητων γεγονότων θανάτου ή του να είναι κάποιος πολύ ηλικιωμένος για να εργαστεί.

Αποτυχίες της αγοράς κυρίως λόγω του προβλήματος Δυσμενούς επιλογής : προκύπτει επειδή ο ασφαλιζόμενος έχει ένα πλεονέκτημα ενημέρωσης έναντι του ασφαλιστή, καθώς γνωρίζει περισσότερα σχετικά με την προσωπική του κατάσταση (δυσνητική διάρκεια ζωής, οικογενειακό ιατρικό ιστορικό, δραστηριότητες όπως υγιεινή διατροφή, δεν οδηγούν πάνω από το όριο ταχύτητας κτλ.) με αποτέλεσμα την απροθυμία προσφοράς σχετικών προϊόντων από τις ασφαλιστικές εταιρείες και υψηλή άνοδο του σχετικού κόστους.

Πατερναλισμός : οι φορείς χάραξης πολιτικής πιστεύουν ότι οι άνθρωποι δεν θα έχουν αποταμιεύσει επαρκώς για την χρηματοδότηση των αναγκών τους κατά την περίοδο της σύνταξής τους.

Ο συντελεστής απόδοσης που παρέχεται από ένα μη κεφαλαιοποιητικό σύστημα κοινωνικής ασφάλισης εξαρτάται από τον ρυθμό αύξησής πληθωρισμού και μισθών. Ένα μη κεφαλαιοποιητικό σύστημα «φέρνει» μαζί του **την κληρονομιά χρέους**

Κληρονομιά χρέους: οι μεταφορές χρημάτων προς την πρώτη γενιά συνταξιούχων που έλαβαν παροχές ΚΑ δημιούργησαν χρέος στο σύστημα καθώς έλαβαν παροχές έχοντας καταβάλει ελάχιστες εισφορές.

Μέσες Αναπροσαρμοσμένες Μηνιαίες Αποδοχές (Average Indexed Monthly Earnings-AIME): ο μέσος όρος των πραγματικών μηνιαίων αποδοχών για μία συγκεκριμένη χρονική περίοδο.

Ποσοστό αναπλήρωσης (replacement rate): ο λόγος των παροχών της ΚΑ προς τις αποδοχές πριν την συνταξιοδότηση □ **Συντελεστής απόδοσης (rate of return):** ο λόγος (απόδοση) των συντάξεων που παρέχεται από την ΚΑ προς τις σχετικές εισφορές. Για τις «ενδιάμεσες γενιές» εξαρτάται από τους ρυθμούς αύξησης του πληθυσμού και των μισθών.

Η κοινωνική ασφάλιση αναδιανέμει στη πράξη μετρώντας την αναδιανομή με τον πλούτο Κοινωνικής Ασφάλισης.(SSW)

Πλούτος κοινωνικής ασφάλισης (Social Security WealthSSW): οι αναμενόμενες παρούσες αξίες των μελλοντικών παροχών Κοινωνικής Ασφάλισης που θα λάβει ένα άτομο μείον την αναμενόμενη παρούσα αξία των εισφορών του, δίνει πληροφορίες για την αναδιανομή του εισοδήματος μεταξύ διαφορετικών ομάδων μιας γενεάς και έναντι διαφορετικών γενεών.

Προβλήματα Κοινωνικής Ασφάλισης

Πρόβλημα ηθικού κινδύνου (moral hazard): οι εργαζόμενοι μπορούν να συνταξιοδοτηθούν πρόωρα, και αρχίσουν να αποκομίζουν τις παροχές τους κατά το δυνατό νωρίτερα.

Πρόβλημα διαγενεακής αναδιανομής του εισοδήματος:

κληρονομιά χρέους (το επιβαρύνεται το κράτος), η τελευταία γενεά είναι ο μεγάλος χαμένος (δεν λαμβάνει τίποτα). Οι αποδόσεις για τις «ενδιάμεσες γενιές» εξαρτώνται από τους ρυθμούς αύξησης του πληθυσμού και των μισθών.

Πρόβλημα αναδιανομής του εισοδήματος μεταξύ ομάδων της ίδιας γενεάς (δεν συνυπολογίζει χαρακτηριστικά μακροζωίας)

Πρόβλημα παραγκωνισμού των ιδιωτικών αποταμιεύσεων Πρόβλημα φερεγγυότητας του συστήματος: Η Κοινωνική Ασφάλιση αντιμετωπίζει ένα μακροχρόνιο πρόβλημα χρηματοδότησης για το οποίο δεν υπάρχουν εύκολες λύσεις.

α) Οι εισφορές των εργαζομένων στην κοινωνική ασφάλιση καταβάλλονται στο Ταμείο αρωγής της Κοινωνικής Ασφάλισης. Σ

β) Ο ασφαλισμένος έχει ένα πλεονέκτημα ενημέρωσης έναντι του ασφαλιστή. Αυτό είναι το φαινόμενο της δυσμενούς επιλογής αλλά δεν αυξάνει το κόστος της ιδιωτικής ασφάλισης. Λ

γ) Το πρόβλημα του ηθικού κινδύνου στο σύστημα της ΚΑ επηρεάζει την απόφαση του ασφαλισμένου να προτιμήσει να λάβει πρόωρη σύνταξη ακόμη και εάν είναι σε θέση να εργάζεται. Σ

δ) Η ασφάλιση έναντι των ανεπιθύμητων γεγονότων θανάτου ή του να είναι κάποιος πολύ ηλικιωμένος για να εργαστεί αποτελεί το βασικό κίνητρο ύπαρξης συστήματος

Κοινωνικής Ασφάλισης. Σ

ε) Ο συντελεστής απόδοσης που παρέχεται από ένα μη κεφαλαιοποιητικό σύστημα Κοινωνικής Ασφάλισης για τις «ενδιάμεσες γενιές» εξαρτάται από τους ρυθμούς αύξησης του πληθυσμού και των μισθών. Σ