



ΔΕΟ34

ΑΓΟΡΑ ΕΡΓΑΣΙΑΣ

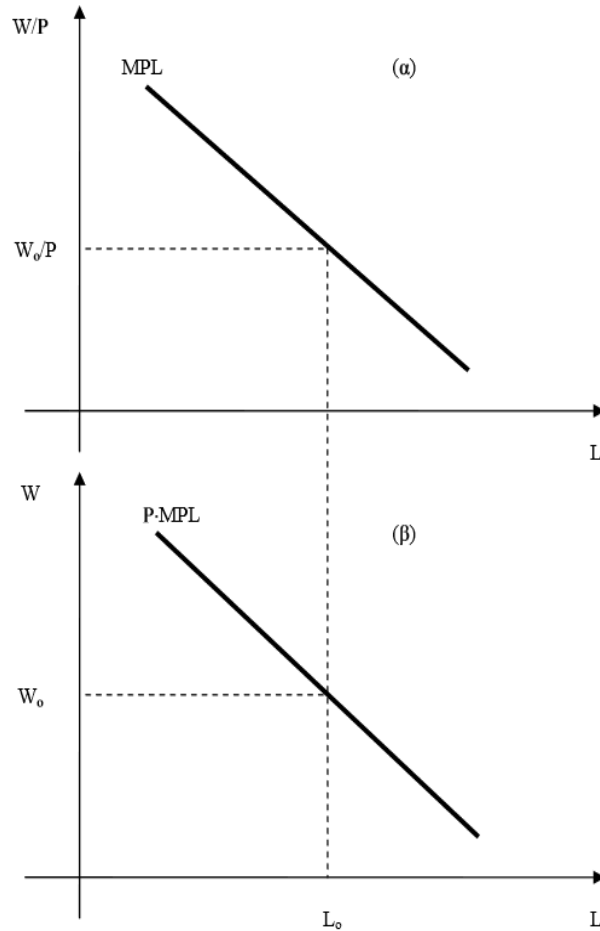
ΖΗΤΗΣΗ ΕΡΓΑΣΙΑΣ

Την ζήτηση εργασίας την δημιουργούν οι επιχειρήσεις

Η ζήτηση για απασχόληση υπηρεσιών εργασίας προέρχεται από τις επιχειρήσεις, οι οποίες παίρνουν τις αποφάσεις απασχόλησης παραγωγικών συντελεστών με κριτήριο τη μεγιστοποίηση του κέρδους. Έτσι, μια ανταγωνιστική επιχείρηση θα απασχολεί εργασία έτσι ώστε να εξισώνει τη δεδομένη τιμή του προϊόντος P με το οριακό κόστος MC , ενώ μία μονοπωλιακή επιχείρηση θα παίρνει αντίστοιχες αποφάσεις εξισώνοντας το οριακό έσοδο MR με το οριακό κόστος MC .

Αν, λοιπόν, η επιχείρηση είναι ανταγωνιστική, τότε η τιμή είναι εξωγενώς δεδομένη για τον παραγωγό και δεν σχετίζεται με το επίπεδο παραγωγής. Μια ανταγωνιστική επιχείρηση θα απασχολήσει (ζήτηση) εργασία L μέχρι του σημείου όπου το οριακό προϊόν MPL εξισώνεται με τον πραγματικό μισθό. Εναλλακτικά, η επιχείρηση θα απασχολήσει εργασία L μέχρι του σημείου όπου η αξία του οριακού προϊόντος $P \cdot MPL$ εξισώνεται (είναι ίση) με τον ονομαστικό μισθό W . Επιπλέον, αφού η παραγωγή χαρακτηρίζεται από φθίνουσες αποδόσεις, δηλαδή το οριακό προϊόν θα μειώνεται καθώς αυξάνεται η απασχόληση της εργασίας, η καμπύλη ζήτησης εργασίας μιας ανταγωνιστικής επιχείρησης θα έχει αρνητική κλίση.

Παρατήρηση θα πρέπει να ξεχωρίσω και μαθηματικά την έννοια του πραγματικού από τον ονομαστικό μισθό



Η αξία του οριακού προϊόντος είναι ίση με το πραγματικό μισθό

$$P * MP_L = W \Leftrightarrow MP_L = \frac{W}{P}$$

ΟΤΑΝ $MP_L > \frac{W}{P}$ τότε θα έχουμε αύξηση της ζητούμενης ποσότητας εργασίας

ΟΤΑΝ $MP_L < \frac{W}{P}$ τότε θα έχουμε μείωση της ζητούμενης ποσότητας εργασίας

ΟΤΑΝ $MP_L = \frac{W}{P}$ τότε θα έχουμε μεγιστοποίηση κερδών.

ΣΟΣ

Η Καμπύλη ζήτησης της εργασίας συνδέει τη ζητούμενη ποσότητα εργασίας με τον πραγματικό μισθό. Κατά συνέπεια μείωση του πραγματικού μισθού αυξάνει τη ζητούμενη ποσότητα εργασίας.

Η ΖΗΤΗΣΗ ΕΡΓΑΣΙΑΣ ΜΕΤΑΤΟΠΙΖΕΤΑΙ ΔΕΞΙΑ ΚΑΙ ΑΝΤΙΘΕΤΑ

Όταν με σταθερό τον πραγματικό μισθό αυξάνεται το οριακό προϊόν της εργασίας δηλαδή θα έχουμε αύξηση της ζήτησης εργασίας .

Έστω η συνάρτηση παραγωγής $Y = 20L - L^2$

Η συνάρτησης ζήτησης εργασίας θα είναι

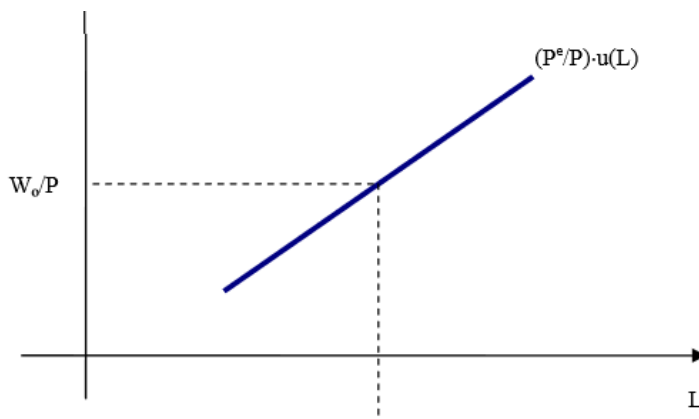
$$P * MP_L = W \Leftrightarrow P * \frac{dY}{dL} = W \Leftrightarrow P * (20 - 20L^2)' = W \Leftrightarrow 20 - 2L = \frac{W}{L}$$

$$\Leftrightarrow L_d = 10 - 0,5 * \frac{W}{p}$$

ΠΡΟΣΦΟΡΑ ΕΡΓΑΣΙΑΣ

Προσφορά εργασίας : την δημιουργούν οι εργαζόμενοι

Έχει θετική σχέση και θα έχει μορφή $L_S = A * \frac{W}{L}$



Η ΠΡΟΣΦΟΡΑ ΕΡΓΑΣΙΑΣ ΜΕΤΑΤΟΠΙΖΕΤΑΙ ΔΕΞΙΑ ΚΑΙ ΑΝΤΙΘΕΤΑ

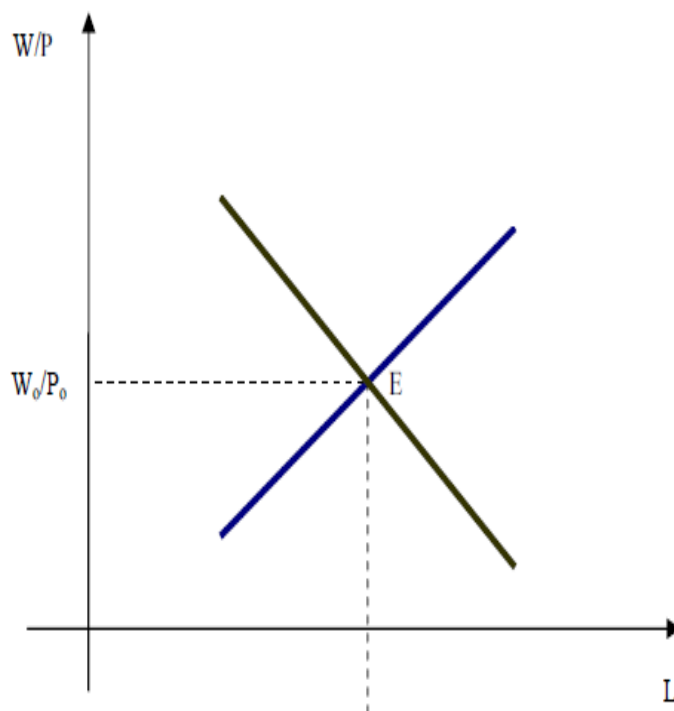
Όταν με σταθερό τον πραγματικό μισθό αυξάνεται το εργατικό δυναμικό

Για οποιαδήποτε μεταβολή του πραγματικού μισθού έχουμε μετατόπιση της ζητούμενης και προσφερόμενης ποσότητας.

ΙΣΟΡΡΟΠΙΑ ΣΤΗΝ ΑΓΟΡΑ ΕΡΓΑΣΙΑΣ

Ισορροπία στην αγορά εργασίας

όταν η ζήτηση εργασίας = προσφορά εργασίας $L_D = L_S$



Ισορροπία στην αγορά εργασίας: $L_S = L_D$ Η Προσφερόμενη ποσότητα είναι ίση με τη ζητούμενη ποσότητα εργασίας .

Έστω $L_S = 2 * \frac{W}{L}$ και $L_d = 10 - 0,5 * \frac{w}{p}$ τότε η ισορροπία

θα βρίσκεται ως εξής

$$L_S = L_d \Leftrightarrow 2 * \frac{W}{L} = 10 - 0,5 * \frac{w}{p} \Leftrightarrow 10 = 2 * \frac{W}{L} + 0,5 * \frac{w}{p}$$

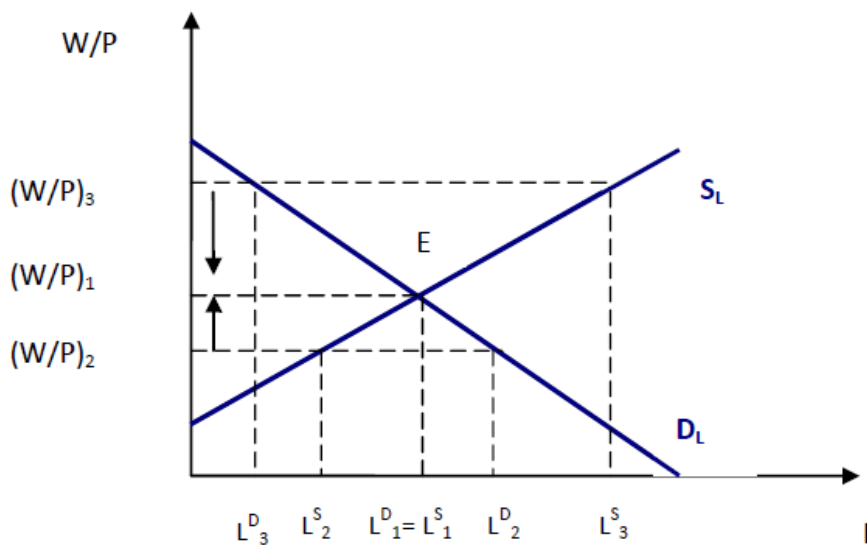
$$\Leftrightarrow 10 = 2,5 \frac{w}{p} = 10 \Leftrightarrow \frac{w}{p} = 4 \text{ οπότε σε μια από τις 2 και}$$

κατά συνέπεια $L=8$

Σούπερ ΣΟΣ

Για επίπεδα μισθών διαφορετικά από το επίπεδο ισορροπίας η αγορά παρουσιάζει έλλειμμα ή πλεόνασμα

Ιδίες εκφράσεις υπερβάλλουσα προσφορά (πλεόνασμα = η προσφερόμενη ποσότητα μεγαλύτερη από τη ζητούμενη ποσότητα εργασίας) πάνω από το σημείο ισορροπίας ενώ υπερβάλλουσα ζήτηση κάτω από το σημείο ισορροπίας. Μας θυμίζει ΜΙΚΡΟ ;;;;



Στην αγορά εργασίας έλλειμμα σημαίνει ότι οι επιχειρήσεις έχουν θέσεις εργασίας τις οποίες επιθυμούν να καλύψουν με νέες προσλήψεις αλλά δεν βρίσκουν εργαζομένους για αυτό. Κατά συνέπεια η ζητούμενη ποσότητα εργασίας είναι μεγαλύτερη από τη προσφερόμενη ,με αποτέλεσμα την άνοδο του ονομαστικού μισθού και με δεδομένο ότι οι τιμές είναι σταθερές και την άνοδο του πραγματικού. Με την αύξηση του πραγματικού αυξάνεται η προσφερόμενη ποσότητα και ταυτόχρονα μειώνεται η ζητούμενη ποσότητα μέχρι ότου επέλθει η ισορροπία

Πλεόνασμα σημαίνει ότι υπάρχουν άτομα που μπορούν και θέλουν να εργασθούν αλλά δεν βρίσκουν δουλειά. Κατά συνέπεια πλεόνασμα σημαίνει ανεργία και έλλειμα σημαίνει κενές θέσεις εργασίας.

Οι 2 θεωρίες που συναντιούνται για την προσφορά εργασίας είναι η Κλασική και η Κεϋνσιανή.

Κλασική:

Η προσφορά εργασίας εξαρτάται από πολλούς παράγοντες όπως πχ ο πληθυσμός η διάρθρωση των ηλικιών

Στα πλαίσια της Δεο34 η προσφορά εργασίας εξαρτάται μόνο από τον πραγματικό μισθό όλοι οι άλλοι παράγοντες υποθέτουμε ότι είναι σταθεροί .

Όταν ο πραγματικός μισθός αυξάνεται το άτομο έχει κίνητρο να προσφέρει μεγαλύτερη ποσότητα εργασίας σε κάθε περίοδο διότι η χρησιμότητα των αγαθών που μπορεί να αγοράσει με το παραπάνω εισόδημα υπερβαίνει τη δυσαρέσκεια που προκαλείται από τη επιπρόσθετη εργασία. Και το αντίθετο.

Επομένως, αύξηση του πραγματικού μισθού αυξάνει τη προσφορά εργασίας και το αντίθετο. **Ίδια έκφραση**

Η ποσότητα εργασίας L που προσφέρει ένα άτομο εξαρτάται από τον πραγματικό μισθό και όταν αυτός αυξάνεται το άτομο προσφέρει μεγαλύτερη ποσότητα εργασίας και όταν μειώνεται τη μειώνει.

Παρατήρηση

Υπάρχει περίπτωση άτομα να μειώνουν τις ώρες εργασίας όταν ο μισθός τους είναι πολύ μεγάλος , διότι η χρησιμότητα από τα αγαθά και το εισόδημα είναι μικρότερη από τη χρησιμότητα που τους προσφέρει ο χρόνος σχολής (ο ελεύθερος χρόνος) ΑΥΤΟ ΕΙΝΑΙ ΟΝΕΙΡΟ ΓΙΑ ΠΟΛΛΟΥΣ ΚΑΙ ΕΠΕΙΔΗ Ο ΑΡΙΘΜΟΣ ΤΩΝ ΑΤΟΜΩΝ ΠΟΥ ΤΟ ΕΠΙΤΥΓΧΑΝΟΥΝ ΕΙΝΑΙ ΜΙΚΡΟΣ ΣΤΟ ΣΥΝΟΛΟ ΤΗΣ ΟΙΚΟΝΟΜΙΑΣ Η ΣΥΝΑΡΤΗΣΗ ΠΡΟΣΦΟΡΑΣ ΕΧΕΙ ΤΗ ΜΟΡΦΗ $L_S = A + \beta * \frac{W}{L}$

Βασικό στοιχείο στην κλασική θεωρία είναι η παραδοχή **ότι ο ονομαστικός μισθός προσαρμόζεται εύκολα στις μεταβολές της αγοράς και αυτό εξ 'ορισμού σημαίνει και προσαρμογή του πραγματικού μισθού αφού W/P** . Επίσης, **η προσαρμογή του πραγματικού μισθού μπορεί να προέλθει και από μεταβολές του επιπέδου τιμών P** . Μια μορφή της συνάρτησης προσφοράς εργασίας είναι: $L_S = A * \frac{W}{P}$

Από αυτή τη συνάρτηση είναι φανερό ότι, αν αυξηθεί ο ονομαστικός μισθός W με σταθερές τιμές, θα αυξηθεί και η προσφερόμενη ποσότητα εργασίας ενώ αντίθετα, αν αυξηθούν οι τιμές P με σταθερό ονομαστικό μισθό, θα μειωθεί η προσφερόμενη ποσότητα εργασίας.

Η ζήτηση της εργασίας είναι κοινή και για τις δυο θεωρίες.

Ισορροπία στην αγορά εργασίας:

ΚΛΑΣΙΚΗ ΘΕΩΡΙΑ

Βασίζεται στην υπόθεση **της ευελιξίας των ονομαστικών μισθών** η οποία εξασφαλίζει ισορροπία στην αγορά εργασίας και πλήρη απασχόληση του εργατικού δυναμικού. Αυτή η θεωρία ισχύει **για μακροχρόνιες περιόδους**. Στην πραγματικότητα παρατηρείται ανεργία αλλά ερμηνεύεται ως προσωρινό φαινόμενο της αγοράς εργασίας το οποίο θα εξαφανιστεί και θα αποκατασταθεί η πλήρης απασχόληση. (**ΔΕΝ ΥΠΑΡΧΕΙ ΑΝΕΡΓΙΑ**)

ΒΑΣΙΚΟ ΣΥΜΠΕΡΑΣΜΑ

Σύμφωνα με τη κλασική θεωρία η ευελιξία των ονομαστικών μισθών εξασφαλίζει ισορροπία στην αγορά εργασίας και πλήρη απασχόληση του εργατικού δυναμικού.

Κεϋνσιανή θεωρία : Η μεγάλη διαφορά εντοπίζεται στην καμπύλη προσφοράς (**ΕΙΝΑΙ ΠΑΡΑΛΛΗΛΗ ΜΕ ΤΟΝ ΑΞΟΝΑ ΤΗΣ ΕΡΓΑΣΙΑΣ**) και όχι στη ζήτηση εργασίας. Σύμφωνα με αυτή τη θεωρία, στον τρέχοντα πραγματικό

μισθό προσφέρεται η εργασία όλων όσων μπορούν & επιθυμούν να εργαστούν. Ο ονομαστικός μισθός είναι σταθερός και δεν υπάρχει ευελιξία ώστε να απορροφηθεί τυχόν ζήτηση εργασίας (ανεργία). Η **ακαμψία του ονομαστικού μισθού δεν επιτρέπει προσαρμογές στην αγορά εργασίας**. Ότι αλλαγές γίνονται στην ζήτηση εργασίας δεν επηρεάζουν εύκολα τον ονομαστικό μισθό λόγω της ακαμψίας (συλλογικές συμβάσεις). Τέτοιες αλλαγές είναι εκείνες που επιφέρουν μετατόπιση της καμπύλης ζήτησης εργασίας προς τα δεξιά (αλλαγή στην τεχνολογία που αυξάνουν το MPL). Επίσης η καμπύλη προσφοράς μπορεί να μετατοπισθεί προς τα κάτω αν αυξηθεί το επίπεδο τιμών με σταθερό τον ονομαστικό μισθό διότι ο πραγματικός θα μειωθεί

Ο Keynes έλεγε ότι είναι πιο εύκολο να μειωθούν οι πραγματικοί μισθοί με αύξηση των τιμών παρά με μείωση των ονομαστικών μισθών.

Όμως η αλλαγή των τιμών είναι εκτός της αγοράς εργασίας υπό την έννοια ότι το επίπεδο τιμών δεν προσδιορίζεται σε αυτή τη αγορά

Κεϋνσιανή θεωρία :

Το βασικό στοιχείο αυτής της θεωρίας είναι η αδυναμία προσαρμογής του ονομαστικού μισθού κυρίως προς τα κάτω, σε μικρό χρονικό διάστημα. Αυτό ονομάζεται **ως ακαμψία του ονομαστικού μισθού βραχυχρονίως**. Οι λόγοι που ο ονομαστικός μισθός δεν μειώνεται ακόμη & αν υπάρχει πτώση της οικονομικής δραστηριότητας και ανεργία είναι:

α) Οι συλλογικές συμβάσεις εργαζομένων–εργοδοτών. Εφόσον οι συμβάσεις είναι εν ισχύει ο ονομαστικός μισθός είναι σταθερός . παρατήρηση ΣΟΣ

Ο Πραγματικός μισθός μπορεί να μεταβληθεί αν μεταβληθεί το επίπεδο τιμών. Και θα δούμε τι συμβαίνει με αυτό το γεγονός....

β) Ο ανταγωνισμός μεταξύ των επιχειρήσεων όσον αφορά τη μισθοδοσία. Ο ονομαστικός είναι δύσκολο να μειωθεί ακόμα και αν δεν υπάρχουν συλλογικές συμβάσεις καθώς οι εργαζόμενοι δύσκολα δέχονται μείωση ,αν ξέρουν ότι οι μισθοί σε παρόμοιες εταιρείες θα μείνουν σταθερές

γ) Η πολιτική της επιχείρησης, η πιθανή φυγή υπαλλήλων, και η επίπτωση στην παραγωγή

Οι παραπάνω λόγοι εξηγούν ότι ακόμη και αν υπάρχει ανεργία ο ονομαστικός μισθός δεν μειώνεται αλλά παρουσιάζει σταθερότητα βραχυχρονίως. Ο πραγματικός μισθός μπορεί φυσικά να αυξομειωθεί αλλά αυτό θα προέρχεται από αυξομειώσεις του επιπέδου τιμών P .

ΣΥΝΟΛΙΚΗ ΖΗΤΗΣΗ

Το γενικό επίπεδο τιμών μπορεί να θεωρηθεί ως η ποσότητα χρήματος που απαιτείται για την αγορά μιας ορισμένης ποσότητας από διάφορα προϊόντα του ΑΕΠ

Ο δείκτης τιμών του καταναλωτή είναι ο λόγος του επιπέδου τιμών μιας περιόδου προς το επίπεδο τιμών του έτους βάσης πολλαπλασιασμένος επί 100

Ο ρυθμός πληθωρισμού ορίζεται η ποσοστιαία με μεταβολή του επιπέδου τιμών. Η βασική συνέπεια της μεταβολής του επιπέδου τιμών είναι η μεταβολή της περιουσιακής κατάστασης κάθε ατόμου. Αν υποθέσουμε ότι το χαρτοφυλάκιο ενός ατόμου περιλαμβάνει υλικά αγαθά και ρευστά διαθέσιμα και το επίπεδο τιμών αυξάνει, τότε η αξία των υλικών αυξάνει, ενώ η αξία των ρευστών διαθέσιμων μειώνεται.

Το επιτόκιο και το εισόδημα ισορροπίας καθορίζονται από την ταυτόχρονη ισορροπία στην αγορά προϊόντος (δηλαδή από τη IS) και στην αγορά χρηματος (δηλαδή από τη LM). Η Μεταβολή του επιπέδου τιμών έχει ως επιδραση

A) αποτέλεσμα της μεταβολής του πλούτου

Η αύξηση του πλούτου έχει συνεπείες για το μέγεθος της καταναλώσης. Όσο αυξάνεται ο πλούτος ενός ατόμου, με σταθερό εισόδημα, τόσο αυξάνεται

το επίπεδο καταναλωσης . Αρα όσο μειώνεται το επίπεδο τιμών τόσο αυξάνεται ο πλούτος των ατομών και το επίπεδο καταναλωσης και το αντίθετο. ΤΑ ΑΠΟΤΕΛΕΣΜΑΤΑ ΑΥΤΑ είναι γνωστά ως **ΑΠΟΤΕΛΕΣΜΑΤΑ ΡΙΓΟΥ**

(ιδίες εκφρασεις αποτελεσματα του πλουτου ή αποτελέσματα πραγματικων διαθεσιμων)

Β)το αποτέλεσμα επι της πραγματικης ποσοτητας χρηματος

Μια μεταβολή στην ποσότητα χρήματος έχει ως αποτέλεσμα τη μεταβολή του επιτοκίου. Υποθέτοντας ότι έχουμε ετήσιο εισόδημα 20.000 ευρώ και το επίπεδο τιμών είναι 1000 τότε μπορούμε να αγοράσουμε $\frac{20,000}{1000} = 20$ καλαθια

Εάν η τιμή αυξηθεί τότε (σε 1250) τότε $\frac{20,000}{1250} = 16$ καλαθια

Η αύξηση του γενικού επιπέδου τιμών σημαίνει ότι όχι μόνο τα νοικοκυριά αλλά και οι επιχειρήσεις μπορούν να αγοράσουν λιγότερα προϊόντα η ποσότητα χρήματος χάνει αγοραστική δύναμη όταν αυξάνεται το επίπεδο τιμών Συνεπώς ενώ η ονομαστική ποσότητα χρήματος παραμένει σταθερή η πραγματική ποσότητα μειώνεται και το αντίθετο.

Οπου $M_s = \text{Ονομαστικη ποσοτητα Χρηματος}$ και

$$\frac{M_s}{P} = \text{πραγματικη ποσοτητα Χρηματος}$$

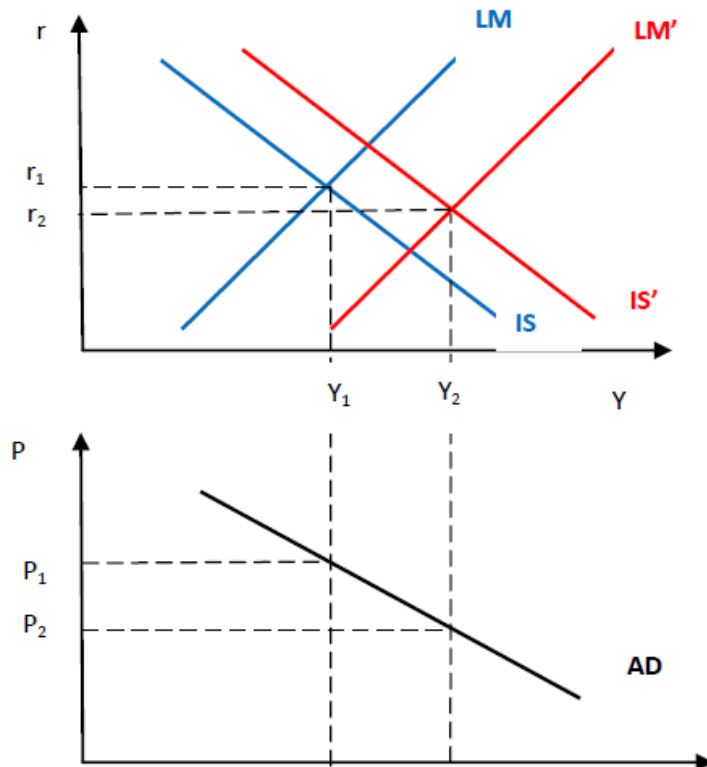
Η μεταβολή της πραγματικής ποσότητας χρήματος έχει ως αποτέλεσμα τη μεταβολή του επιτοκίου

Αν η ονομαστικη ποσοτητα είναι σταθερη και αυξηθει το επίπεδο τιμων ,η πραγματικη ποσοτητα χρηματος μειωνεται και επφερει αυξηση του επιτοκιου. Είναι το ίδιο αποτέλεσμα όταν μειωνεται η ονομαστικη ποσοτητα του χρηματος με το επιπεδο τιμων σταθερο. Η μειωση του επιτοκιου έχει ως αποτελεσμα αυξηση των επενδυσων . βασικο συμπερασμα λοιπον

Η μειωση του επιπεδου τιμων αυξανει τη πραγματικη ποσοτητα χρηματος με αποτελεσμα μειωση του επιτοκιου αυξηση των επενδυσων και της καταναλωσης. Και τα αντιθετα .

Όπως είδαμε το επιτόκιο και το εισόδημα ισορροπίας καθορίζονται από την ταυτόχρονη ισορροπία στην αγορά προϊόντος (IS) και στην αγορά χρήματος (LM). Το επίπεδο τιμών P στην οικονομία καθορίζεται στο σημείο όπου η συνολική ζήτηση (AD) είναι ίση με την συνολική προσφορά (AS). Για να εξάγουμε την καμπύλη συνολικής ζήτησης AD που μας δείχνει συνδυασμούς επιπέδου τιμών και εισοδήματος ισορροπίας, θα χρησιμοποιήσουμε το IS-LM υπόδειγμα. Έστω ότι στην αρχική ισορροπία της οικονομίας αντιστοιχούν το επιτόκιο r_1 και το εισόδημα Y_1 , ενώ το επίπεδο τιμών είναι P_1 . Εάν μειωθεί το επίπεδο τιμών από P_1 σε P_2 θα αυξηθεί η πραγματική προσφορά χρήματος και θα μετατοπιστεί η καμπύλη LM προς τα δεξιά από LM σε LM'. Παράλληλα καθώς θα μειωθεί το επίπεδο τιμών, θα αυξηθεί ο πραγματικός πλούτος των ατόμων στην οικονομία με αποτέλεσμα να αυξηθεί η κατανάλωση και να μετατοπιστεί η καμπύλη IS προς τα δεξιά. Τελική ισορροπία έχουμε στο σημείο όπου το επιτόκιο είναι r_2 και το εισόδημα είναι Y_2 . Εάν αντιστοιχήσουμε τα ζεύγη επιπέδου τιμών και εισοδήματος ισορροπίας εξάγουμε τη συνάρτηση της συνολικής ζήτησης AD.

Εξαγωγή της καμπύλης Συνολικής Ζήτησης AD



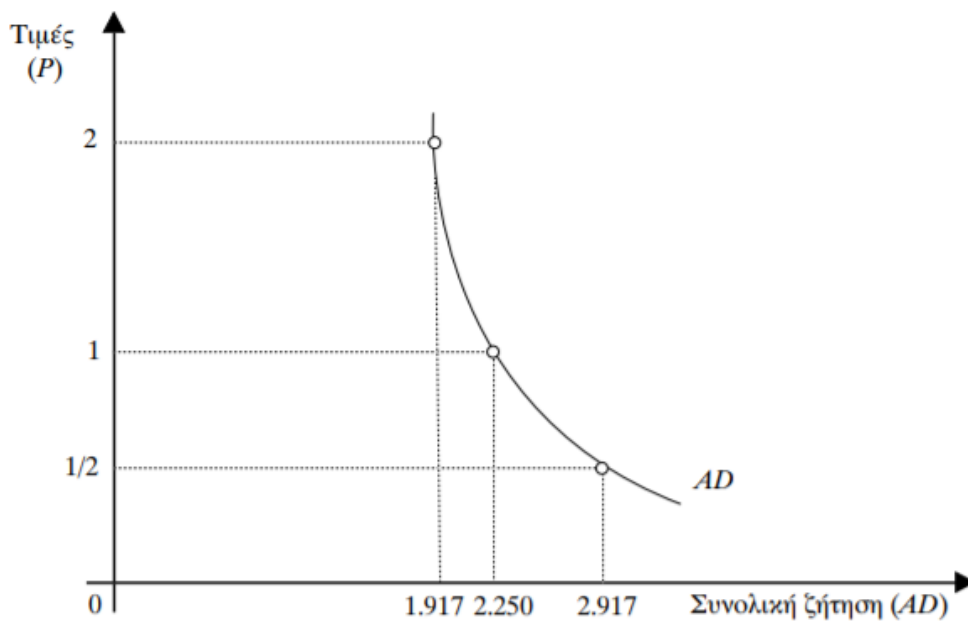
Εφόσον το επίπεδο τιμών μειώνεται θα έχουμε δυο συνέπειες

A) το αποτέλεσμα των ρευστών διαθέσιμων η αποτέλεσμα P ιού οπου θα αυξηθεί η κατανάλωση και θα έχουμε μετατόπιση της IS τα δεξιά

Β) αύξηση της πραγματικής προσφοράς χρήματος με αποτέλεσμα η LM να μετατοπισθεί προς τα δεξιά

Οι αλλαγές γίνονται ταυτόχρονα και συνδέουν την οικονομία σε ένα άλλο σημείο ισορροπίας όπου έχουμε νέο επίπεδο τιμών το οποίο είναι σημείο της συνολικής ζήτησης

ΣΟΣ γενικά θεωρούμε ότι το αποτέλεσμα της πραγματικής προσφοράς χρήματος είναι πιο ισχυρό από το αποτέλεσμα του πλούτου που επηρεάζει την IS και για αυτό το ονομαστικό επιτόκιο μειώνεται



ΑΡΙΘΜΗΤΙΚΟ ΠΑΡΑΔΕΙΓΜΑ ΕΞΑΓΩΓΗΣ AD

Δίνονται οι ακόλουθες συναρτήσεις

- | | |
|---------------------------|--|
| (1) $C = 100 + 0,8Y$ | συνάρτηση κατανάλωσης |
| (2) $I = 400 - 5r$ | συνάρτηση επένδυσης |
| (3) $M_t = 0,2Y$ | συνάρτηση ζήτησης χρήματος για συναλλαγή |
| (4) $M_{sp} = 50 - 10r$ | συνάρτηση ζήτησης χρήματος για κερδοσκοπία |
| (5) $\frac{M_s}{P} = 400$ | πραγματική προσφορά χρήματος |

ΤΟ ΣΟΣ ΕΙΝΑΙ ΟΤΙ ΔΕΝ ΣΑΣ ΔΙΝΕΤΑΙ Η ΤΙΜΗ ΕΠΟΜΕΝΩΣ ΤΩΡΑ ΘΑ

ΕΞΑΧΘΕΙ Η AD Η ΟΠΟΙΑ ΔΕΙΧΝΕΙ ΣΥΝΔΥΑΣΜΟΥΣ ΤΙΜΩΝ ΚΑΙ ΕΙΣΟΔΗΜΑΤΟΣ ΠΟΥ ΟΙ ΔΥΟ ΑΓΟΡΕΣ ΒΡΙΣΚΟΝΤΙΑ ΣΕ ΙΣΟΡΡΟΠΙΑ.

ΕΥΡΕΣΗ IS

$$Y = C + I \rightarrow Y = 100 + 0,8Y + 400 - 5r \rightarrow$$

$$Y - 0,8Y = 500 - 5r \Leftrightarrow 0,2Y = 500 - 5r \Leftrightarrow Y = 2500 - 25r$$

ΕΥΡΕΣΗ LM

$$M_d = M_s \rightarrow 0,2Y + 50 - 10r = 400$$

ΜΕΤΑΤΟΠΙΣΕΙΣ AD

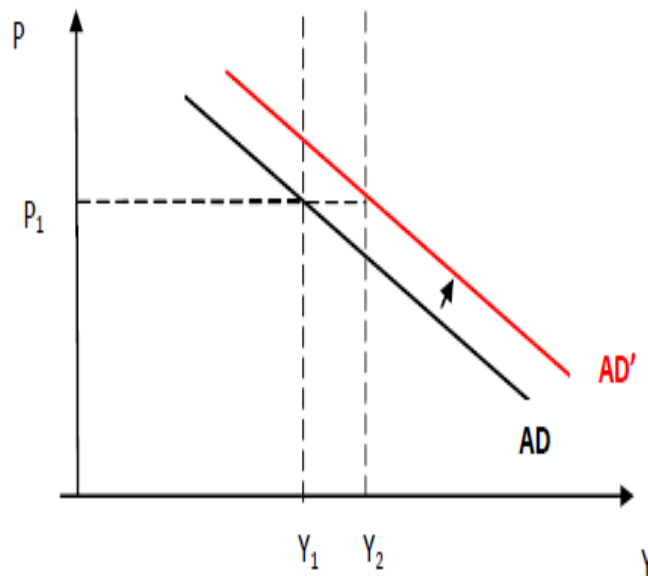
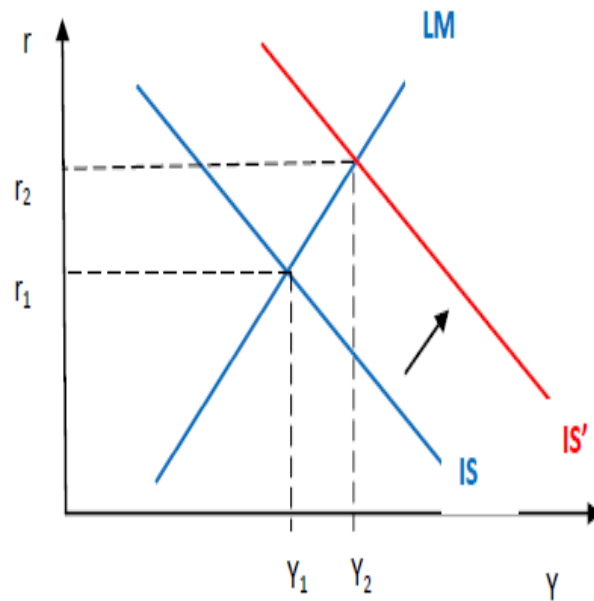
ΟΤΙ ΜΕΤΑΤΟΠΙΖΕΙ ΤΗΝ IS ΚΑΙ ΤΗΝ LM ΜΕΤΑΤΟΠΙΖΕΙ ΚΑΙ ΤΗ AD

AD ΣΥΝΟΛΙΚΗ ΖΗΤΗΣΗ ΠΡΟΣ ΤΑ ΔΕΞΙΑ ΟΠΩΣ ΚΑΙ ΟΤΑΝ Η IS ΜΕΤΑΤΟΠΙΖΕΤΑΙ ΔΕΞΙΑ	AD ΣΥΝΟΛΙΚΗ ΖΗΤΗΣΗ ΠΡΟΣ ΤΑ ΔΕΞΙΑ ΟΠΩΣ ΚΑΙ ΟΤΑΝ Η LM ΜΕΤΑΤΟΠΙΖΕΤΑΙ ΔΕΞΙΑ
ΑΥΞΗΣΗ ΤΗΣ ΚΑΤΑΝΑΛΩΣΗΣ	ΑΥΞΗΣΗ ΤΗΣ ΟΝΟΜΑΣΤΙΚΗΣ ΠΡΟΣΦΟΡΑΣ ΧΡΗΜΑΤΟΣ
ΑΥΞΗΣΗ ΤΩΝ ΕΠΕΝΔΥΣΕΩΝ	ΜΕΙΩΣΗ ΤΗΣ ΑΥΤΟΝΟΜΗΣ ΖΗΤΗΣΗΣ ΧΡΗΜΑΤΟΣ ΠΟΥ ΔΕΝ ΕΞΑΡΤΑΤΑΙ ΑΠΟ ΤΟ ΕΙΣΟΔΗΜΑ ΚΑΙ ΤΟ ΕΠΙΤΟΚΙΟ
ΑΥΞΗΣΗ ΤΩΝ ΔΑΠΑΝΩΝ	
ΜΕΙΩΣΗ ΤΩΝ ΦΟΡΩΝ	
ΑΥΞΗΣΗ ΤΩΝ ΕΞΑΓΩΓΩΝ	
ΜΕΙΩΣΗ ΤΩΝ ΕΙΣΑΓΩΓΩΝ	
ΚΑΙ ΤΟ ΑΝΤΙΘΕΤΟ ΠΡΟΣ ΤΑ ΑΡΙΣΤΕΡΑ	

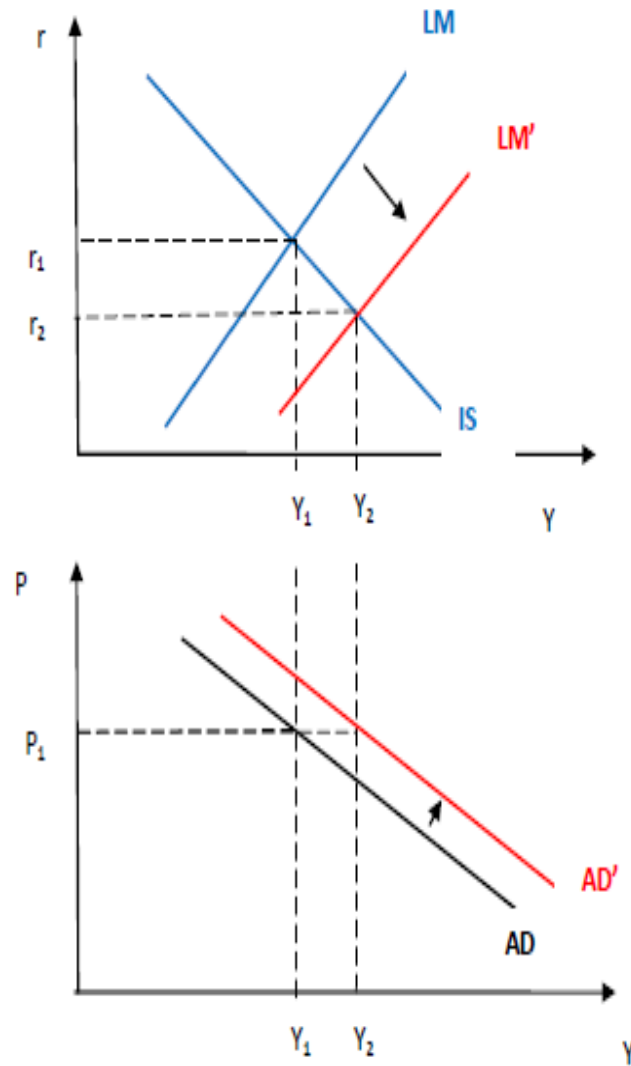
**AD ΣΥΝΟΛΙΚΗ ΖΗΤΗΣΗ ΠΡΟΣ ΤΑ
ΑΡΙΣΤΕΡΑ ΟΠΩΣ ΚΑΙ ΟΤΑΝ Η IS
ΜΕΤΑΤΟΠΙΖΕΤΑΙ ΑΡΙΣΤΕΡΑ**

**AD ΣΥΝΟΛΙΚΗ ΖΗΤΗΣΗ ΠΡΟΣ ΤΑ
ΑΡΙΣΤΕΡΑ ΟΠΩΣ ΚΑΙ ΟΤΑΝ Η LM
ΜΕΤΑΤΟΠΙΖΕΤΑΙ ΑΡΙΣΤΕΡΑ**

Μετατόπιση AD προς τα δεξιά από αύξηση δημοσίων δαπανών



Μετατόπιση AD προς τα δεξιά από αύξηση προσφοράς χρήματος



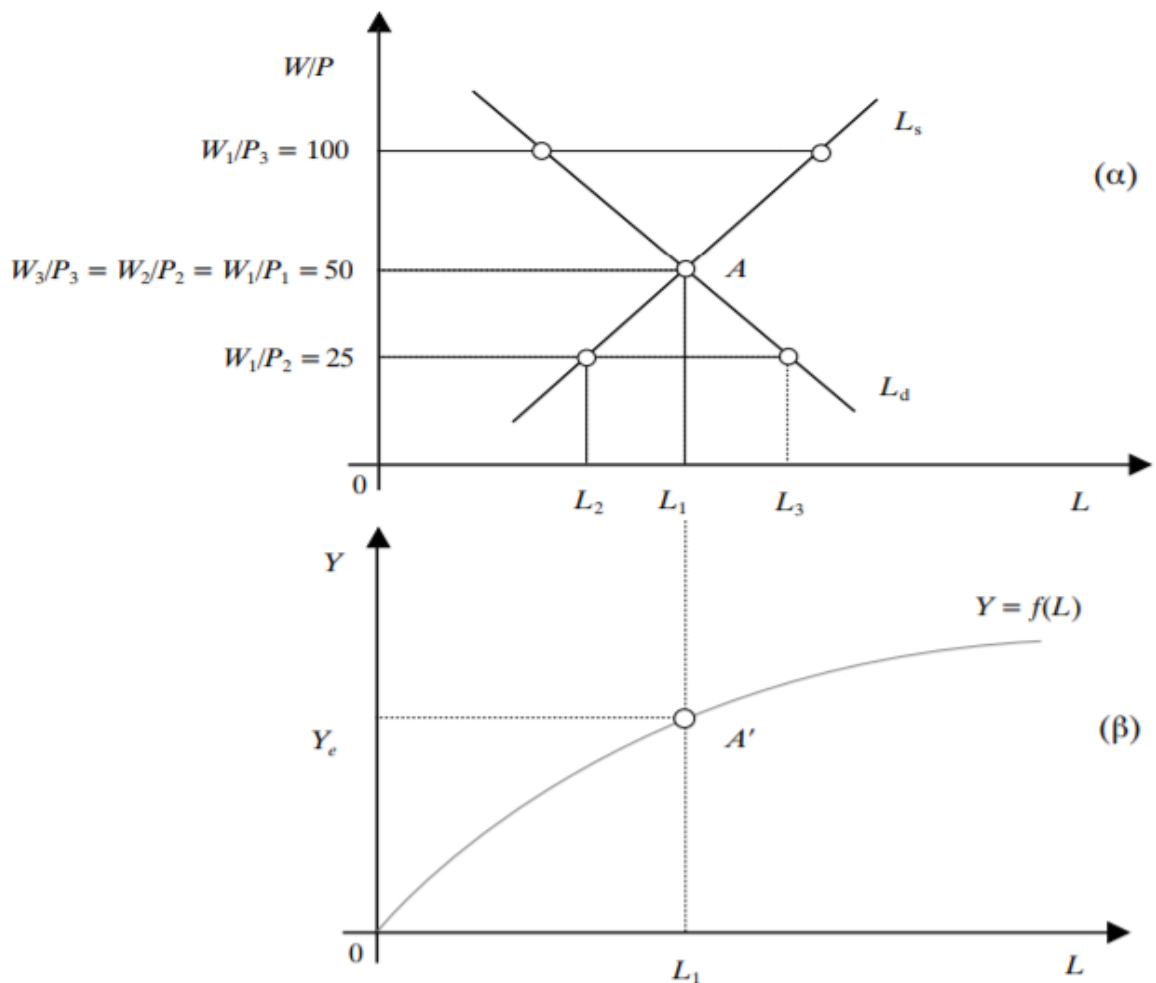
ΚΑΜΠΥΛΗ ΠΡΟΣΦΟΡΑΣ AS.

Η καμπύλη AS δείχνει συνδυασμούς τιμών και εισοδήματος όπου η αγορά εργασίας βρίσκεται σε ισορροπία. Το εισόδημα Y καθορίζεται από τη συνάρτηση παραγωγής. Σε αντίθεση με την συνολική ζήτηση που προκύπτει από τις αγορές προϊόντος και χρήματος η συνολική προσφορά προκύπτει από τη αγορά εργασίας.

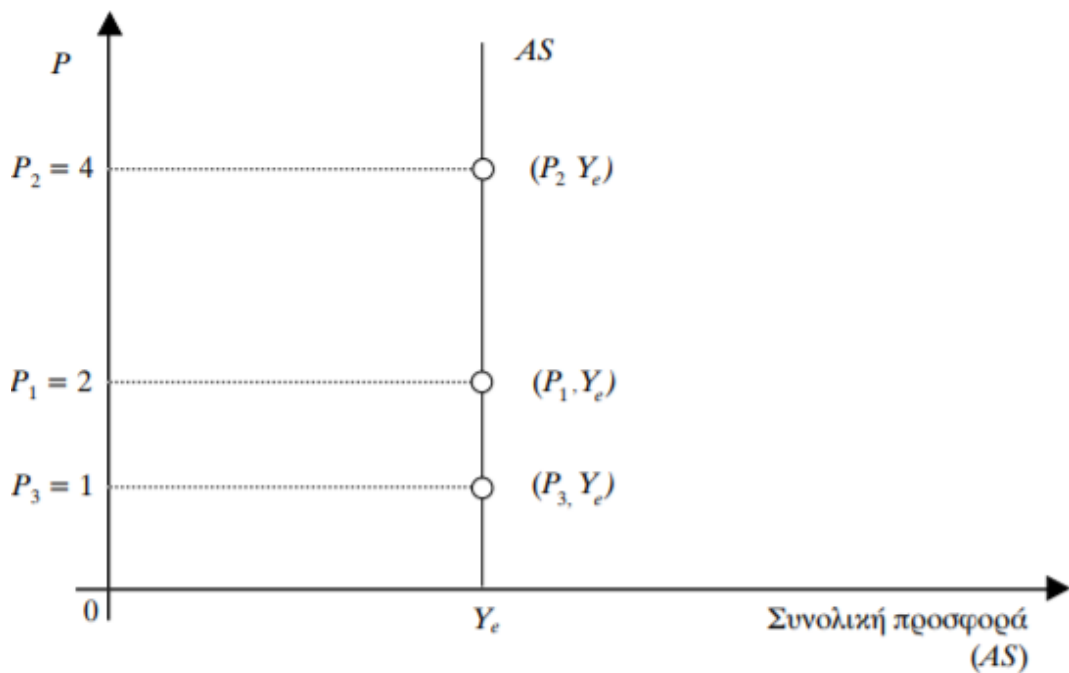
Κλασική θεωρία βασικό συμπέρασμα

Η καμπύλη συνολικής προσφοράς είναι ευθεία γραμμή καθετή στον άξονα της παραγωγής στο σημείο της παραγωγής που αντιστοιχεί σε πλήρη απασχόληση. κατά συνέπεια το επίπεδο των τιμών δεν επηρεάζει τη παραγωγή διότι έχουμε πλήρη ευελιξία του ονομαστικού μισθού. Η ευελιξία αυτή οδηγεί σε αποκατάσταση της ισορροπίας στη αγορά εργασίας.

Η αγορά εργασίας και η συνάρτηση παραγωγής κατά την κλασική θεωρία



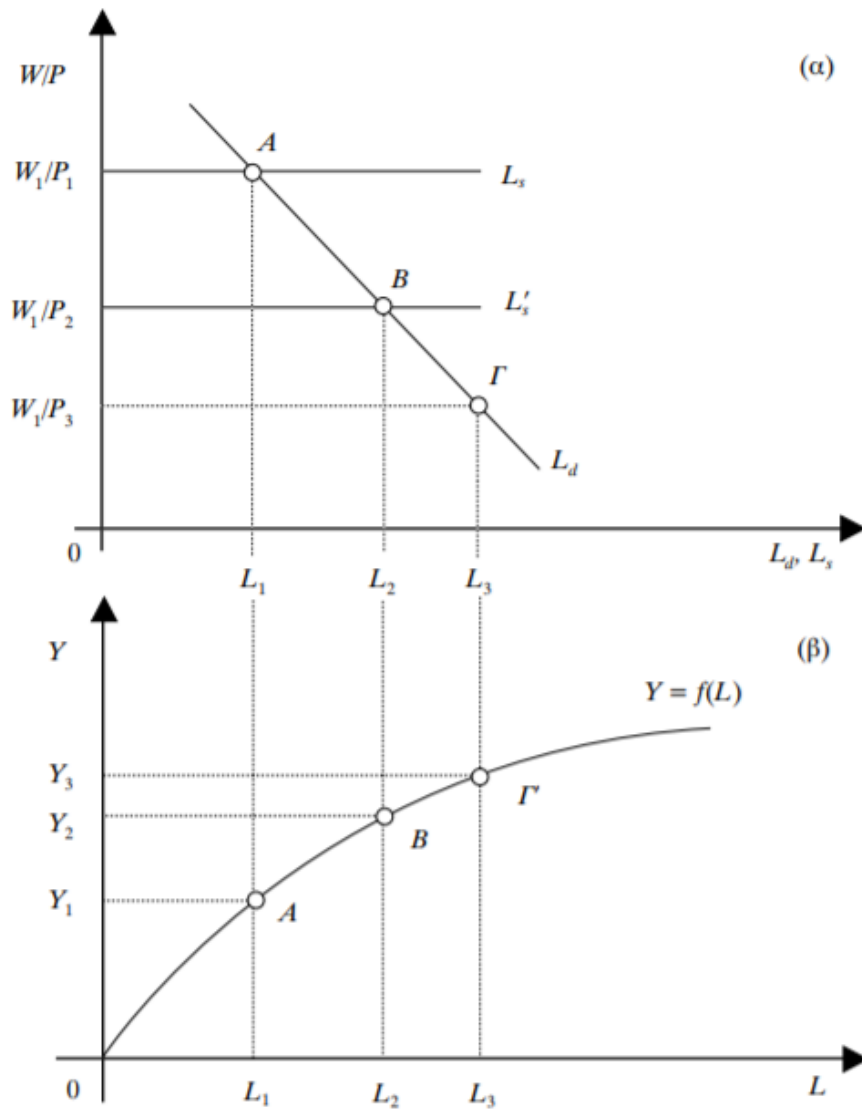
Η καμπύλη συνολικής προσφοράς κατά τους κλασικούς



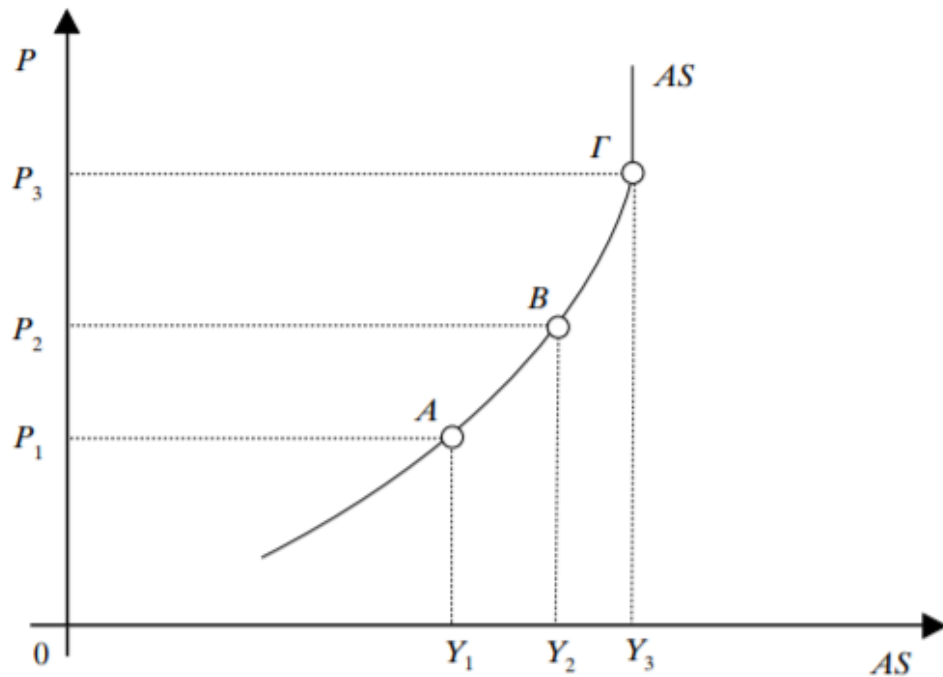
ΚΕΥΝΣΙΑΝΗ ΘΕΩΡΙΑ ΣΥΝΟΛΙΚΗ ΠΡΟΣΦΟΡΑ

Η συνολική προσφορά εξάγεται και στην κευνσιανή θεωρία από τη αγορά εργασίας. Οι διάφορες έγκειται στο ότι η συνολική προσφορά δεν είναι σταθερή και δεν υπάρχει κατ'ανάγκη πλήρης απασχόληση του εργατικού δυναμικού. Παρόλο που η οικονομία βρίσκεται σε ισορροπία. **Έστω ότι το επίπεδο των τιμών αυξάνεται**. Αυτό έχει άμεση συνέπεια τη μείωση του πραγματικού μισθού και μετατοπίζεται η καμπύλη προσφοράς εργασίας προς τα κάτω. Διότι οι εργαζόμενοι προσφέρουν την εργασία όπως και πριν λόγω συλλογικών συμβάσεων και τη σταθερότητα των ονομαστικών μισθών. Η πτώση όμως των πραγματικών μισθών αυξάνεται η ζήτηση εργασίας και η παραγωγή

Η αγορά εργασίας και η συνάρτηση παραγωγής κατά την κευνσιανή θεωρία

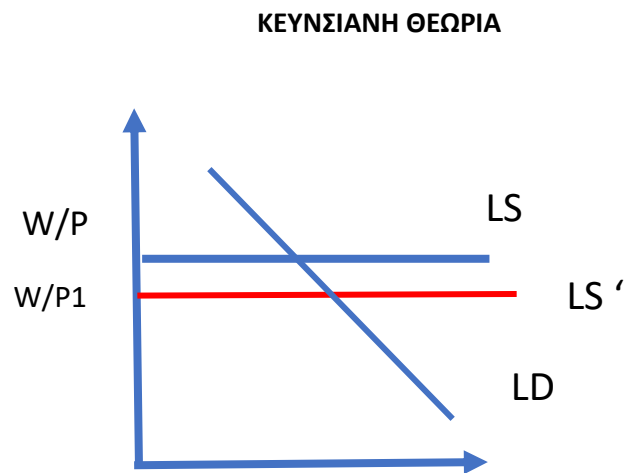
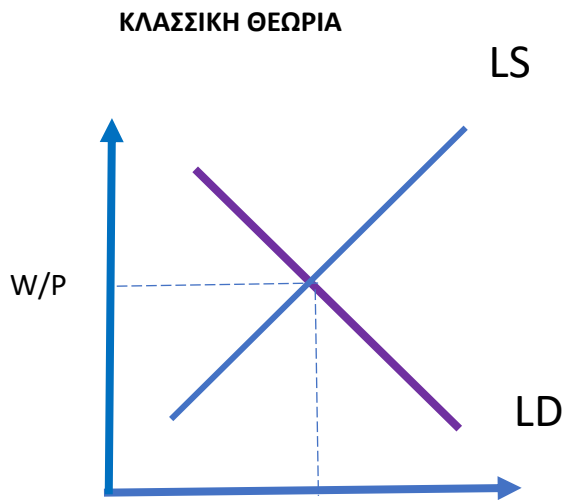


Η καμπύλη συνολικής προσφοράς κατά Keynes

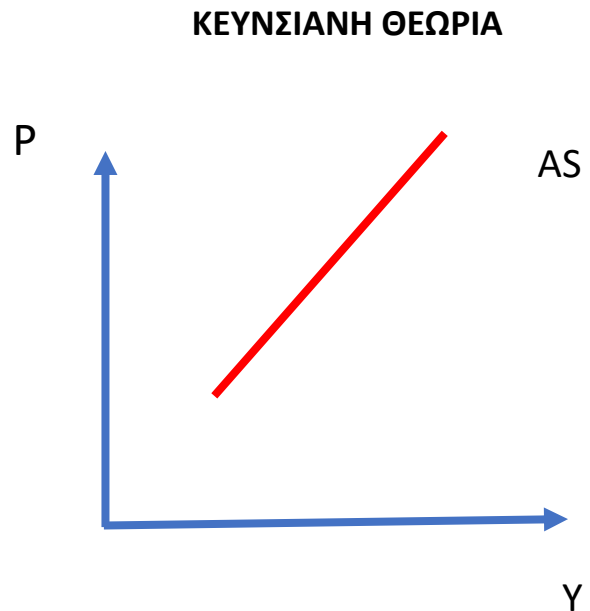
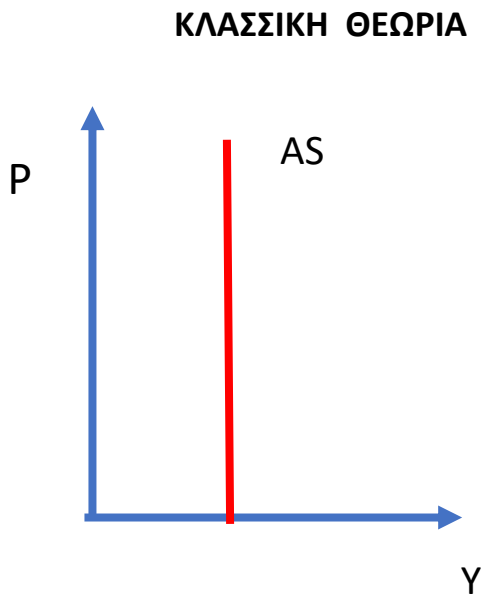


ΚΛΑΣΙΚΗ ΘΕΩΡΙΑ	ΚΕΥΝΣΙΑΝΗ ΘΕΩΡΙΑ
ΧΑΡΑΚΤΗΡΙΣΤΙΚΑ	ΧΑΡΑΚΤΗΡΙΣΤΙΚΑ
ΕΥΚΑΜΨΙΑ ΟΝΟΜΑΣΤΙΚΩΝ ΜΙΣΘΩΝ ΚΑΙ ΤΙΜΩΝ	ΔΥΣΚΑΜΨΙΑ ΜΙΣΘΩΝ ΚΑΙ ΤΙΜΩΝ
ΔΕΝ ΥΠΑΡΧΕΙ ΑΝΕΡΓΙΑ ΕΙΣΟΔΗΜΑ ΠΛΗΡΟΥΣ ΑΠΑΣΧΟΛΗΣΗΣ	ΥΠΑΡΧΕΙ ΑΝΕΡΓΙΑ
ΜΑΚΡΟΧΡΟΝΙΑ ΠΕΡΙΟΔΟΣ	ΒΡΑΧΥΧΡΟΝΙΑ ΠΕΡΙΟΔΟΣ
Η ΚΑΜΠΥΛΗ AS ΚΑΘΕΤΗ ΣΤΟ ΑΞΟΝΑ ΤΟΥ ΕΙΣΟΔΗΜΑΤΟΣ	Η ΚΑΜΠΥΛΗ AS ΕΙΝΑΙ ΘΕΤΙΚΗ ΩΣ ΠΡΟ ΤΟ ΕΙΣΟΔΗΜΑ ΕΧΕΙ ΘΕΤΙΚΗ ΚΛΙΣΗ

ΔΙΑΓΡΑΜΜΑΤΑ ΑΓΟΡΑΣ ΕΡΓΑΣΙΑΣ



ΔΙΑΓΡΑΜΜΑΤΑ ΣΥΝΟΛΙΚΗΣ ΠΡΟΣΦΟΡΑΣ



ΜΕΤΑΤΟΠΙΣΕΙΣ ΤΙΣ ΣΥΝΟΛΙΚΗΣ ΠΡΟΣΦΟΡΑΣ

Η συνολική προσφορά μετατοπίζεται όταν μεταβάλλονται παράγοντες που επηρεάζουν την αγορά εργασίας και την τεχνολογία παραγωγής. Επομένως ότι μετατοπίζει τις καμπύλες ζήτησης και προσφοράς εργασίας μετατοπίζει την AS

Η καμπύλη συνολικής προσφοράς AS θα μετατοπίζεται

- μέγεθος του εργατικού δυναμικού
- Την τεχνολογία παραγωγής
- Την ποσότητα των άλλων παραγωγικών συντελεστών.

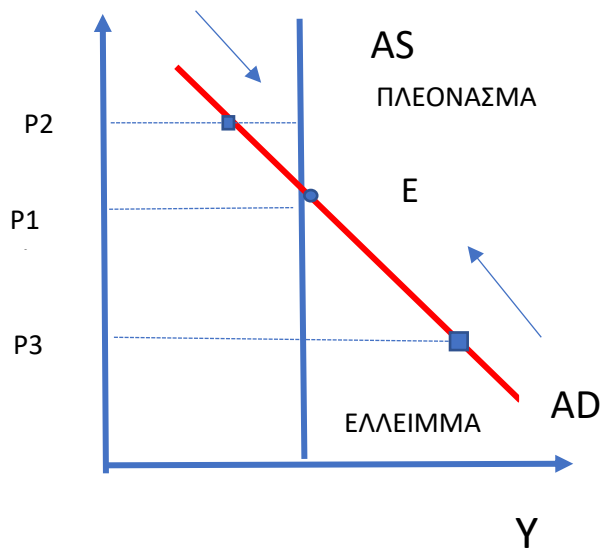
AS ΔΕΞΙΑ ΟΤΑΝ	AS ΑΡΙΣΤΕΡΑ ΟΤΑΝ
ΕΧΟΥΜΕ ΑΥΞΗΣΗ ΤΟΥ ΕΡΓΑΤΙΚΟΥ ΔΥΝΑΜΙΚΟΥ (Η ΑΥΞΗΣΗ ΑΥΤΗ ΕΙΝΑΙ ΜΙΑ ΑΥΞΗΣΗ ΤΗΣ ΠΡΟΣΦΟΡΑΣ ΕΡΓΑΣΙΑΣ)	ΕΧΟΥΜΕ ΜΕΙΩΣΗ ΤΟΥ ΕΡΓΑΤΙΚΟΥ ΔΥΝΑΜΙΚΟΥ (Η ΜΕΙΩΣΗ ΑΥΤΗ ΕΙΝΑΙ ΜΙΑ ΜΕΙΩΣΗ ΤΗΣ ΠΡΟΣΦΟΡΑΣ ΕΡΓΑΣΙΑΣ)
ΑΥΞΑΝΕΤΑΙ Η ΠΑΡΑΓΩΓΙΚΟΤΗΤΑ ΤΗΣ ΕΡΓΑΣΙΑΣ (ΑΥΞΗΣΗ ΤΗΣ ΖΗΤΗΣΗΣ ΕΡΓΑΣΙΑΣ)	
ΑΥΞΑΝΕΤΑΙ ΤΟ ΚΕΦΑΛΑΙΟ	

ΠΡΟΣΔΙΟΡΙΣΜΟΣ ΤΟΥ ΓΕΝΙΚΟΥ ΕΠΙΠΕΔΟΥ ΤΙΜΩΝ

ΜΑΚΡΟΙΚΟΝΟΜΙΚΗ ΙΣΟΡΡΟΠΙΑ

ΣΥΝΟΛΙΚΗ ΖΗΤΗΣΗ=ΣΥΝΟΛΙΚΗ ΠΡΟΣΦΟΡΑ ΚΛΑΣΙΚΗ ΘΕΩΡΙΑ

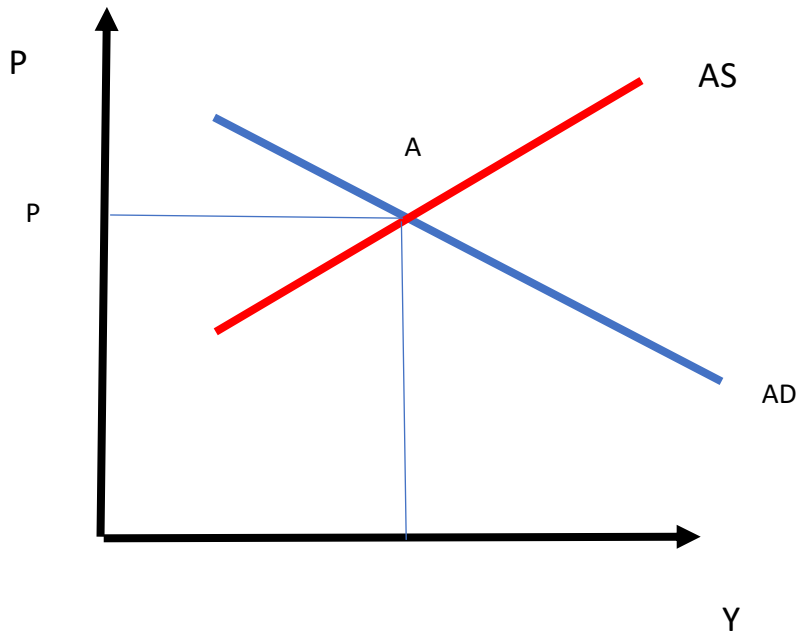
ΤΑΥΤΟΧΡΟΝΗ ΙΣΟΡΡΟΠΙΑ ΚΑΙ ΣΤΙΣ 3 ΑΓΟΡΕΣ



ΜΑΚΡΟΙΚΟΝΟΜΙΚΗ ΙΣΟΡΡΟΠΙΑ

ΣΥΝΟΛΙΚΗ ΖΗΤΗΣΗ=ΣΥΝΟΛΙΚΗ ΠΡΟΣΦΟΡΑ ΚΕΥΝΣΙΑΝΗ ΘΕΩΡΙΑ

ΤΑΥΤΟΧΡΟΝΗ ΙΣΟΡΡΟΠΙΑ ΚΑΙ ΣΤΙΣ 3 ΑΓΟΡΕΣ



Ο μηχανισμός προσδιορισμού του σημείου ισορροπίας είναι ίδιος για τιμές πάνω από το σημείο ισορροπίας έχω πλεόνασμα δηλαδή η συνολική προσφορά είναι μεγαλύτερη από τη συνολική ζήτηση και το αντίθετο.

Η βασική διαφορά είναι ότι στη κενσιανή περίπτωση το σημείο ισορροπίας δεν αντιστοιχεί κατ' ανάγκη σε εισόδημα πλήρους απασχόλησης.