

ΔΕ024



Eclass4U

The best Choice for you

ΕΥΡΩΠΑΙΚΟΙ ΘΕΣΜΟΙ

Τόμος Γ

**«ΕΞΕΛΙΞΗ ΚΑΙ ΟΙ ΘΕΣΜΟΙ ΤΗΣ ΕΥΡΩΠΑΙΚΗΣ
ΕΝΩΣΗΣ»**

Επικαιροποίηση
Φεβρ/2024

ECLASS4U :BIKY ΒΑΡΔΑ

Δ Διομήδη Κομνηνού 28, Νέο Ηράκλειο :: Τ 210 5711484, 6970 401981 :: E_grammateia@eclass4u.gr

Vicky.varda@eclass4u.gr : [W eclass4u](http://www.eclass4u.gr)

ΚΕΦΑΛΑΙΟ 1

1. ΕΝΝΟΙΑ ΚΑΙ ΘΕΩΡΙΕΣ ΤΗΣ ΕΥΡΩΠΑΙΚΗΣ ΟΛΟΚΛΗΡΩΣΗΣ

Ευρωπαϊκή Ενοποίηση → διαδικασία κατά την οποία οι πολιτικοί δρώντες από διάφορα εθνικά κέντρα πείθονται να μεταφέρουν τη νομιμοφροσύνη και τις προσδοκίες τους προς ένα μεγαλύτερο κέντρο αποφάσεων, του οποίου οι θεσμοί έχουν ή απαιτούν δικαιοδοσία πάνω στα προϋπάρχοντα κράτη.

2. κυρίαρχες θεωρίες για την ευρωπαϊκή ενοποίηση

Τέσσερις οι βασικές θεωρητικές σχολές

- Πλουραλισμός:
- Λειτουργισμός:
- Ομοσπονδισμός:
- Νεολειτουργισμός:

ΑΝΑΛΥΤΙΚΑ ΟΙ ΘΕΩΡΙΕΣ ΣΕ ΕΠΟΜΕΝΗ ΕΝΟΤΗΤΑ [παρακάτω, 1. Ενότητα 23.3. Θεωρητικοποιώντας την Ευρωπαϊκή Ολοκλήρωση: Μεγάλου εύρους θεωρία]

ΚΕΦΑΛΑΙΟ 2:

Η ΙΣΤΟΡΙΑ ΤΗΣ ΕΥΡΩΠΑΙΚΗΣ ΕΝΟΠΟΙΗΣΗΣ

Μετανεωτερική περίοδος: περίοδος μετά τον Β΄ Παγκόσμιο πόλεμο, όπου αναπτύχθηκαν πολλοί διεθνείς οργανισμοί και εντατικοποιήθηκε η συνεργασία μεταξύ των κρατών

Γιατί:

Υπήρχε α) η ανάγκη της οικονομικής ανάκαμψης της Ευρώπης (κατεστραμμένες οικονομίες μετά τον Β΄ ΠΠ) και β) η παρουσία ενός αντιπάλου (Ρωσία, Ψυχρός πόλεμος μεταξύ ΗΠΑ-Ρωσία, πολιτικός διχασμός Ανατολής-Δύσης).

→ Έτσι, δημιουργήθηκαν διάφοροι διεθνείς οργανισμοί, μεταξύ αυτών και:

- ΕΚΑΧ, 1951, υπαγωγή της γαλλο-γερμανικής παραγωγής άνθρακα-χάλυβα σε μια κοινή Ανώτατη Αρχή (Γαλλία, Δυτική Γερμανία, Βέλγιο, Κάτω Χώρες, Λουξεμβούργο, Ιταλία).
- ΕΟΚ-1957 και ΕΚΑΕ-1958, πρώτα βήματα ευρωπαϊκής ενοποίησης [Ευρωπαϊκή Οικονομική Κοινότητα, Ευρωπαϊκή Κοινότητα Ατομικής Ενέργειας].

3. Τα πρώτα βήματα συνεργασίας των κρατών της Δυτικής Ευρώπης είναι οικονομικής φύσεως.

ΟΕΟΣ (Οργανισμός Ευρωπαϊκής Οικονομικής Συνεργασίας) (1948), πρόδρομος του ΟΟΣΑ (1961), οργανώνει τη συνεργασία ανάμεσα στα δεκάξι ευρωπαϊκά κράτη που λαμβάνουν τη βοήθεια του αμερικάνικου σχεδίου Marshall

Το Συμβούλιο της Ευρώπης (1949), παρήγαγε συμφωνίες σε νομικά, οικονομικά, κοινωνικά, πολιτιστικά και οικονομικά ζητήματα.

ΝΑΤΟ (1949), αντιστάθμισμα στην αυξανόμενη στρατιωτική ισχύ της ΕΣΣΔ, κυριάρχησε η Ατλαντική λογική στα ζητήματα ασφαλείας.

Ευρωπαϊκή Κοινότητα Άνθρακα και Χάλυβα (ΕΚΑΧ) (1951), Γαλλία, Γερμανία, Βέλγιο, Κάτω Χώρες, Λουξεμβούργο, Ιταλία.

Ευρωπαϊκή Αμυντική Κοινότητα (ΕΑΚ) (1952), δεν τέθηκε ποτέ σε ισχύ εξαιτίας των γαλλικών επιφυλάξεων.

Τα κράτη ενώ μπορούν να συνεργάζονται για την επίτευξη των κοινών οικονομικών τους συμφερόντων, δεν είναι διατεθειμένα να κάνουν συμβιβασμούς σε πολιτικό επίπεδο.

4. ΙΣΤΟΡΙΚΗ ΕΞΕΛΙΞΗ ΤΗΣ ΕΥΡΩΠΑΙΚΗΣ ΕΝΩΣΗΣ

Δεκαετία του '50 – οι απαρχές της μεταπολεμικής ανοικοδόμησης

- 1950: διακήρυξη Σουμάν στις 9 Μαΐου
- 1951: ίδρυση της Ευρωπαϊκής Κοινότητας Άνθρακα και Χάλυβα (ΕΚΑΧ) 6 κράτη μέλη: Βέλγιο, Γαλλία, Γερμανία, Ιταλία, Κάτω Χώρες και Λουξεμβούργο
- 1957: συνθήκες της Ρώμης – γέννηση της Ευρωπαϊκής Οικονομικής Κοινότητας (ΕΟΚ) και της Ευρατόμ

Δεκαετία του '60 – τίθενται τα θεμέλια

- 1960: δημιουργία της Ευρωπαϊκής Ζώνης Ελεύθερων Συναλλαγών (ΕΖΕΣ)

- 1962: προώθηση της κοινής γεωργικής πολιτικής (ΚΓΠ) 1968: κατάργηση των δασμών

Δεκαετία του '70 η Ευρώπη έχει πλέον 9 κράτη μέλη

- 1973: 1η διεύρυνση – η Δανία, το Ηνωμένο Βασίλειο και η Ιρλανδία γίνονται μέλη της ΕΟΚ
- η Ευρώπη έχει πλέον 9 κράτη μέλη
- 1979: πρώτες εκλογές του Ευρωπαϊκού Κοινοβουλίου με άμεση καθολική ψηφοφορία

Δεκαετία του '80 – εδραίωση

- Διεύρυνση προς χώρες της Νότιας Ευρώπης: Ελλάδα (1981), Ισπανία και Πορτογαλία (1986)
- Η Ευρώπη έχει πλέον 12 κράτη μέλη 1986: υπογράφεται η Ενιαία Ευρωπαϊκή Πράξη που τροποποιεί τη συνθήκη της Ρώμης:
- 1990 μετά την επανένωση της Γερμανίας, η πρώην Ανατολική Γερμανία εντάσσεται στην ΕΟΚ

Δεκαετία του '90 -Η Ευρώπη έχει πλέον 15 κράτη μέλη

- 1993: τίθεται σε ισχύ η ενιαία ευρωπαϊκή αγορά (συνθήκη του Μάαστριχτ)
- 1995: νέα διεύρυνση – Αυστρία, Σουηδία και Φινλανδία
- Η Ευρώπη έχει πλέον 15 κράτη μέλη

Η μεγαλύτερη διεύρυνση

- 1 Ιανουαρίου 2002: 12 χώρες υιοθετούν το ευρώ 2004: διεύρυνση προς κεντροανατολικές ευρωπαϊκές χώρες – ένταξη 10 νέων κρατών μελών: Εσθονία, Κύπρος, Λετονία, Λιθουανία, Μάλτα, Ουγγαρία, Πολωνία, Σλοβακία, Σλοβενία, Τσεχική δημοκρατία
- Η Ευρώπη έχει πλέον 25 κράτη μέλη
- 2007: ένταξη της Βουλγαρίας και της Ρουμανίας
- Η Ευρώπη έχει πλέον 27 κράτη μέλη
- 2013: ένταξη της Κροατίας
 - Η Ευρώπη έχει πλέον 28 κράτη μέλη

Πρώτη δεκαετία του 21ου αιώνα:

Ανάγκη θεσμικών μεταρρυθμίσεων

- 2005: Η Γαλλία και οι Κάτω Χώρες απορρίπτουν τη θέσπιση Συντάγματος για την Ευρώπη
- 2007: Θέσπιση της συνθήκης της Λισαβόνας με έναρξη ισχύος την 1η Δεκεμβρίου

5. Τα σημαντικότερα Βήματα της Ευρωπαϊκής Ένωσης

Οι αρχικές συνθήκες του όλου εγχειρήματος δεν ήταν και οι καλύτερες αφού μεταπολεμικά, βρίσκει την Ευρώπη ιδεολογικά και οικονομικά διχοτομημένη, με μία άνευ προηγουμένου αντιπαλότητα μεταξύ Ανατολής και Δύσης, με τους λαούς και των δύο στρατοπέδων να υποφέρουν από την φτώχεια και την ανέχεια, με είτε λιγότερη είτε περισσότερη δημοκρατία στην καθημερινότητά τους.

Προκειμένου να δοθεί τέρμα σε αυτή την αντιπαλότητα ο Robert Schuman, το 1950, πρότεινε την ίδρυση της Ευρωπαϊκής Κοινοπραξίας Άνθρακα και Χάλυβα (ΕΚΑΧ), με την οποία εξομαλύνθηκε η γαλλογερμανική αντιπαλότητα.

Με αυτό τον τρόπο η Γερμανία, η χώρα που προκάλεσε δύο Παγκοσμίους πολέμους, εντάσσεται στα οικονομικά και πολιτικά πλαίσια του «Δυτικού κόσμου».

- Η ένταξη της Γερμανίας στο δομικό και οργανωτικό επίπεδο της Δυτικής Ευρώπης αποτέλεσε ένα σπουδαίο βήμα για την ευρωπαϊκή ολοκλήρωση.
- Η ΕΚΑΧ απέδειξε ότι τα κράτη-μέλη της μπορούν να συνεργάζονται εποικοδομητικά σε οικονομικό επίπεδο, χωρίς συμβιβασμούς και πολιτικές παραχωρήσεις. Στην ουσία είχε γίνει το πρώτο επίτευγμα της υπερεθνικής Ευρώπης. Για πρώτη φορά τα έξι κράτη-μέλη εκχώρησαν, ένα μέρος των εθνικών κυριαρχικών δικαιωμάτων τους, υπέρ της Κοινότητας. Κάτω από αυτές τις συνθήκες ξεκίνησε η σταδιακή ενοποίηση με την υπογραφή της Συνθήκης για την ίδρυση της Ευρωπαϊκής Οικονομικής Κοινότητας (ΕΟΚ) και της Συνθήκης για την ίδρυση της Ευρωπαϊκής Κοινότητας Ατομικής Ενέργειας (ΕΚΑΕ).
- Μέχρι τα μέσα της δεκαετίας του 1980 και εξαιτίας της διεθνούς οικονομικής κρίσης, η ευρωπαϊκή ενοποίηση φαίνεται να βρίσκεται σε λήθαργο.
- Το 1986 όμως υπογράφεται η Ενιαία Ευρωπαϊκή Πράξη (ΕΕΠ) που είχε στόχο την αντιμετώπιση του ανταγωνισμού σε προϊόντα υψηλής τεχνολογίας, των ΗΠΑ και της Ιαπωνίας. Αυτό ήταν το πεδίο μέσα στο οποίο θα επιτυγχανόταν η ολοκλήρωση της εσωτερικής αγοράς.

- Ακολουθεί η Συνθήκη για την Ευρωπαϊκή Ένωση, γνωστή ως Συνθήκη του Μάαστριχτ, η οποία υπογράφηκε στις 7 Φεβρουαρίου του 1992 και τέθηκε σε ισχύ την 1η Νοεμβρίου του 1993. Είναι αναθεωρητική όπως η ΕΕΠ και περιλαμβάνει την ΕΟΚ, την Κοινή Εξωτερική Πολιτική και Πολιτική Ασφάλειας (ΚΕΠΠΑ) και τη Συνεργασία σε θέματα Δικαιοσύνης και Εσωτερικών Υποθέσεων.
- Επί της ουσίας με αυτή την Συνθήκη γεννήθηκε η Ευρωπαϊκή Ένωση (ΕΕ), ενώ ήταν η πρώτη εκ των Συνθηκών που καθιέρωσε μια διαδικασία για την αναθεώρησή της και προετοιμάστηκε η Οικονομική Νομισματική Ένωση (ΟΝΕ). Το 1997 υπογράφεται η Συνθήκη του Άμστερνταμ με σκοπό τη μεταρρύθμιση των θεσμικών οργάνων της ΕΕ με την προσχώρηση νέων μελών.
- Με τη Συνταγματική Συνθήκη το 2004, παρουσιάστηκε το σχέδιο για ένα Ευρωπαϊκό Σύνταγμα. Είναι σημαντικό να αναφέρουμε ότι μετά από δημοψήφισμα οι Γάλλοι και οι Ολλανδοί δεν το ενέκριναν. Για αυτό και δεν έχει επικυρωθεί. Παρόλα αυτά, η Συνταγματική Συνθήκη απετέλεσε την αφετηρία για ένα νέο Ευρωπαϊκό σχέδιασμα.
- Η Μεταρρυθμιστική Συνθήκη της Λισσαβόνας η οποία τέθηκε σε ισχύ την 1.12.2009, επί της ουσίας αναθεωρεί τη Συνθήκη της Ευρωπαϊκής Κοινότητας και την Συνθήκη για την Ευρωπαϊκή Ένωση με στόχο τον εκδημοκρατισμό της ΕΕ.

Οι Συνθήκες

6. 1. Οι Συνθήκες της Ρώμης (1958)

Η Συνθήκη της Ρώμης με την οποία δημιουργήθηκε η ΕΟΚ δημιούργησε μια τελωνιακή ένωση

κυρίως οικονομικό πεδίο εφαρμογής, δημιουργεί τρία πλαίσια πολιτικής:

α) Τελωνιακή Ένωση: α) είναι μια ζώνη ελεύθερων συναλλαγών στο εσωτερικό της, β) εφαρμόζεται ένα κοινό εξωτερικό δασμολόγιο (κοινή εμπορική πολιτική-όλα τα κράτη μέλη επιβάλλουν τους ίδιους δασμούς σε κράτη εκτός της Ένωσης). Διέφερε από τη Ζώνη Ελεύθερων Συναλλαγών (ΖΕΣ), διότι η τελευταία δεν είχε Κοινή Εμπορική Πολιτική έναντι τρίτων.

β) Κοινή Αγροτική Πολιτική: δημιουργήθηκε για οικονομικούς και πολιτικούς λόγους και η δημιουργία συνέφερε όλα τα κράτη, καθένα για τους δικούς του λόγους.

γ) Σύστημα θεσμών για λειτουργία συστήματος και κανόνων: για την οργάνωση και τη λειτουργία: Επιτροπή: εκπροσωπεί το συμφέρον της Κοινότητας, Συμβούλιο: εκπροσωπεί τις Κυβερνήσεις, Συνέλευση: εκπροσωπεί τους λαούς,

δ) Δικαστήριο: εκπροσωπεί το Νόμο. Επικουρικά όργανα η Οικονομική και Κοινωνική Επιτροπή και το Ελεγκτικό Συνέδριο.

ε) Επικουρικά Όργανα: Οικονομική και Κοινωνική Επιτροπή (ΟΚΕ), Ελεγκτικό Συνέδριο

- Η Ευρώπη των έξι επιτυγχάνει όσον αφορά στην οικονομική συνεργασία, αλλά δείχνει αδυναμία στην προώθηση πολιτικής συνεργασίας.
- Συνθήκη ΕΚΑΕ: πεδίο εφαρμογής οι πυρηνικές βιομηχανίες, η έρευνα και η βελτίωση των βιομηχανικών υποδομών και η δημιουργία κοινής αγοράς σε αυτόν τον τομέα.

7.2. Η Ενιαία Ευρωπαϊκή Πράξη

Κατάρρευση του συστήματος Bretton Woods λόγω της δημοσιονομικής και φορολογικής πολιτικής των ΗΠΑ, ως αποτέλεσμα της πολιτικής του Βιετνάμ.

Το 1981 και 1986 προσχωρήσεις της Ελλάδας, της Ισπανίας και της Πορτογαλίας (ενδυνάμωση νότιας πτέτυγας). Η Ενιαία Ευρωπαϊκή Πράξη (ΕΕΠ), είναι η πρώτη αναθεώρηση της Συνθήκης της Ρώμης (1987). Αιτία της ήταν η αντιμετώπιση του διεθνούς ανταγωνισμού των ΗΠΑ και της Ιαπωνίας στο χώρο της υψηλής τεχνολογίας. Κατέταξε τα μη δασμολογικά εμπόδια σε τρεις κατηγορίες:

1. Τεχνικά εμπόδια (διαφορετικές τεχν. προδιαγραφές προϊόντων)
2. Φυσικά εμπόδια (διατυπώσεις σε Τελωνεία κλπ)
3. Φορολογικά εμπόδια (διαφορετική φορολογική αντιμετώπιση προϊόντων)

Βασικός στόχος η ολοκλήρωση της εσωτερικής αγοράς ως το 1992 και καθορίζει νέους στόχους σε τομείς όπως περιβάλλον, έρευνα και τεχνολογία.

Αναλυτικά οι Αλλαγές μέσω της ΕΕΠ 1987:

α) απλοποίηση διαδικασίας λήψης αποφάσεων (από αρχή ομοφωνίας σε αρχή ειδικής πλειοψηφίας και ακύρωση του Συμβιβασμού του Λουξεμβούργου)

β) περισσότερες εξουσίες για το Ευρωπαϊκό Κοινοβούλιο στη διαδικασία λήψης αποφάσεων σε θέματα νόμων για την ενιαία αγορά και τις συμβατικές σχέσεις της Κοινότητας με τρίτες χώρες

γ) δέσμη νέων οικονομικών στόχων, ουσιαστικός στόχος η οικονομική και κοινωνική συνοχή, με αποτέλεσμα να βοηθηθούν οι ασθενέστερες περιφέρειες της Κοινότητας, μέσω του διπλασιασμού των πόρων των διαρθρωτικών ταμείων

δ) δημιουργία θεσμού Ευρωπαϊκή Πολιτική Συνεργασία (πρόδρομος της ΚΕΠΠΑ το 1992)

ε) απελευθέρωση κίνησης παραγωγικών συντελεστών (από Τελωνειακή Ένωση σε Ενιαία/Κοινή Αγορά)

στ) δημιουργία νέων πολιτικών/ αλλαγή προτεραιοτήτων

8.3. Η Συνθήκη για την Ευρωπαϊκή Ένωση/Μάαστριχτ (1992-1993)

Παράγοντες που συνέβαλαν στην εμφάνιση της Συνθήκης για την Ευρωπαϊκή Ένωση

1. Ενιαία Ευρωπαϊκή Πράξη (1987)
2. Ευρωπαϊκό *annus mirabilis* (κατάρρευση υπαρκτού σοσιαλισμού το 1989)
3. Επανένωση της Γερμανίας (1990)

Η ΕΕ στηριζόταν σε τρεις πυλώνες: την Ευρωπαϊκή Κοινότητα (ΕΟΚ, ΕΚΑΧ, ΕΚΑΕ), την Κοινή Εξωτερική Πολιτική και Πολιτική Ασφαλείας (ΚΕΠΠΑ) και τη Συνεργασία σε Θέματα Δικαιοσύνης και Εσωτερικών Υποθέσεων. Ο πιο σημαντικός πυλώνας ήταν ο πρώτος, της ΕΚ.

- Εισήχθη η αρχή της επικουρικότητας, ως απάντηση στο πρόβλημα της κατανομής αρμοδιοτήτων μεταξύ των κρατών-μελών της Ένωσης και ως αποφυγή συγκέντρωσης υπερεξουσιών στους ευρωπαϊκούς θεσμούς: «σε χώρους οι οποίοι δεν ανήκουν στην αποκλειστική της αρμοδιότητα, η Κοινότητα θα αναλαμβάνει δράση, μόνο όταν και στο βαθμό που οι στόχοι της προτεινόμενης δράσης δεν είναι δυνατόν να επιτευχθούν επαρκώς από τα κράτη-μέλη και άρα μπορούν καλύτερα από την Κοινότητα».
- Περιλαμβάνονται τροποποιήσεις στις συνθήκες της ΕΚΑΧ, της Ευρατόμ και της ΕΟΚ.
- Περιλαμβάνονται διατάξεις για συνεργασία στους τομείς της δικαιοσύνης και των εσωτερικών υποθέσεων, και μεταξύ αστυνομικών και δικαστικών αρχών.
- Περιλαμβάνει διατάξεις για την κοινή εξωτερική πολιτική, την πολιτική ασφαλείας, ειδικές διατάξεις για την κοινωνική πολιτική.
- Περιλαμβάνει διατάξεις για τη δημιουργία της ΟΝΕ σε τρεις φάσεις.

Υπογραφή Συνθήκης Μάαστριχτ (1992), σε ισχύ από 1η Νοεμβρίου 1993. Είναι αναθεωρητική των προηγούμενων συνθηκών περιλαμβάνει τη δημιουργία της Ευρωπαϊκής Ένωσης με τρεις πυλώνες: την Ευρωπαϊκή Κοινότητα, την Κοινή Εξωτερική Πολιτική και Πολιτική Ασφάλειας (ΚΕΠΠΑ) και τη συνεργασία σε θέματα δικαιοσύνης και Εσωτερικών Υποθέσεων. Και οι τρεις πυλώνες μοιράζονται το ίδιο θεσμικό πλαίσιο.

9. τα κριτήρια σύγκλισης του Μάαστριχτ

δύο καίριας σημασίας κριτήρια για την σύγκλιση των δημοσιονομικών καταστάσεων των χωρών – μελών της νεοσύστατης ΕΕ:

Τήρηση των ορίων υπέρβασης του δημοσιονομικού ελλείμματος προς το ΑΕΠ αναφορικά με δεδομένη τιμή.

Εκπλήρωση του στόχου για μη υπέρβαση του λόγου του δημοσίου χρέους προς το ΑΕΠ

- Τα κριτήρια που πρέπει να ικανοποιεί κάθε κράτος-μέλος ώστε να ενταχθεί στην ΟΝΕ είναι τα εξής
- Κάθε κράτος μέλος για να ενταχθεί στην ΟΝΕ θα πρέπει η συναλλαγματική του ισοτιμία ως προς το νόμισμα που κατέχει να παραμένει μέσα στα όρια που καθορίζει ο μηχανισμός των συναλλαγματικών ισοτιμιών για δύο χρόνια τουλάχιστον
- Όσο αφορά τον πληθωρισμό, τα επιτόκια δανεισμού κάθε κράτους-μέλους δεν πρέπει να ξεπερνούν περισσότερο από δύο μονάδες ποσοστιαίες, τα επιτόκια που έχουν τα τρία πρώτα τα κράτη-μέλη με την υψηλότερη απόδοση ως προς τον πληθωρισμό.
- Ο πληθωρισμός του κάθε κράτους-μέλους δεν δύναται να υπερβαίνει πάνω από 1,5%, τον πληθωρισμό που έχουν τα τρία πρώτα κράτη-μέλη με την υψηλότερη απόδοση πληθωρισμού.
- Το έλλειμμα που υφίσταται στον προϋπολογισμό των κρατών-μελών, πρέπει να είναι χαμηλότερο από 3% του συνολικού ΑΕΠ, καθώς και το δημόσιο χρέος τους να είναι χαμηλότερο από 60% του συνολικού ΑΕΠ.

10. Συζητήστε κριτικά τα Κύρια Χαρακτηριστικά της Φύσης της και αναφερθείτε στις δομικές αδυναμίες της

Κύρια χαρακτηριστικά:

1. τα μέλη της Ευρωζώνης δεν έχουν πλέον εθνικά νομίσματα.
2. οι χώρες της Ευρωζώνης δεν μπορούν πλέον να λαμβάνουν μεμονωμένες αποφάσεις σχετικά με τις νομισματικές πολιτικές που θα επιδιώκουν (και για επιτόκια, συνάλλαγμα).
3. οι μακροοικονομικές πολιτικές των χωρών της Ευρωζώνης είναι εναρμονισμένες, αλλά δεν είναι κοινές όπως οι νομισματικές πολιτικές /είναι χαλαρότερες. Πλαίσιο εναρμόνισης: Σύμφωνο Σταθερότητας και Ανάπτυξης (ΣΣΑ: δημοσιονομικό έλλειμμα < 3% ΑΕΠ, κυρώσεις / διαδικασία υπερβολικού ελλείμματος).

4. «σύστημα πολυμερούς εποπτείας», των οικονομιών όλων των κ-μ (ετήσια προγράμματα σταθερότητας / σύγκλισης: δημοσιονομικοί στόχοι, βιωσιμότητα δημοσιονομικών, οικονομικές παραδοχές, μέτρα).
5. Σημαντικό βήμα της διαδικασίας προς την κατεύθυνση της ευρωπαϊκής ολοκλήρωσης: συμβολικά (αντικατάσταση εθνικών νομισμάτων) και ουσιαστικά (μεταβίβαση αρμοδιοτήτων σε θεσμικά όργανα της ΕΕ).
6. Δεν είναι ακόμη βέβαιο εάν θα αξιολογηθεί ως επιτυχημένο (ποσοστά ανάπτυξης απογοητευτικά, υψηλά ποσοστά ανεργίας, διαφορές ανταγωνιστικότητας μεταξύ κ-μ).
7. Δεν περιέχει δύο βασικά μέσα για ΝΕ: α) κινητικότητα της εργασίας και β) ικανότητα του κέντρου για σημαντικές δημοσιονομικές μεταφορές.
8. Ο καταμερισμός των αρμοδιοτήτων για τη νομισματική και τη μακροοικονομική πολιτική δημιουργεί δυσκολίες (π.χ. «επεκτατικοί» πολιτικοί και «επιφυλακτικοί» τραπεζίτες ΕΚΤ).
9. Είναι μακρύς ο δρόμος για να αποδειχθεί το € αντίστοιχο του δολαρίου ως διεθνές νόμισμα.

11. Τι γνωρίζετε για την αρχή της επικουρικότητας;

Η αρχή της επικουρικότητας ορίζεται στο άρθρο 3B της Συνθήκης για την Ευρωπαϊκή Ένωση. Στόχος της είναι να εξασφαλίζει ότι οι αποφάσεις λαμβάνονται όσο το δυνατό πλησιέστερα στους πολίτες, και ότι διενεργούνται διαρκείς έλεγχοι ώστε να εξακριβώνεται ότι η δράση σε επίπεδο Ένωσης είναι δικαιολογημένη υπό το φως των διαθέσιμων δυνατοτήτων σε εθνικό, περιφερειακό ή τοπικό επίπεδο.

Πιο συγκεκριμένα, είναι η αρχή δυνάμει της οποίας η ΕΕ δεν αναλαμβάνει δράση (εκτός από τους τομείς που εμπίπτουν στην αποκλειστική της αρμοδιότητα), παρά μόνο εφόσον η δράση αυτή είναι πιο αποτελεσματική από την αντίστοιχη δράση σε εθνικό, περιφερειακό ή τοπικό επίπεδο.

Είναι άρρηκτα συνδεδεμένη με την αρχή της αναλογικότητας, η οποία απαιτεί να μην υπερβαίνει οποιαδήποτε δράση της ΕΕ όσα είναι αναγκαία για την επίτευξη των στόχων των Συνθηκών.

Στη Συνθήκη για την Ευρωπαϊκή Ένωση η αρχή αυτή ευρίσκετο στο άρθρο 3β (ΣΑΜ) το οποίο έλεγε:

«(...) σε χώρους οι οποίοι δεν ανήκουν στην αποκλειστική της αρμοδιότητα, η Κοινότητα θα αναλαμβάνει δράση, με αναφορά στην αρχή της επικουρικότητας, μόνον όταν και στον βαθμό κατά τον οποίο οι στόχοι της προτεινόμενης δράσης δεν είναι δυνατόν να επιτευχθούν επαρκώς από τα κράτη-μέλη και άρα λόγω της κλίμακας και των επιπτώσεων τους μπορούν καλύτερα να επιτευχθούν από την Κοινότητα».

12. (4) Η Διακυβερνητική Διάσκεψη του 1996 και η Συνθήκη του Άμστερνταμ (1997)

Η Διακυβερνητική Διάσκεψη αποτελεί διαπραγμάτευση μεταξύ κυβερνήσεων έξω από το πλαίσιο διαδικασιών της Ένωσης και των θεσμικών οργάνων. Όλες οι Ευρωπαϊκές Συνθήκες έχουν τροποποιηθεί μέσω των Διακυβερνητικών Διασκέψεων

Η Συνθήκη του Μάαστριχτ για την Ευρωπαϊκή Ένωση καθιέρωσε μια διαδικασία για πρώτη φορά για την αναθεώρησή της.

Συνθήκη του Άμστερνταμ (1997), κρατάει αναλλοίωτη τη δομή της Ένωσης σε τρεις πυλώνες αν και ο τρίτος εμφανίζεται σημαντικά διαφοροποιημένος σε σχέση με τη Συνθήκη του Μάαστριχτ καθώς θέματα μεταφέρθηκαν στην κοινοτική μέθοδο λήψης αποφάσεων.

13. (5) Η Συνθήκη της Νίκαιας

Η ΔΔ του 2000 είχε ως σκοπό την αναθεώρηση ορισμένων διατάξεων που θα έπρεπε να είχαν αναθεωρηθεί κατά την προηγούμενη ΔΔ, τα υπόλοιπα του Άμστερνταμ.

Η διάσκεψη περιλαμβάνει τα εξής θέματα:

1. Η διάσκεψη περιλαμβάνει τα εξής θέματα:
2. το μέγεθος και τη σύνθεση της Ευρωπαϊκής Επιτροπής
3. τη στάθμιση των ψήφων.
4. Πιθανότητα επέκτασης της ειδικής πλειοψηφίας.
5. Αναγκαία τροποποίηση των ευρωπαϊκών θεσμικών οργάνων
6. Σύνθεση Ευρωπαϊκού Κοινοβουλίου
7. Αναδιοργάνωση Δικαστηρίου και Πρωτοδικείου
8. Σύνθεση των επικουρικών οργάνων της ΕΕ
9. Ευελιξία ή ΄στενότερη συνεργασία ΄΄

14. (6.) Η Συνταγματική Συνθήκη (δεν υπογράφηκε)

Έγινε ομοφώνως δεκτή το 2004 και άρχισε η διαδικασία των επικυρώσεων αλλά μόνο τα 18 κράτη την επικύρωσαν και 7 πάγωσαν ή ανέβαλαν τη διαδικασία κύρωσης μεταξύ αυτών Γαλλία και Ολλανδία. Τα δημοψηφίσματα διεξήχθησαν σε πλαίσιο περιορισμένης χρονικά και ουσιαστικά ενημέρωσης των πολιτών και κατανόησης των διατάξεων της συνθήκης. Παρόλα αυτά υπήρξε η αφετηρία για την εξεύρεση νέων θεσμικών ισορροπιών, προκειμένου να διευκολυνθεί η μετάβαση της ΕΕ σε ένα περισσότερο συμμετοχικό και ταυτόχρονα αποτελεσματικό σύστημα διακυβέρνησης.

Μεταξύ άλλων η συνθήκη προέβλεπε την εφαρμογή της διπλής πλειοψηφίας στη διαδικασία λήψης αποφάσεων, την επέκταση του πεδίου εφαρμογής της διαδικασίας συναπόφασης, το δικαίωμα της λαϊκής πρωτοβουλίας, την κατάργηση των τριών πυλώνων, το δικαίωμα οικειοθελούς αποχώρησης μέλους και την ενίσχυση της κοινωνικής διάστασης.

Η Συνθήκη για τη θέσπιση Συντάγματος της Ευρώπης εγκρίθηκε από το Ευρωπαϊκό Συμβούλιο στις 18 Ιουνίου 2004 και υπογράφηκε στη Ρώμη στα τέλη του ίδιου έτους παρουσία του Προέδρου του ΕΚ, Josep Borrell Fontelles. Ενώ είχε εγκριθεί από το ΕΚ (έκθεση Méndez de Vigo-Leinen), η Συνθήκη απορρίφθηκε στη συνέχεια από τη Γαλλία (29 Μαΐου 2005) και τις Κάτω Χώρες (1 Ιουνίου 2005) στα αντίστοιχα εθνικά δημοψηφίσματα.

Έναρξη ισχύος:

Δεν έχει κυρωθεί από το σύνολο των 27 κρατών μελών

Η Συνταγματική Συνθήκη(2004), κυριότερες διατάξεις :

1. Θέση Προέδρου του Ευρωπαϊκού Συμβουλίου με θητεία 2,5 χρόνια και δικαίωμα ανανέωσης μιας ακόμη θητείας.
2. Στα Συμβούλια των Υπουργών ισχύει το σύστημα κυκλικής προεδρίας, θα ασκείται για 18 μήνες από μια ομάδα τριών χωρών και στην οποία θα εναλλάσσεται για 6 μήνες στην προεδρία το κάθε μέλος.
3. Νέα θέση Υπουργού Εξωτερικών της Ένωσης.
4. Αύξηση των ευρωβουλευτών από 732 σε 750, με ελάχιστο όριο τους 6 και ανώτατο τους 96.
5. Από το 2014 θα μετέχουν τα 2/3 των χωρών με αυστηρά ισότιμη εναλλαγή, ώστε για 10 χρόνια σε μια 15ετή περίοδο να διαθέτει κάθε χώρα έναν επίτροπο.
6. Στη διαδικασία λήψης αποφάσεων ειδική πλειοψηφία 55% με συμμετοχή τουλάχιστον 15 κρατών με αντιστοιχία πληθυσμού στο 65%.

15. Αναλυτικότερα οι βασικές καινοτομίες που πρότεινε η Συνταγματική Συνθήκη

1.Ενιαία νομική προσωπικότητα της ΕΕ

Η εν λόγω Συνθήκη αντικαθιστά όλες τις υφιστάμενες ευρωπαϊκές συνθήκες με ένα ενιαίο κείμενο το οποίο θα αποτελεί τη βάση του ευρωπαϊκού οικοδομήματος. Επιπλέον, εξασφαλίζει ενιαία νομική προσωπικότητα της ΕΕ με την κατάργηση της δομής σε πυλώνες που θέσπισε η Συνθήκη του Μάαστριχτ. Οι δύο πυλώνες (ΚΕΠΠΑ, συνεργασία σε αστυνομικά και ποινικά θέματα) θα συγχωνευθούν στον πρώτο πυλώνα (Ευρωπαϊκή Κοινότητα).

2. Απλοποίηση των διαδικασιών λήψης αποφάσεων και των μέσων δράσης

Κατοχυρώνονται έξι τύποι νομικών πράξεων με απλή και σαφή ορολογία και θεσπίζεται σαφής ιεραρχία κανόνων. Επιπλέον, εισάγεται μια νέα κατηγορία μέσου, οι κατ' εξουσιοδότηση κανονισμοί, η έκδοση των οποίων ανατίθεται από τη νομοθετική αρχή στην Ευρωπαϊκή Επιτροπή. Πρόσθετα, παρέχεται πρωτεύουσα θέση στη συνήθη νομοθετική διαδικασία, η οποία αντιστοιχεί στη σημερινή διαδικασία συναπόφασης.

3. Καταμερισμός αρμοδιοτήτων μεταξύ των κρατών μελών και της ΕΕ

Η Συνθήκη απαριθμεί και κατατάσσει σε κατηγορίες τις αρμοδιότητες. Αποκλειστικές στην ΕΕ, συντρέχουσες με αυτές των κρατών μελών και αρμοδιότητες για το συντονισμό των οποίων υπεύθυνη καθίσταται η ΕΕ.

4. Ενσωμάτωση του Χάρτη Θεμελιωδών Δικαιωμάτων

Η Συνθήκη ενσωματώνει το Χάρτη Θεμελιωδών Δικαιωμάτων, ο οποίος περιλαμβάνει το σύνολο των αστικών, πολιτικών, οικονομικών και κοινωνικών δικαιωμάτων των Ευρωπαίων πολιτών και των προσώπων που ζουν στην επικράτεια της ΕΕ. Εμπεριέχει πρόσθετα δικαιώματα, όπως τα κοινωνικά δικαιώματα των εργαζομένων, την προστασία των προσωπικών δεδομένων, τη βιοηθική και το δικαίωμα χρηστής διοίκησης. Ο Χάρτης θα είναι νομικά δεσμευτικός.

5. Έμφαση στο δημοκρατικό βίο της ΕΕ

Η Συνθήκη εμπεριέχει ξεχωριστό κεφάλαιο που αφορά το δημοκρατικό βίο, όπου διασφαλίζεται η αρχή της δημοκρατικής ισότητας, της αντιπροσωπευτικής και συμμετοχικής δημοκρατίας και η διαφάνεια των εργασιών των θεσμικών οργάνων, αναγνωρίζεται η σημασία της διαβούλευσης με τους κοινωνικούς εταίρους και κατοχυρώνεται το δικαίωμα των Ευρωπαίων πολιτών προσφυγής στον Ευρωπαϊό Διαμεσολαβητή.

6. Νέος ρόλος στα εθνικά κοινοβούλια

Η Συνθήκη προβλέπει την έγκαιρη ενημέρωση των εθνικών κοινοβουλίων για τις προτεινόμενες νομοθεσίες της Ευρωπαϊκής Επιτροπής και τις πολιτικές της ΕΕ και εισάγει μηχανισμό έγκαιρης προειδοποίησης, με βάση τον οποίο τα εθνικά κοινοβούλια θα εμπλέκονται στον έλεγχο συμβατότητας των προτεινόμενων νομοθεσιών με την αρχή της επικουρικότητας.

7. Αλλαγές στο σύστημα ψηφοφορίας

Σύμφωνα με τη Συνθήκη, η ψηφοφορία στο Συμβούλιο με ειδική πλειοψηφία επεκτείνεται σε περίπου τριάντα νέους τομείς, στους οποίους μέχρι σήμερα οι αποφάσεις λαμβάνονταν με ομοφωνία. Η ειδική πλειοψηφία ορίζεται ως το 55% των κρατών μελών που αντιπροσωπεύουν τουλάχιστον το 65% του πληθυσμού της ΕΕ. Το υπό αναφορά σύστημα θα εφαρμόζεται από την 1η Νοεμβρίου 2009.

8 Αλλαγές στα οικονομικά της ΕΕ

Στη Συνθήκη διατηρούνται οι κυριότερες δημοσιονομικές εξουσίες του Ευρωπαϊκού Κοινοβουλίου, στο οποίο αναγνωρίζεται αποφασιστικός ρόλος στο σύνολο του προϋπολογισμού με την εγκατάλειψη της διάκρισης μεταξύ υποχρεωτικών και μη υποχρεωτικών δαπανών. Ο ετήσιος προϋπολογισμός εγκρίνεται από το Κοινοβούλιο και το Συμβούλιο, ωστόσο, σε περίπτωση διαφωνίας, η διαδικασία αρχίζει εκ νέου με την παρουσίαση από την Ευρωπαϊκή Επιτροπή νέου σχεδίου προϋπολογισμού.

9. Προώθηση ενισχυμένης συνεργασίας στην άμυνα και ασφάλεια

Η Συνταγματική Συνθήκη δεν εγκαθιδρύει κοινή άμυνα με την έννοια της στρατιωτικής εγγύησης των εξωτερικών συνόρων της ΕΕ. Προβλέπει, ωστόσο, μια μορφή ενισχυμένης συνεργασίας στον τομέα των στρατιωτικών θεμάτων.

10. Δημιουργία θέσης Υπουργού Εξωτερικών της ΕΕ

Η Συνθήκη προτείνει τη δημιουργία θέσης Υπουργού Εξωτερικών της ΕΕ, η οποία συγχωνεύει τις θέσεις του Υπατου Εκπροσώπου για την ΚΕΠΠΑ και του Επιτρόπου Υπευθύνου για τις Εξωτερικές Σχέσεις.

11. Αλλαγές στη σύνθεση του Ευρωπαϊκού Κοινοβουλίου

Σύμφωνα με τη Συνθήκη, από το 2009 το σύνολο των ευρωβουλευτών δε θα υπερβαίνει τους 750, ενώ κανένα κράτος μέλος δε θα λαμβάνει περισσότερες από 96 έδρες. Ο ελάχιστος αριθμός ευρωβουλευτών για κάθε κράτος μέλος ορίζεται στους έξι.

12. Αλλαγές στη σύνθεση της Ευρωπαϊκής Επιτροπής

Σύμφωνα με τη Συνθήκη, η αρχή «ένας Επίτροπος ανά κράτος» καταργείται. Από το 2014 ο αριθμός των Επιτρόπων θα μειωθεί και δε θα μπορεί να είναι μεγαλύτερος από τα δύο τρίτα του αριθμού των κρατών μελών. Ο διορισμός των Επιτρόπων θα γίνεται στη βάση ενός συστήματος ισότιμης εναλλαγής που θα αντανακλά τη δημογραφική και γεωγραφική ποικιλομορφία των κρατών της ΕΕ.

13. Αλλαγές στην προεδρία του Συμβουλίου των Υπουργών

Η Συνθήκη καταργεί την εκ περιτροπής προεδρία του Συμβουλίου των Υπουργών και προτείνει εκ περιτροπής προεδρία που θα ασκείται από ομάδα τριών χωρών για περίοδο δεκαοκτώ μηνών.

14. Αλλαγές σε σχέση με την προεδρία της ΕΕ

Η Συνθήκη καταργεί την εκ περιτροπής εξάμηνη προεδρία του Ευρωπαϊκού Συμβουλίου και προτείνει εκλογή του Προέδρου από τα μέλη του Ευρωπαϊκού Συμβουλίου για θητεία δυόμισι χρόνων.

16. Η Μεταρρυθμιστική Συνθήκη (Η Συνθήκη της Λισαβόνας)

Τέθηκε σε ισχύ από τη 1.12.2009

Οι Συνθήκες πλέον είναι δύο:

- Η Συνθήκη της Ευρωπαϊκής Κοινότητας και η Συνθήκη για την Ευρωπαϊκή Ένωση/Μάαστριχ.
- Η Συνθήκη της Λισαβόνας δεν τις αντικαθιστά απλά τις αναθεωρεί και τις δύο και ονοματίζει τη πρώτη Συνθήκη για τη λειτουργία της Ευρωπαϊκής Ένωσης (ΣΛΕΕ).
- Η αναφορά σε Κοινότητα ή Ευρωπαϊκή Κοινότητα αντικαθίσταται με τον όρο Ένωση.
- Υπήρξε δύσκολη η διαδικασία κύρωσης. Λόγω της Ιρλανδίας η Ε.Ε. προχώρησε σε σειρά δεσμεύσεων γνωστές ως "Ιρλανδικές εγγυήσεις"
- Ασχολείται σχεδόν αποκλειστικά με θεσμικά ζητήματα.
- Δεν καταργεί τις προηγούμενες Συνθήκες, παραμένουν σε ισχύ.

Βασικά Χαρακτηριστικά

1. Τροποποιεί τη Συνθήκη για την Ευρωπαϊκή Ένωση (1993) και τη Συνθήκη της Ευρωπαϊκής Κοινότητας (1958). - Η ΕΕ αποκτά διεθνή νομική προσωπικότητα => κατάργηση τριών πυλώνων και ένταξη της μοναδικής διαδικασίας λήψης αποφάσεων η οποία ονομάζεται «συνήθης νομοθετική διαδικασία»
2. Αποκτά νομική διεθνή προσωπικότητα που της αποδίδεται ρητώς από τα μέλη. Κατάργηση των τριών πυλώνων της Ε.Ε. διαδικασία λήψης αποφάσεων, συνήθης νομοθετική διαδικασία.
3. Αναβαθμίζεται ο ρόλος των Εθνικών Κοινοβουλίων, αποκτούν σημαντικό αν και περιορισμένο ρόλο στη διαδικασία λήψης αποφάσεων.

4. Δημιουργεί τ θέσης του Προέδρου του Ευρωπαϊκού Συμβουλίου με θητεία 2,5 έτη με δυνατότητα μίας ανανέωσης και δημιουργία θέσης Υπατου Αρμοστή για την Εξωτερική Πολιτική που προεδρεύει στο Συμβούλιο Εξωτερικών Υποθέσεων (καινοτομία)- μέχρι το 2019 Πρόεδρος του Ευρωπαϊκού Συμβουλίου είναι ο Ντόναλντ Τουσκ (Donald Tusk)
5. Εισάγει το σύστημα διπλής πλειοψηφίας στη διαδικασία λήψης αποφάσεων => πιο διαφανές και πιο κατανοητό από τον «μέσο» πολίτη. Επίσης, η ειδική πλειοψηφία αναδεικνύεται στη βασική μέθοδο λήψης αποφάσεων στα Συμβούλια των Υπουργών.
6. Αναδεικνύει την ειδική πλειοψηφία στις αποφάσεις στα Συμβούλια των Υπουργών
7. Χάρτα Θεμελιωδών Δικαιωμάτων (καινοτομία): περιέχει τα προστατευόμενα δικαιώματα από την Ευρωπαϊκή Σύμβαση των Δικαιωμάτων του Ανθρώπου, χωρίζεται σε έξι ενότητες: Αξιοπρέπεια, Ελευθερίες, Ισότητα, Αλληλεγγύη, Δικαιώματα Πολιτών, Δικαιοσύνη, παλαιότερα δεν είχε νομική δέσμευση-πλέον είναι νομικά δεσμευτική και φέρει την ίδια νομική ισχύ με τις διατάξεις των Συνθηκών.
8. Κατανομή αρμοδιοτήτων (καινοτομία)-αρχή της επικουρικότητας: η ΕΕ μπορεί να δράσει μόνο στα όρια των αρμοδιοτήτων που της έχουν παραχωρηθεί από τα κράτη μέλη. Υπάρχουν αποκλειστικές αρμοδιότητες της ΕΕ, συντρέχουσες-μπορούν να νομοθετήσουν και κράτη-μέλη και ΕΕ- και υποστηρικτικές-ΕΕ μόνο ρόλο συντονιστή.
9. Δικαίωμα αποχώρησης από την ΕΕ, κατόπιν πρότασης του αποχωρούντος κράτους και απόφασης του Ευρωπαϊκού Κοινοβουλίου και του Ευρωπαϊκού Συμβουλίου.

ΕΝΝΟΙΑ ΚΑΙ ΘΕΩΡΙΕΣ ΤΗΣ ΕΥΡΩΠΑΙΚΗΣ ΟΛΟΚΛΗΡΩΣΗΣ

Nugent, 2012 (Κεφ.23)

17. Ενότητα 23.1. Η εννοιολόγηση της ΕΕ

Τι είδους πολιτικός οργανισμός είναι η ΕΕ

- βρίσκεται, και βρισκόταν πάντα, σε κατάσταση μετάβασης.
- είναι ένα εξαιρετικά πολύπλοκο και πολύπλευρο σύστημα

18. Τρεις έννοιες-κλειδιά:Κυριαρχία, Διακυβερνητισμός, Υπερεθνικότητα - Ορίζοντας τις έννοιες

- Η κυριαρχία
- Ο διακυβερνητισμός
- Η υπερεθνικότητα

19.Ενότητα 23.3. Θεωρητικοποιώντας την Ευρωπαϊκή Ολοκλήρωση: Μεγάλου εύρους θεωρία

Πολλοί μελετητές αναζήτησαν τρόπους θεωρητικής παρουσίασης της συνολικής φύσης της διαδικασίας ολοκλήρωσης με σκοπό την καλύτερη κατανόηση των γενεσιουργών παραγόντων της ευρωπαϊκής ολοκλήρωσης, διευκολύνοντας με τον τρόπο αυτό τις προβλέψεις σχετικά με το πώς είναι πιθανό να εξελιχθεί αυτή.

Κοινοτικό υπόδειγμα

Νεολειτουργισμός

Ομοσπονδισμός

Κρατικό υπόδειγμα

Λειτουργισμός

Πλουραλισμός

20. Τι πρεσβεύει η ιδέα της ευρωπαϊκής ολοκλήρωσης ;

- Η ευρωπαϊκή ολοκλήρωση έχει τεθεί ως στρατηγικός στόχος από την πλευρά των χωρών της ΕΕ. Απαραίτητη είναι η υλοποίηση τριών επιμέρους στόχων και συγκεκριμένα :
- Η προώθηση της οικονομικής και κοινωνικής συνοχής ως συστατικού στοιχείου της ευρωπαϊκής ολοκλήρωσης.
- Η βελτίωση της ανταγωνιστικότητας της ευρωπαϊκής οικονομίας
- Η μεγαλύτερη συμβολή της στη διεθνή δραστηριότητα με την επέκταση και ενίσχυση της εξωτερικής δράσης της κοινότητας.

21. Γιατί είναι Επιβλητική η Αναγκαιότητα Συμβολής των προπτυχθειών των κρατών μελών για την ευρωπαϊκή ολοκλήρωση;

- Η εναρμόνιση των οικονομικών πολιτικών των χωρών –μελών της ΕΕ μπορεί να συμβάλλει ουσιαστικά στην πορεία της ευρωπαϊκής ολοκλήρωσης.
- Η πιο γνωστή έκφραση της εναρμόνισης των οικονομικών πολιτικών είναι η νομισματική συνεργασία με άξονα το Ευρωπαϊκό νομισματικό σύστημα και το euro.
- Η υιοθέτηση κοινής οικονομικής και νομισματικής πολιτικής ωστόσο δεν απαντά στο αναπτυξιακό πρόβλημα της καθεμίας ιδιαίτερης ευρωπαϊκής οικονομίας.
- Η υπερβολική συγκέντρωση της δυναμικής οικονομικής δραστηριότητας σε ορισμένες μόνο περιοχές θα οδηγήσει σε έντονες ανισορροπίες οι οποίες ανά πάσα στιγμή μπορεί να υποσκιάσουν σοβαρά την ικανότητα της ευρύτερης ευρωπαϊκής περιοχής για περαιτέρω ανάπτυξη.

22. ΠΛΟΥΡΑΛΙΣΜΟΣ

Πλουραλισμός : αποτελεί μια σχολή σκέψης η οποία αναφέρεται πρωτίστως στη δημιουργία συνθηκών ειρηνικής συνύπαρξης μεταξύ των κρατών στο διεθνές σύστημα. Μ' αυτή την έννοια, υπογραμμίζει κυρίως τις δυνατότητες συνεργασίας μεταξύ των εθνικών κρατών ως αυτόνομων μονάδων.

- Ενδιαφέρεται συνήθως για τη δημιουργία συνθηκών ειρηνικής συνύπαρξης μεταξύ των κρατών στο διεθνές σύστημα και δεν ενδιαφέρεται να καταργήσει τα εθνικά κράτη ως αυτόνομες μονάδες. Στοχεύει στην ανάπτυξη μιας «κοινότητας ασφάλειας» η οποία ορίζεται ως μια ομάδα ανθρώπων η οποία έχει ενοποιηθεί .

23. ΛΕΙΤΟΥΡΓΙΣΜΟΣ

Ο λειτουργισμός αναφέρεται σε μια σχολή σκέψης, η οποία υπογραμμίζει ιδιαίτερα τις απεριόριστες δυνατότητες συνεργασίας μεταξύ των εθνικών κρατών σε τομείς και πλευρές των σύγχρονων κοινωνιών που κυριαρχούνται από το ρόλο των τεχνοκρατών/ειδικών, και συνεπώς χαρακτηρίζονται από ανάθεση σημαντικών λειτουργιών από τους πολιτικούς/πολιτικό σύστημα στους τεχνοκράτες. Σε μερικά προβλήματα των συγχρόνων κοινωνιών και κυρίως εκείνα που αφορούν θέματα ποιότητας ζωής και υπάρχουν απεριόριστες δυνατότητες συνεργασίας μεταξύ των εθνικών κρατών και δημιουργίας εθνικών οργανισμών για την καλύτερη αντιμετώπισή του το οποίο οφείλεται κυρίως στην ανάπτυξη και διάδοση νέων τεχνολογιών

24. Ενότητα 23.3.1. Νεολειτουργισμός

Ο νεολειτουργισμός αναφέρεται σε μια σχολή σκέψης, η οποία υπογραμμίζει ιδιαίτερα τις απεριόριστες δυνατότητες συνεργασίας μεταξύ των εθνικών κρατών σε τομείς και πλευρές των σύγχρονων κοινωνιών που κυριαρχούνται από το ρόλο των τεχνοκρατών/ειδικών, και συνεπώς χαρακτηρίζονται από ανάθεση σημαντικών λειτουργιών από τους πολιτικούς/πολιτικό σύστημα στους τεχνοκράτες. Σε μερικά προβλήματα των συγχρόνων κοινωνιών και κυρίως εκείνα που αφορούν θέματα ποιότητας ζωής και υπάρχουν απεριόριστες δυνατότητες συνεργασίας μεταξύ των εθνικών κρατών και δημιουργίας εθνικών οργανισμών για την καλύτερη αντιμετώπισή του το οποίο οφείλεται κυρίως στην ανάπτυξη και διάδοση νέων τεχνολογιών .

Αναπτύσσεται σε μεγάλο βαθμό γύρω από την έννοια της εκχείλισης:

- Η **λειτουργική εκχείλιση** (functional spillover), απορρέει από την αλληλένδετη φύση των σύγχρονων οικονομιών, που καθιστά δύσκολο τον περιορισμό της ολοκλήρωσης σε συγκεκριμένους τομείς της οικονομίας.
- Η **πολιτική εκχείλιση** (political spillover), απορρέει σε μεγάλο βαθμό από την οικονομική ολοκλήρωση και έχει διάφορες διαστάσεις.

Οι πρώτες νεολειτουργικές αναλύσεις πρότειναν, αν και δεν τη θεωρούσαν αναπόφευκτη, την προοδευτική ανάπτυξη της ευρωπαϊκής ολοκλήρωσης. Η κρίση της ΕΟΚ (1965-66) και η ύφεση του 1970 κλόνισαν τις θέσεις του νεολειτουργισμού. Επανήλθε όταν η ολοκλήρωση ξαναβρήκε ρυθμό της ('80).

25. ΟΜΟΣΠΟΝΔΙΣΜΟΣ

ο ομοσπονδισμός αποτελεί το παλαιότερο θεωρητικό υπόδειγμα με ηλικία αρκετών αιώνων.

Το βασικό νόημα αυτού του υποδείγματος είναι η δημιουργία ενός υπερεθνικού κράτους από μια ομάδα προηγουμένως κυρίαρχων κρατών.

Το νόημα είναι η δημιουργία ενός υπερεθνικού κράτους από μια ομάδα προηγουμένως κυρίαρχων κρατών.

26. Ενότητα 23.3.2.

Διακυβερνητισμός / Διακυβερνητική προέγχιση

Έχει τις ρίζες της στη **θεωρία των διεθνών σχέσεων** και ειδικότερα στη ρεαλιστική παράδοση (τα έθνη-κράτη είναι οι κύριοι φορείς δράσης στις διεθνείς σχέσεις /κυριότερες πολιτικές σχέσεις κρατών κυρίως μέσω των εθνικών κυβερνήσεων).

Εξηγεί την κατεύθυνση και τον ρυθμό της διαδικασίας ολοκλήρωσης κυρίως παραπέμποντας στις **αποφάσεις και στις ενέργειες των** κυβερνήσεων των ευρωπαϊκών κρατών με βάση το **εθνικό συμφέρον**. Όχι ιδιαίτερη σημασία στους υπερεθνικούς ή διακρατικούς φορείς.

Έμφαση, όπως αναφέρει χαρακτηριστικά ο Στάνλεϊ Χόφμαν (1966), «στη λογική της διαφοροποίησης» αντί στη «λογική της ολοκλήρωσης».

Φιλελεύθερος διακυβερνητισμός (liberal intergovernmentalism) του Μοράβτσικ.

Κύρια στοιχεία:

- Παραδοχή της ορθολογικής συμπεριφοράς του κράτους,
- Φιλελεύθερη θεωρία για το σχηματισμό εθνικών προτιμήσεων.

27. 23.1.2. Φεντεραλισμός

Οι ερμηνείες της φύσης του φεντεραλισμού (ομοσπονδισμού) (federalism) ποικίλλουν. Πολιτικά συστήματα διαφορετικά μεταξύ τους, όπως της Γερμανίας, της Ινδίας, της Ελβετίας και των Ηνωμένων Πολιτειών, κατανοούνται ως ομοσπονδιακά.

Η ΕΕ διαθέτει κάποια **ομοσπονδιακά χαρακτηριστικά**:

- Η εξουσία κατανέμεται ανάμεσα στα κεντρικά όργανα λήψης αποφάσεων (Επιτροπή, Συμβούλιο, Ευρωπαϊκό Κοινοβούλιο κ.λπ.) και τα περιφερειακά όργανα λήψης αποφάσεων (οι κυβερνητικές αρχές στα κράτη-μέλη).

Σελίδα 20

Καθηγήτρια: Βίκυ Βάρδα

- Η φύση της κατανομής προσδιορίζεται σε συνταγματικά κείμενα (στις Συνθήκες) και υπάρχει μια ανώτατη δικαστική αρχή (τα Δικαστήρια της ΕΕ) εξουσιοδοτημένη να αποφαινεται σε περιπτώσεις όπου υπάρχουν διαφορές σχετικά με την κατανομή της εξουσίας,
- Και τα δύο επίπεδα διαθέτουν σημαντικές εξουσίες και αρμοδιότητες σε τομείς δημόσιων πολιτικών - με τους τομείς του κεντρικού επιπέδου να ανήκουν κυρίως, αλλά κατά καμία έννοια αποκλειστικά, στην οικονομική σφαίρα

Από άλλες πλευρές η ΕΕ δεν ανταποκρίνεται στο ομοσπονδιακό μοντέλο:

- Ορισμένες από τις αρμοδιότητες που ανατίθενται στο κέντρο εξαρτώνται σε μεγάλο βαθμό από τη συγκατάθεση των κρατών μελών(κ-μ) για την άσκησή τους (όπου ισχύει η αρχή της ομοφωνίας στο Συμβούλιο).
- Η ισορροπία μεταξύ τομέων πολιτικής εξακολουθεί να κλίνει προς την πλευρά των κ-μ.
- Οι κεντρικές αρχές δεν μπορούν να ασκήσουν «νόμιμη βία» στο «έδαφος της ΕΕ».

Συμπερασματικά: Η ΕΕ μπορεί αναμφισβήτητα να θεωρηθεί τουλάχιστον δυνητικά (λόγω κινήσεων σε κατεύθυνση ομοσπονδίας, όπως θεσμική εμπάθυνση, θέσπιση της ιθαγένειας της Ένωσης, αρχή της επικουρικότητας) οιοινοί ομοσπονδιακό σύστημα ή κατ' άλλους «συνομοσπονδία» (τα υπερεθνικά όργανα έχουν εύρος εξουσιών που υπολείπεται των ομοσπονδιών).

28. 23.1.3. Κρατοκεντρική προσέγγιση και συναινετικό πολιτικό σύστημα

Κρατοκεντρικά (state-centric) μοντέλα για την ΕΕ αναπτύσσουν όσοι υιοθετούν τη διακυβερνητική οπτική της διαδικασίας ολοκλήρωσης. Στον πυρήνα της ΕΕ αναγνωρίζουν τα ακόλουθα χαρακτηριστικά:

- Το σύστημα βασίζεται πρωτίστως σε έθνη-κράτη τα οποία συνενώθηκαν προκειμένου να συνεργαστούν για ορισμένους ειδικούς σκοπούς.
- Οι κύριοι δίαυλοι επικοινωνίας μεταξύ των κ-μ της ΕΕ είναι οι εθνικές κυβερνήσεις.
- Οι εθνικές κυβερνήσεις ελέγχουν τη γενική κατεύθυνση και το ρυθμό της διαδικασίας λήψης αποφάσεων στην ΕΕ.
- Καμία κυβέρνηση και επομένως κανένα κράτος δεν είναι υποχρεωμένο να δέχεται αποφάσεις σε σημαντικά ζητήματα με τις οποίες διαφωνεί.
- Οι υπερεθνικοί φορείς δράσης, όπως η Επιτροπή και τα Δικαστήρια της ΕΕ, δεν έχουν από μόνοι τους σημαντικές ανεξάρτητες εξουσίες, αλλά λειτουργούν κυρίως ως φορείς εκτέλεσης και διευκόλυνσης της συλλογικής βούλησης των εθνικών κυβερνήσεων.

29. 23.1.4. Πολυεπίπεδη Διακυβέρνηση

Τρία κύρια στοιχεία χαρακτηρίζουν την ουσία του μοντέλου της πολυεπίπεδης διακυβέρνησης στην ΕΕ:

1. Οι αρμοδιότητες λήψης αποφάσεων ανήκουν και ασκούνται όχι μόνο από εθνικές κυβερνήσεις, αλλά και από όργανα και δρώντες σε «υψηλότερα» και «χαμηλότερα» επίπεδα.
2. Η συλλογική λήψη αποφάσεων από τα κράτη σε κεντρικό επίπεδο ΕΕ συνεπάγεται σημαντική απώλεια εθνικής κυριαρχίας, και επομένως σημαντική απώλεια ελέγχου από μέρος των εθνικών κυβερνήσεων.
3. Οι πολιτικές αρένες είναι περισσότερο διασυνδεδεμένες παρά εμφωλεμένες (nested). «Ο διαχωρισμός μεταξύ εσωτερικής και διεθνούς πολιτικής, ο οποίος βρίσκεται στο επίκεντρο του κρατοκεντρικού μοντέλου, απορρίπτεται από το μοντέλο της πολυεπίπεδης διακυβέρνησης».

Κριτική: Οι υπέρμαχοι της κρατοκεντρικής προσέγγισης υποστηρίζουν ότι:

-**τα υπερεθνικά** επίπεδα υπόκεινται σε μεγάλο βαθμό σε ελέγχους σε κρατικό επίπεδο (κυρίως μέσω των διάφορων οργάνων του Συμβουλίου),

-**τα υποεθνικά** επίπεδα διαθέτουν ελάχιστα περιθώρια ή δυνατότητες να ασκήσουν σημαντική επίδραση στα αποτελέσματα των πολιτικών

ΤΟ ΠΟΛΙΤΙΚΟ ΣΥΣΤΗΜΑ ΤΗΣ Ε.Ε.:

τα θεσμικά όργανα- κεφάλαια 3-6 (Γ' τόμος ΕΑΤ)

Η ΕΥΡΩΠΑΪΚΗ ΕΠΙΤΡΟΠΗ

30. Ενότητα 3.1 Η Ευρωπαϊκή Επιτροπή: Δομή και Σύνθεση

- Ευρωπαϊκή Επιτροπή (άρθρο 157 Συνθ. Ε.Ε.), 20 ικανοί και ανεξάρτητοι κατά την εκτέλεση των καθηκόντων τους πολίτες των κρατών μελών της Ε.Ε. , οι οποίοι συναποτελούν την Ευρωπαϊκή Επιτροπή. (Ορισμός του 1993).
- Τα μέλη είναι ανεξάρτητα κατά την άσκηση των καθηκόντων τους ώστε να εκπροσωπούν όσο γίνεται καλύτερα τα συμφέροντα της Ένωσης και όχι των κρατών τους.
- Δεν επαναπροσδιορίζονται για δεύτερη θητεία.

Σελίδα 22

Καθηγήτρια: Βίκυ Βάρδα

- Οι Επίτροποι είναι πολιτικές προσωπικότητες εμβέλειας με δικές τους απόψεις. Παρόλα αυτά διατηρούν στενές σχέσεις με τα κράτη τους και συνήθως το 70% των Επιτρόπων έχουν διατελέσει υπουργοί στα κράτη τους. Συνεισφέρουν στα κοινά, όχι απλώς εκτελεστικά όργανα.
- Πλέον αποτελείται από 27 μέλη.
- Είναι απαραίτητο τα μέλη της Επιτροπής να φέρουν την ιθαγένεια ενός κράτους μέλους της Ένωσης. Ο αριθμός τους δύναται να τροποποιηθεί ομόφωνα από το Συμβούλιο. Η θητεία τους είναι πενταετής, ώστε να συμβαδίζει με τη θητεία του Ε. Κοινοβουλίου με δυνατότητα ανανέωσης.
- Βρίσκεται σε απαρτία όταν παρευρίσκονται 14 από αυτά, συνεδριάζει εβδομαδιαία, χωρίς μεταφραστές και λαμβάνει αποφάσεις με απλή πλειοψηφία (14/27).

31. Ενότητα 3.2 Οι Λειτουργίες της Ευρωπαϊκής Επιτροπής

Μέσα από τις λειτουργίες διαφαίνεται ότι η Ευρωπαϊκή Επιτροπή είναι η μηχανή της ευρωπαϊκής ενοποίησης και βοηθά στη διαφοροποίηση της Ένωσης συνολικά από οποιονδήποτε άλλο διεθνή οργανισμό.

Πρωτοβουλιακή και διαμεσολαβητική:

- Η πιο σημαντική αρμοδιότητα της Ευρωπαϊκής Επιτροπής είναι η πρωτοβουλιακή και διαμεσολαβητική λειτουργία της Ευρωπαϊκής Ένωσης.
- Προτείνει την κοινοτική νομοθεσία στο Συμβούλιο των Υπουργών και στο Ευρωπαϊκό Κοινοβούλιο, συνήθως ομόφωνα, σε περίπτωση που χρειαστεί η απλή πλειοψηφία, ισχύει η αρχή της συλλογικής ευθύνης.
- Το Συμβούλιο μπορεί να τροποποιεί την πρόταση της Ευρωπαϊκής Επιτροπής μόνο με ομοφωνία και η Ευρωπαϊκή Επιτροπή μπορεί να τροποποιήσει την πρόταση της κατά βούληση.

Το δίκτυο των συμβουλευτικών επιτροπών της Επιτροπής διακρίνεται σε δύο κατηγορίες:

1. Επιτροπές Ειδικών
2. Συμβουλευτικές Επιτροπές

2) Κανονιστική: η Επιτροπή είναι ο «θεματοφύλακας» των Συνθηκών.

- παρακολουθεί τις δραστηριότητες των άλλων θεσμικών οργάνων
- προσπαθεί να πείσει για την αναγκαιότητα εφαρμογής των συμφωνημένων πολιτικών, παρέχει συμβουλές για ζητήματα σχετικά με τη Συνθήκη

3) Διοικητική:

- ρυθμίζει ζητήματα που προκύπτουν από προηγούμενες αποφάσεις του Συμβουλίου εκδίδοντας κανονισμούς εφαρμογής.

- αποφασίζει αν πρέπει να δρα και με ποιον τρόπο σε περιπτώσεις παραβάσεων της κοινοτικής νομοθεσίας.
- Έχει το αποκλειστικό δικαίωμα πρωτοβουλίας για τη διαμόρφωση των κοινοτικών πολιτικών, δικαίωμα συμμετοχής και λόγου στα συμβούλια των υπουργών, δικαίωμα εποπτείας της εφαρμογής των συνθηκών, δικαίωμα διαχείρισης του Γενικού Προϋπολογισμού της Ένωσης και δικαίωμα εκπροσώπησης της Ένωσης σε διαπραγματεύσεις και στις σχέσεις με άλλους διεθνείς οργανισμούς.
- Με τη Συνθήκη της Λισσαβόνας επεκτείνεται το δικαίωμα νομοθετικής πρωτοβουλίας σε θέματα του τρίτου πυλώνα και αναφέρεται ότι η Ευρωπαϊκή Επιτροπή ως Σώμα είναι υπόλογη στο Ευρωπαϊκό Κοινοβούλιο

Συγκεντρωτικά οι Αρμοδιότητες της Επιτροπής:

Αποκλειστικό πλαίσιο πρωτοβουλίας στο πλαίσιο της Ε.Κ., μη αποκλειστικό δικαίωμα πρωτοβουλίας στα πλαίσια της ΚΕΠΠΑ
Δικαίωμα συμμετοχής στα Συμβούλια των Υπουργών.
Έκδοση συστάσεων και γνωμών
Δικαίωμα εποπτείας της εφαρμογής των Συνθηκών
Εφαρμογή των κανονισμών της ΚΑΠ
Εκπροσώπηση της Ε.Ε. με τους άλλους διεθνείς οργανισμούς
Εκπροσώπηση της Ε.Ε. σε διαπραγματεύσεις για εμπορικές Συνθήκες
Δικαίωμα ελέγχου και πρόσληψης του προσωπικού
Πλήρης συμμετοχή και πληροφόρηση στις διαδικασίες της ΚΕΠΠΑ και ΣΔΕ.
Δικαίωμα διαχείρισης του προϋπολογισμού της Ένωσης.

Το Συμβούλιο Υπουργών/Συμβούλιο της ΕΕ

Οι εκπρόσωποι των Κυβερνήσεων διατηρούν τον τελευταίο λόγο καθώς αυτοί αποτελούν το όργανο το οποίο ψηφίζει τις διάφορες νομικές πράξεις. Το Συμβούλιο των Υπουργών **είναι το ένα από τα δύο κύρια νομοθετικά όργανα της ΕΕ με τη διαδικασία της συναπόφασης, καθώς λαμβάνει όλες τις κρίσιμες και σημαντικές αποφάσεις σε ζητήματα πολιτικής της ΕΕ.**

- Ανά 6 μήνες αλλάζει η Προεδρία

32. Ενότητα 4.1 Δομή και Σύνθεση

Είναι το κύριο νομοθετικό όργανο της Ε.Ε.

- Αποτελείται από εκπροσώπους των κρατών μελών σε επίπεδο υπουργού με αρμοδιότητα να δεσμεύει τη κυβέρνηση του κράτους μέλους. (καθ' ύλη αρμοδιότητα των κρατών μελών).
- Τα μέλη ανέρχονται σε 27.
- Η λήψη αποφάσεων του Συμβουλίου περιορίζεται σε ad referendum, δεν επιτρέπεται δηλαδή ο υπουργός να ψηφίζει υπό αίρεση ότι θα συμφωνήσει και η Κυβέρνηση της χώρας του ή άλλο πολιτειακό όργανο μετά.
- Ο μέγιστος αριθμός των συμβούλων είναι 15.
- Γίνονται συνεδριάσεις των Συμβουλίων Υπουργών γίνονται μόνο όταν υπάρχει ουσιαστική ημερήσια διάταξη, έχει αναλάβει και την ευθύνη της προετοιμασίας των Ευρωπαϊκών Συμβουλίων.
- Όλα τα κράτη μέλη έχουν μόνιμη αντιπροσωπεία με έναν μόνιμο αντιπρόσωπο.
- Ύπαρξη Επιτροπής Μόνιμων Αντιπροσώπων, COREPER. Χωρίζεται σε δύο μέρη COREPER 1 και COREPER 2. Η COREPER 2 αποτελείται από μόνιμους αντιπροσώπους σε βαθμό Πρέσβων, υποβοηθείται από την ομάδα Antici και ασχολείται με εργασίες της Προεδρίας ως προς τη διαχείριση και το σχεδιασμό των εργασιών του Συμβουλίου, ενώ η COREPER 1 αποτελείται από αναπληρωτές και ασχολείται με θέματα τεχνικού, τομεακού χαρακτήρα. Έχει την ευθύνη για την προετοιμασία και την παρουσίαση όλων των θεμάτων στα Συμβούλια των Υπουργών.

33. Ενότητα 4.2 Διαδικασία Λήψης Αποφάσεων από το Συμβούλιο Υπουργών

Μετά τη Συνθήκη της Λισαβόνας εισάγεται το σύστημα διπλής πλειοψηφίας. Μετά τη μεταβατική περίοδο 2014 με 2017, το σύστημα θα εφαρμόζεται αποκλειστικά από το 2017.

Η ειδική πλειοψηφία μαζί με τη συναπόφαση αναδεικνύονται ως η βασική διαδικασία λήψης αποφάσεων στα Συμβούλια των Υπουργών.

- Ανάλογα με το θέμα απαιτούνται διαφορετικές πλειοψηφίες. Δύο οι συνήθεις τρόποι λήψης αποφάσεων ομοφωνία και ειδική πλειοψηφία. Οι αποχές δεν εμποδίζουν το Συμβούλιο να αποφασίζει με ομοφωνία. Σε περιπτώσεις ειδικής πλειοψηφίας, οι ψήφοι αντανakλούν τον πληθυσμό της χώρας. Οι μεγάλες χώρες έχουν 29 ψήφους

και οι μικρότερες αναλογικά λιγότερες. Οι απαιτούμενοι ψήφοι 258 από 345 (70%). Πρέπει να ψηφίσουν υπέρ της πρότασης τουλάχιστον 10 χώρες.

- Ευνοούνται κυρίως τα μικρά κράτη.

Αναλυτικότερα:

Στην ομοφωνία, έστω και ένας να διαφωνεί, δεν λαμβάνεται απόφαση. Από την άλλη οι αποχές δεν εμποδίζουν το Συμβούλιο να αποφασίσει με ομοφωνία, αρκεί να προβλέπεται από τη Συνθήκη. Οι ψηφοφορίες είναι μυστικές.

Στην ειδική πλειοψηφία, κάθε χώρα μέλος έχει έναν αριθμό από ψήφους οι οποίοι αντανakλούν εν πολλοίς τον πληθυσμό της. Οι μεγάλες χώρες έχουν από 28 ψήφους και οι άλλες αναλογικά λιγότερες. Οι απαιτούμενες ψήφοι για τη λήψη απόφασης είναι 70% ή 2/3 περίπου του συνόλου. Γίνονται προσπάθειες για την επίτευξη της μεγαλύτερης δυνατής συναίνεσης.

Ο τρόπος λήψης των αποφάσεων αποτελεί στην ουσία ένα μηχανισμό επίλυσης συγκρούσεων και οι αποφάσεις τους είναι αποτέλεσμα σκληρών διαπραγματεύσεων.

Η εισαγωγή του συστήματος **διπλής πλειοψηφίας** είναι η πιο σημαντική αλλαγή στη διαδικασία λήψης αποφάσεων (Συνθήκη της Λισσαβόνας) και ενδέχεται τα επόμενα χρόνια να αποτελέσει το μοναδικό σύστημα λήψης αποφάσεων.

Τι προβλέπει; Για νομοθεσία βάσει πρότασης της Ευρωπαϊκής Επιτροπής ή του Υπατού Αρμοστή: 55% των κρατών μελών που εκπροσωπούν το 65% των ψήφων από τουλάχιστον 15 κράτη μέλη, για άλλα ψήφοι από τουλάχιστον 20 κράτη μέλη (72%) που εκπροσωπούν το 65% του πληθυσμού, δηλαδή σε ένα σύστημα διπλής πλειοψηφίας κάθε απόφαση γίνεται δεκτή όταν διαθέτει την πλειοψηφία των κρατών μελών και την πλειοψηφία του πληθυσμού της ΕΕ.

Η ειδική πλειοψηφία και η συναπόφαση αναδεικνύονται ως η βασική διαδικασία λήψης των αποφάσεων στα Συμβούλια των Υπουργών. (απλοποίηση, περισσότερη διαφάνεια και διευκόλυνση της διαδικασίας λήψης αποφάσεων στο Συμβούλιο που επέφερε τη εισαγωγή του συστήματος της διπλής πλειοψηφίας από τη Συνθήκη της Λισσαβόνας)

34. Ενότητα 4.3 Είδη Κοινοτικής Νομοθεσίας

- Κανονισμός, γενικού και αφηρημένου χαρακτήρα διάταξη. Έχει άμεση εφαρμογή και άμεσο αποτέλεσμα και ισχύει από τη δημοσίευση στην Επίσημη Εφημερίδα της Ε.Ε. Καθίσταται **αυτόματα** μέρος των εθνικών νομοθεσιών. Υπερισχύει κάθε αντίθετης διάταξης νόμου και στο ελληνικό δίκαιο έχει **ισχύ τυπικού νόμου**.
- Οδηγία, δεσμευτική **μόνο** ως προς τα αποτελέσματά της στα κράτη μέλη τα οποία απευθύνεται. Το κράτος μέλος είναι ελεύθερο ως προς την επιλογή των μέσων για την επίτευξη του αποτελέσματος.

- Απόφαση, εξειδικευμένου διοικητικού χαρακτήρα πράξη η οποία είναι **δεσμευτική** στο σύνολό της μόνο για αυτούς στους οποίους απευθύνεται.
- Σύσταση, **δεν** είναι δεσμευτική πράξη.
- Γνώμη, **δεν** είναι δεσμευτική πράξη.

35. Ενότητα 4.4 Αρχή της Ευελιξίας

Δυνατότητα ανάπτυξης πολιτικών στις οποίες συμμετέχουν μόνο όσα κράτη επιθυμούν.

Όσα κράτη μέλη προτίθενται να καθιερώσουν τη στενότερη μεταξύ τους συνεργασία δύνανται να χρησιμοποιήσουν τα όργανα, τους μηχανισμούς και τις διαδικασίες της Ένωσης με κύρια προϋπόθεση η συνεργασία αυτή να προάγει τα συμφέροντα της Ένωσης και να πρεσβεύει και να σέβεται τις αρχές των Συνθηκών. Δικαίωμα συμμετοχής έχουν όλα τα κράτη μέλη και αφορά την πλειοψηφία αυτών.

Η έννοια αυτή πρωτοεμφανίστηκε στην συνθήκη του Άμστερνταμ και αναφέρει ότι: τα κράτη μέλη που προτίθενται να καθιερώσουν στενότερη συνεργασία μεταξύ τους μπορούν να χρησιμοποιήσουν τα όργανα, τους μηχανισμούς και τις διαδικασίες της Ένωσης με την προϋπόθεση ότι:

- στοχεύει στην προώθηση, στην προστασία και στην εξυπηρέτηση των συμφερόντων της Ένωσης
- σέβεται τις αρχές των Συνθηκών και το ενιαίο θεσμικό πλαίσιο της Ένωσης
- αφορά την πλειοψηφία των κρατών μελών
- προωθείται μόνο ως τελευταία λύση
- δικαίωμα συμμετοχής έχουν όλα τα κράτη μέλη
- δεν επηρεάζονται τα δικαιώματα των κρατών μελών που δεν συμμετέχουν.

Χαρακτηριστικό παράδειγμα η ONE

Με τη Συνθήκη της Νίκαιας διευρύνθηκαν οι δυνατότητες δημιουργίας "ευέλικτων συνεργασιών", ακόμα παραμένουν ένα θεωρητικό ενδεχόμενο.

Τρεις κατηγορίες ενισχυμένων συνεργασιών:

1. Ενοποίηση πολλών ταχυτήτων (Διαφοροποίηση ως προς το χρόνο).
2. Ενοποίηση Μεταβλητής Γεωμετρίας (Διαφοροποίηση ως προς το χώρο).
3. Ενοποίηση A la Carte (Διαφοροποίηση ως προς το είδος).

ΤΟ ΕΥΡΩΠΑΪΚΟ ΚΟΙΝΟΒΟΥΛΙΟ

36. Ενότητα 5.1 Σύμβαση και Οργάνωση του Ε.Κ.

- Ο όρος Κοινοβούλιο εισήχθη στην Ενιαία Ευρωπαϊκή Πράξη το 1987.
- Από τότε και μετά ο ρόλος του αναβαθμίζεται διαρκώς στη διαδικασία λήψης αποφάσεων και με τη Συνθήκη του Άμστερνταμ αναδεικνύεται σε ισότιμο εταίρο.
- Αποτελείται από 751 μέλη, σύμφωνα με τη συνθήκη της Λισαβόνας.
- Το Ευρωπαϊκό Κοινοβούλιο εμπλέκεται στη νομοπαραγωγική διαδικασία της ΕΕ με: τη διαδικασία της Συνεργασίας, τη διαδικασία συναπόφασης, τη διαδικασία διαβούλευσης, τη διαδικασία συνδιαλλαγής (αφορά τη διαδικασία κατάρτισης του ετήσιου Γενικού Προϋπολογισμού της ΕΕ, με τη συνθήκη της Λισαβόνας το ΕΚ έχει λόγο στο σύνολο του προϋπολογισμού), τη διαδικασία της Σύμφωνης Γνώμης και τη διαδικασία της έμμεσης νομοθετικής πρωτοβουλίας.
- Το εκλογικό σύστημα που χρησιμοποιείται για την εκλογή των Ευρωβουλευτών δεν είναι ενιαίο.
- Το Ευρωπαϊκό Κοινοβούλιο δεν έχει μόνιμη έδρα.
- Η Ολομέλεια συνεδριάζει στο Στρασβούργο, η Γραμματεία εδρεύει στο Λουξεμβούργο ενώ οι Επιτροπές συνεδριάζουν στις Βρυξέλλες.
- Συνολικά υπάρχουν 20 Επιτροπές, στις οποίες η συμμετοχή των Ευρωβουλευτών είναι ανάλογη της πολιτικής ομάδας στην οποία ανήκουν.
- Η Συνθ. Ε.Ε. ενίσχυσε τις δυνατότητες του Ευρωπαϊκού Κοινοβουλίου:

Εισαγωγή του θεσμού του Συνηγόρου του Πολίτη (Ombudsman).

- Υποβολή αναφοράς προς το Ευρωπαϊκό Κοινοβούλιο από πολίτες ή νομικά πρόσωπα.
- Δυνατότητα σύστασης προσωρινών Εξεταστικών των Πραγμάτων Επιτροπών.

Ενισχύθηκαν οι δυνατότητες ελέγχου του Ευρωπαϊκού Κοινοβουλίου με (Συνθήκη Μάαστριχτ):

Α) την εισαγωγή του θεσμού του Ευρωπαίου Διαμεσολαβητή (δέχεται τα παράπονα των πολιτών της ΕΕ ή νομικών προσώπων με έδρα την ΕΕ για κακοδιοίκηση από τους θεσμούς ή τα όργανα της ΕΕ).

Β) δυνατότητα υποβολής αναφοράς προς το Ευρωπαϊκό Κοινοβούλιο από τους πολίτες της ΕΕ ή από νομικά πρόσωπα με έδρα την ΕΕ

Γ) δυνατότητα σύστασης προσωρινών Εξεταστικών των Πραγμάτων Επιτροπών, επιφορτισμένων με την εξέταση καταγγελιών κακοδιοίκησης ή παραβιάσεων κατά την εφαρμογή του κοινοτικού δικαίου.

37. Ενότητα 5.2 Διαδικασίες Λήψης Αποφάσεων

Το Κοινοβούλιο εμπλέκεται στη νομοπαραγωγική διαδικασία της Ε.Ε. με τους εξής τρόπους:

- **διαδικασία Συνεργασίας,**
- **διαδικασία συναπόφασης,**
- **διαδικασία συνδιαλλαγής,**
- **διαδικασία Σύμφωνης γνώμης,**
- **διαδικασία έμμεσης νομοθετικής πρωτοβουλίας**

38. Ενότητα 5.3 Εθνικά Κοινοβούλια και Ευρωπαϊκό Κοινοβούλιο συναπόφασης (δεν λαμβάνεται απόφαση χωρίς Σύμφωνη Γνώμη του Ευρωπαϊκού Κοινοβουλίου)

- κατάθεση πρότασης της Επιτροπής σε Συμβούλιο και Ευρωπαϊκό Κοινοβούλιο ταυτόχρονα
- Τα εθνικά κοινοβούλια δεν έχουν ρόλο στη διαδικασία της ευρωπαϊκής ενοποίησης.
- το Συμβούλιο λαμβάνει τη γνώμη του Ευρωπαϊκού Κοινοβουλίου και διαμορφώνει μια «κοινή θέση» με ειδική πλειοψηφία μόνο εφόσον δεν δέχεται τις τροπολογίες του Κοινοβουλίου.
- Τα εθνικά Κοινοβούλια έχουν αρμοδιότητες που αφορούν την επικύρωση των Συνθηκών ή την αναθεώρησή τους και την εισαγωγή νέων μελών στην Ευρωπαϊκή Ένωση.
- Η «κοινή θέση» του Συμβουλίου αποστέλλεται στο Κοινοβούλιο συνοδευόμενη από πλήρεις εξηγήσεις και αυτό με τη σειρά του πρέπει: είτε να τη δεχτεί με απόλυτη πλειοψηφία (και ακολουθεί έκδοση πράξης), είτε να την απορρίψει με απόλυτη πλειοψηφία (μη έκδοση πράξης) είτε να προτείνει τροπολογίες με απόλυτη πλειοψηφία, οι οποίες διαβιβάζονται σε Επιτροπή και Συμβούλιο.
- εάν το Κοινοβούλιο δεν υποβάλλει τροπολογίες στο Συμβούλιο, ή τις υποβάλλει και γίνουν αποδεκτές, τότε το Συμβούλιο εκδίδει την προτεινόμενη πράξη.
- Τα εθνικά κοινοβούλια δεν είχαν κανένα ρόλο στη διαδικασία της ευρωπαϊκής ενοποίησης. Όμως, έχουν αρμοδιότητες που αφορούν την επικύρωση των Συνθηκών ή των αναθεωρήσεών τους και την εισαγωγή νέων μελών στην ΕΕ.

Σελίδα 29

Καθηγήτρια: Βίκυ Βάρδα

- Έχουν ευθύνη για επικύρωση ορισμένων μόνο πράξεων.
- Με τη Συνθήκη της Λισαβόνας αναβαθμίζεται ο ρόλος των εθνικών κοινοβουλίων τα οποία αποκτούν σημαντικό αν και περιορισμένο ρόλο.
- Τα δικαιώματα που απορρέουν από τη Συνθήκη για τα Εθνικά Κοινοβούλια αφορούν και τα δύο νομοθετικά σώματα των κρατών μελών.
- Εφαρμογή της αρχής της επικουρικότητας και της καλής λειτουργίας της Ε.Ε.

Γιατί:

- Η Ευρωπαϊκή Επιτροπή υποχρεούται να αποστείλει όλα τα σχετικά κείμενα-Λευκά Βιβλία, Πράσινα Βιβλία στα εθνικά κοινοβούλια αμέσως μόλις δημοσιευτούν.
- Η Ευρωπαϊκή Επιτροπή υποχρεούται να στείλει στα εθνικά κοινοβούλια το ετήσιο πρόγραμμα της νομοθετικής της δράσης.
- Τα εθνικά κοινοβούλια μπορούν να στείλουν στον Πρόεδρο του Κοινοβουλίου, στο Συμβούλιο και την Επιτροπή αιτιολογημένη γνώμη ως προς τη σχέση της προτεινόμενης νομοθεσίας με την αρχή της επικουρικότητας.

→ **Εισάγονται οι διαδικασίες κίτρινης και πορτοκαλί κάρτας.**

- Η κίτρινη κάρτα δίνει δικαίωμα στα εθνικά κοινοβούλια να εκφράσουν την ανησυχία τους προς το θεσμικό όργανο που παρήγαγε το σχέδιο νόμου ως προς την εφαρμογή της αρχής της επικουρικότητας. Εντός 8 εβδομάδων πρέπει να κατατεθεί αιτιολογημένη γνώμη εξηγώντας τους λόγους για τους οποίους δεν εφαρμόζεται η αρχή της επικουρικότητας. Στη συνέχεια ξεκινά διαδικασία ψηφοφορίας (κάθε κοινοβούλιο μια ψήφο). Αν γίνει δεκτή, τότε το όργανο που την εξέδωσε υποχρεούται είτε να την αναθεωρήσει, είτε να την αποσύρει ή να την αφήσει ως έχει αιτιολογώντας τη γνώμη του.

- Η πορτοκαλί κάρτα έχει εφαρμογή μόνο κατά τη συνήθη νομοθετική διαδικασία. εάν η πλειοψηφία των νομοθετικών σωμάτων ψηφίσει υπέρ μιας αιτιολογημένης γνώμης τότε η Επιτροπή υποχρεούται είτε να την αναθεωρήσει, είτε να την αποσύρει ή να την αφήσει ως έχει αιτιολογώντας τη γνώμη του. Το Συμβούλιο και το Κοινοβούλιο συζητούν την αιτιολογημένη γνώμη και το Συμβούλιο με 55% των ψήφων και το Κοινοβούλιο με απλή πλειοψηφία μπορούν να σταματήσουν την πρόταση της Επιτροπής.

39. ΤΑ ΑΛΛΑ ΟΡΓΑΝΑ ΤΗΣ Ε.Ε.

Δίνει την αναγκαία ώθηση στην Ένωση για την ανάπτυξη της και καθορίζει τους γενικούς προσανατολισμούς της.

Συγκεντρώνει τους αρχηγούς κρατών ή κυβερνήσεων των κρατών μελών και τον Πρόεδρο της Επιτροπής, οι οποίοι επικουρούνται από τους Υπουργούς Εξωτερικών των κρατών μελών και από ένα μέλος της Επιτροπής. Συνέρχεται δύο φορές τον χρόνο υπό την Προεδρία του Αρχηγού Κράτους ή Κυβερνήσεως του κράτους μέλους που ασκεί την Προεδρία του Συμβουλίου.

40. Ενότητα 6.1 Το Ευρωπαϊκό Συμβούλιο

- Από το 1974 συνεδριάζει δύο φορές το χρόνο
- Καθορίζει τους γενικούς και πολιτικούς προσανατολισμούς της Ένωσης.
- Μετά από κάθε συνοδό του υποβάλλει στο Ευρωπαϊκό Κοινοβούλιο έκθεση, καθώς και ετήσια γραπτή έκθεση σχετικά με την πρόοδο που έχει σημειώσει η Ένωση.
- Η επιρροή του είναι πολιτική όχι νομική.
- Με τη Λισαβόνα αλλάζει η σύνθεση και συμμετέχουν ο Πρόεδρος του ΕΣ και ο Υπάτος αρμοστής ασφαλείας εξωτερικής πολιτικής και πολιτικής ασφάλειας.

41. Ενότητα 6.2 Το Δικαστήριο των Ευρωπαϊκών Κοινοτήτων

- Ασκεί δικαιοδοτική σημασία
- Προσφεύγουν κράτη μέλη, κοινοτικά όργανα, ιδιώτες και επιχειρήσεις.
- Σκοπός είναι η ομοιόμορφη ερμηνεία του Κοινοτικού Δικαίου.
- Δυο κατηγορίες προσφυγών: Άμεσες προσφυγές και αιτήσεις ακυρώσεως προδικαστικής απόφασης.
- Σύμφωνα με τη Συνθήκη της Λισαβόνας το **Δικαστήριο** απαρτίζεται από το Δικαστήριο καθ' αυτό, **το Γενικό Δικαστήριο**, δηλαδή Πρωτοδικείο και τομεακά Δικαστήρια δηλαδή τα τομεακά Συμβούλια.

42. Ενότητα 6.3 Ελεγκτικό Συνέδριο

- Αντιπρόσωπος του φορολογούμενου
- Κάθε θεσμικό και επικουρικό όργανο με πρόσβαση σε κονδύλια οφείλει να παρέχει τις πληροφορίες και τα έγγραφα που ζητεί.
- Όχι μόνο τα ευρωπαϊκά όργανα αλλά και οι εθνικές, τοπικές και περιφερειακές διοικήσεις.
- Δημοσίευση κάθε χρόνο της ετήσιας έκθεσής του.

43. Ενότητα 6.4 Ευρωπαϊκή Τράπεζα Επενδύσεων

- Τα μέλη της Ευρωπαϊκής Τράπεζας Επενδύσεων είναι τα 27 κράτη μέλη της Ε.Ε.
- Είναι χρηματοδοτικό όργανο της Ένωσης, που χορηγεί μακροπρόθεσμα δάνεια για επενδύσεις κεφαλαίου.
- Εξετάζει σε βάθος το κάθε επενδυτικό σχέδιο, ώστε να ανταποκρίνεται στις πολιτικές της Ε.Ε.

44. Ενότητα 6.5 Οικονομική και Κοινωνική Επιτροπή και Επιτροπή Περιφερειών

- Ο ρόλος της είναι συμβουλευτικός αλλά οι γνωμοδοτήσεις της αντλούν κύρος από την ευρεία αντιπροσώπευση της κοινωνικής και οικονομικής ζωής της Ένωσης.
- Τα μέλη της προέρχονται από τη Κοινωνία των Πολιτών
- Συγκροτούνται τρεις ομάδες: εργοδότες, εργαζόμενοι, διάφορα συμφέροντα.
- Η Επιτροπή Περιφερειών είναι το νεότερο όργανο.
- Είναι συμβουλευτικό όργανο.

ΤΟ ΠΟΛΙΤΙΚΟ ΣΥΣΤΗΜΑ ΤΗΣ Ε.Ε.:

λειτουργία & λήψη αποφάσεων

Hiç, S., (2009): κεφ. 1

45. Η ΕΕ - Πολιτικό σύστημα, αλλά όχι κράτος

Η ΕΕ είναι ένα πολιτικό σύστημα / διαθέτει τα 4 χαρακτηριστικά (κατά Almond, 1956 και Easton, 1957):

1. Θεσμική σταθερότητα και συνθετότητα > από κάθε άλλο διεθνές καθεστώς: από το 1950 βασική θεσμική τετράδα (Επιτροπή, Συμβούλιο, Ευρωπαϊκό Κοινοβούλιο (ΕΚ), ΔικαστήριοΕΚ) και εξελιγμένο σύστημα κανόνων & διαδικασιών για άσκηση εξουσιών (εκτελεστικές, νομοθετικές, δικαστικές)
2. Οι διεκδικήσεις μέσα στην ΕΕ αναδύονται από ένα σύνθετο δίκτυο δημόσιων και ιδιωτικών ομάδων (και οι κυβερνήσεις των κ-μ), ανταγωνιζόμενων για συμφέροντα & επιθυμίες
3. Οι αποφάσεις της ΕΕ είναι εξαιρετικά σημαντικές και γίνονται αισθητές σε όλο της το εύρος (έχουν σημαντική επίδραση στην κατανομή των οικονομικών πόρων και στον επιμερισμό των κοινωνικών και πολιτικών αξιών σε όλο το σύστημα)
4. Η πολιτική διαδικασία του πολιτικού συστήματος της ΕΕ αποτελεί ένα μόνιμο χαρακτηριστικό της πολιτικής ζωής στην Ευρώπη (συνεχής αλληλεπίδραση («ανάδραση») μεταξύ των πολιτικών εκροών, των νέων απαιτήσεων στο σύστημα, των νέων αποφάσεων κ.ο.κ.

46. Πώς λειτουργεί το πολιτικό σύστημα της ΕΕ

Στη βάση του συστήματος βρίσκονται οι Πολίτες της ΕΕ -οι υπήκοοι των 27 κ-μ, που προβάλλουν αιτήματα μέσω ποικίλων διαύλων (εκλογή κυβερνήσεων που εκπροσωπούνται στο Συμβούλιο, εκλογή μελών ΕΚ, συμμετοχή σε πολιτικά κόμματα, προσφυγή στα εθνικά και στο ΔΕΚ).

Δύο βασικοί τύποι διαμεσολαβητικών ενώσεων συνδέουν το κοινό με τη διαδικασία πολιτικής της ΕΕ:

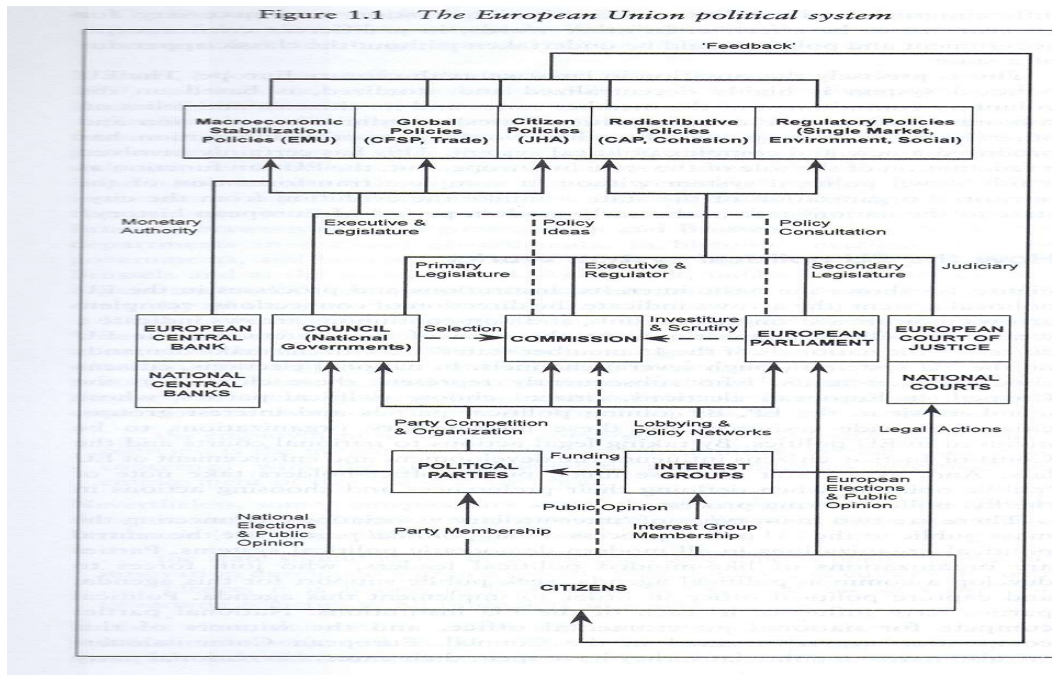
1. Τα **πολιτικά κόμματα** που έχουν επιρροή σε καθέναν από τους θεσμούς της ΕΕ.
2. Οι **ομάδες συμφερόντων** είναι εθελοντικές ενώσεις ανεξάρτητων Πολιτών (εργατικά συνδικάτα, επαγγελματικές ενώσεις κλπ) που ασκούν πίεση στις εθνικές κυβερνήσεις ή προσεγγίζουν άμεσα τους θεσμούς της ΕΕ.

Θεσμοί της ΕΕ

- Συμβούλιο: απαρτίζεται από τις κυβερνήσεις των κ-μ και οργανώνεται σε διάφορα τομεακά συμβούλια εθνικών υπουργών (πχ Συμβούλιο υπουργών Γεωργίας) και έχει εκτελεστικές και νομοθετικές εξουσίες.
- Ευρωπαϊκό Κοινοβούλιο: βασικός αντιπροσωπευτικός θεσμός, έχει 705 μέλη (από 27κ-μ) που εκλέγονται σε ευρωπαϊκές εκλογές κάθε πέντε χρόνια.
- Ευρωπαϊκή Επιτροπή, πολιτικό σώμα 27 επιτρόπων (1 από κάθε κ-μ) και μια γραφειοκρατία 36 γενικών διευθύνσεων και άλλων διοικητικών υπηρεσιών. Υπεύθυνη για προώθηση προτάσεων πολιτικής και την παρακολούθηση της εφαρμογής (εκτελεστικό)
- ΔικαστήριοΕΚ, που λειτουργεί σε στενή σχέση με τα εθνικά δικαστήρια για την επιτήρηση της εφαρμογής του δικαίου της ΕΕ.

Οι Θεσμοί της ΕΕ παράγουν 5 τύπους πολιτικών:

- Ρυθμιστικές πολιτικές (κανόνες)
 - Πολιτικές δαπανών (μεταφορά πόρων μέσω του Π/Υ της ΕΕ)
 - Μακροοικονομικές πολιτικές (λαμβάνουν χώρα στην ΟΝΕ)
 - Πολιτικές για τους πολίτες (κανόνες για δικαιώματα)
 - Εξωτερικές πολιτικές (φωνή στην παγκόσμια σκηνή)
- Υπάρχουν **2 βασικές διαδικασίες** χάραξης πολιτικής στην ΕΕ:
- **Υπερεθνικές** (οιονεί ομοσπονδιακές) μέσω των θεσμικών οργάνων για τους 4 πρώτους τύπους πολιτικών
- **Διακυβερνητικές** -το Συμβούλιο αποτελείτο κύριο εκτελεστικό και νομοθετικό σώμα – για μακροοικονομικές , εξωτερικές και πολιτικές για τους πολίτες.
- **Υπάρχει «ανάδραση»** (με σχετικά περιορισμένα περιθώρια λόγω διαμεσολαβημένης μέσω ΜΜΕ και ελίτ πληροφόρησης) μεταξύ των εκρών πολιτικής από το σύστημα της ΕΕ και των νέων απαιτήσεων των πολιτών.



Eclass4U

47. Δρώντες, Θεσμοί και Πολιτικές

- **Πολιτική επιστήμη** είναι η συστηματική μελέτη των διαδικασιών διακυβέρνησης, πολιτικής και χάραξης πολιτικής / από την ανάλυση των πολιτικών θεσμών (19ο αιώνα) στους πολιτικούς δρώντες ('30) και στον «νέο θεσμισμό» (μετά το '80).
- **Δρώντες** στο σύστημα της ΕΕ (εθνικές κυβερνήσεις, υπερεθνικοί θεσμοί, πολιτικά κόμματα, οι γραφειοκράτες, οι ομάδες συμφερόντων και οι μεμονωμένοι ψηφοφόροι), που κινούνται βάσει προτιμήσεων (και πληροφόρησης) κατά τρόπο ορθολογικό.
- **Τα πολιτικά αποτελέσματα** («βέλτιστα» ή «υποβέλτιστα») προκύπτουν ως απόρροια της στρατηγικής αλληλεπίδρασης μεταξύ ανταγωνιστικών δρώντων.
- **Οι θεσμοί** -«τυπικοί» (π.χ. συντάγματα, νόμοι) ή «άτυποι» (π.χ. νόρμες συμπεριφοράς)-αποτελούν τους κύριους περιοριστικούς παράγοντες στη συμπεριφορά των δρώντων, καθορίζουν τα αποτελέσματα της δράσης των δρώντων και παράγουν «δομικού τύπου ισορροπίες».

Τα στοιχειώδη της σύγχρονης πολιτικής επιστήμης

Οι θεσμοί δεν είναι αμετάβλητοι. Οι δρώντες έχουν προτιμήσεις σχετικά με τους πολιτικούς θεσμούς, δρουν δε βάσει αυτών των «θεσμικών προτιμήσεων» με τον ίδιο τρόπο που δρουν με τους πρωτεύοντες πολιτικούς στόχους.

Συμπερασματικά: «θεμελιώδης εξίσωση της Πολιτικής»

προτιμήσεις + θεσμοί = αποτελέσματα

Όταν αλλάζει 1 από τους 2 παράγοντες, αλλάζει το αποτέλεσμα και η **πολιτική αποτελεί μια εν εξελίξει διαδικασία:**

Σειρά δρώντων της ΕΕ επιλέγει τύπους δράσης για μεγιστοποίηση προτιμήσεων στο πλαίσιο ενός συγκεκριμένου συνόλου θεσμικών περιορισμών και μιας συγκεκριμένης δομής στρατηγικών συμφερόντων.

Μπορεί όμως να επιθυμεί αλλαγές σε προτιμήσεις ή θεσμούς. Αναπτύσσει τότε νέες δράσεις που οδηγούν σε νέες πολιτικές ή θεσμικές ισορροπίες, που με τη σειρά τους οδηγούν σε νέες προτιμήσεις κοκ.

ΚΟΙΝΕΣ (ΡΥΘΜΙΣΤΙΚΕΣ) ΠΟΛΙΤΙΚΕΣ:

Ενιαία Αγορά – Πολιτική Ανταγωνισμού Nugent, N., 2012 (κεφ. 19) & Hix, S., 2009: (κεφ. 8)

48. Ενότητα 19.1. Δημιουργία της Ενιαίας Αγοράς

- βρίσκεται στο επίκεντρο των στόχων πολιτικής της ΕΚ/ΕΕ,
- **η συλλογιστική** για τη δημιουργία μιας τέτοιας αγοράς παρέμεινε ουσιαστικά αμετάβλητη διαχρονικά,
- κεντρικός **σκοπός** μιας ανοιχτής ευρωπαϊκής αγοράς θεωρείται πάντοτε η συμβολή στην οικονομική ανάπτυξη, απασχόληση, ευημερία.

Παράγοντες ώθησης μετά το '80:

- Η αργή οικονομική ανάπτυξη του '70 συνεχιζόταν
- Η Κοινότητα υστερούσε σαφώς σε σχέση με τους ανταγωνιστές της (Ιαπωνία και ΗΠΑ) στις νέες τεχνολογίες
- Διευρυνόταν η εκτίμηση ότι η συνέχιση της ύπαρξης ουσιαστικά κατακερματισμένων ακόμη εθνικών αγορών είχε επιζήμιες συνέπειες στις οικονομικές επιδόσεις των κ-μ της ΕΚ.

49. Ενότητα 19.1. Δημιουργία της Ενιαίας Αγοράς: μεταξύ απορρύθμισης και ρύθμισης

Η εσωτερική αγορά της ΕΕ στηρίζεται σε 4 κύριους πυλώνες:

Α. Το Κοινό Δασμολόγιο / καθίσταται τελωνειακή ένωση: προώθηση θεμιτών και ισότιμων εμπορικών συναλλαγών

Β. Η ελεύθερη κυκλοφορία εμπορευμάτων (τελωνειακοί δασμοί, ποσοτικοί περιορισμοί και μέτρα ισοδύναμου αποτελέσματος δεν επιτρέπονται), προσώπων (μισθωτών και αυτοαπασχολούμενων), υπηρεσιών (χρηματοπιστωτικών και μη / με πολλά εμπόδια) και κεφαλαίων μεταξύ των κ-μ.

Γ. Η προσέγγιση των νομοθεσιών και η αρχή της αμοιβαίας αναγνώρισης («εναρμόνιση») αρχικά, μετά το '80 «νέα προσέγγιση» με α) θέσπιση βασικών απαιτήσεων, β) τα κ-μ οφείλουν αμοιβαία αναγνώριση, γ) ευρωπαϊκές προδιαγραφές – πρότυπα αντί εθνικών / άρση μη δασμολογικών.

Δ. Πολιτική ανταγωνισμού (απαγόρευση εναρμονισμένων πρακτικών, εκμετάλλευσης δεσπόζουσας θέσης, κρατικών ενισχύσεων / σημαντικός ο ρόλος της Επιτροπής).

50. Ηικ, Κεφ.8: Θεωρίες ρύθμισης

- **Παραδοσιακή (κανονιστική)** θεμελίωση «δημοσίου συμφέροντος»

Οι οικονομικές πολιτικές έχουν δύο ενδεχόμενα αποτελέσματα – την αναδιανομή και την αποδοτικότητα.

Η παραγωγή αποτελεσμάτων τα οποία είναι προς το συμφέρον όλων («δημόσιο συμφέρον») είναι ο παραδοσιακός στόχος ρυθμιστικών πολιτικών (ΡΠ).

Η ρύθμιση (θέσπιση προτύπων, πολιτικές ανταγωνισμού κλπ) μπορεί να χρησιμοποιηθεί για να διορθώσει τις αποτυχίες της αγοράς. Ωστόσο, αν οι οικονομικές πολιτικές διαμορφώνονται από παραδοσιακούς δημοκρατικούς (πλειοψηφικούς) θεσμούς όπως τα κοινοβούλια ή οι κυβερνήσεις, κατά κανόνα είναι **αναδιανεμητικές** και όχι **αποδοτικές**.

Συνεπώς, κεντρικό επιχείρημα για τη ΡΠ είναι ότι, αν οι ΡΠ προορίζονται μόνο για τη διόρθωση των αποτυχιών της αγοράς, με αποδοτικά κατά Pareto* & όχι αναδιανεμητικά αποτελέσματα, οι πολιτικές αυτές θα έπρεπε να διαμορφώνονται από **«μη πλειοψηφικούς»** ή **ανεξάρτητους θεσμούς**.

- Στόχος κάθε κ-μ, κλάδος, καταναλωτής και πολίτης θα είχε ωφέλεια από τις οικονομίες κλίμακας στην ευρύτερη αγορά και από τον αντίκτυπο αποδοτικότητας από την απελευθέρωση του εμπορίου & της αγοράς.

Θετική θεώρηση (απαγωγικής λογικής)

- **«Οικονομική θεωρία της ρύθμισης»** του Stigler (1971), στην οποία η ρύθμιση ζητείται από τα ιδιωτικά συμφέροντα (κυρίως επιχειρηματικά λόγω επιρροής) και προσφέρεται από τους πολιτικούς (κυρίως εξυπηρετούν τα συμφέροντα των υποστηρικτών τους, μεταφέροντας κόστη στους πιο αδύναμους που έχουν «ορθολογική άγνοια»). Άρα οι ανεξάρτητες ρυθμιστικές αρχές είναι μάλλον απίθανο να παραγάγουν πολιτικές αποδοτικές κατά Pareto.
- **Η πραγματικότητα κατά κανόνα βρίσκεται κάπου ανάμεσα σε αυτές τις δύο σκοπιές** (Peltzman, 1989). Στην πράξη κανένας επιμέρους παραγωγός, κανένα επάγγελμα και επιχείρηση δεν είναι ποτέ σε θέση να προσεταιριστεί εξολοκλήρου μια ρυθμιστική υπηρεσία, οι δε ρυθμίσεις παρέχουν σταθερά κάποια τουλάχιστον οφέλη στους καταναλωτές και σε άλλα διάχυτα συμφέροντα.
- **Τελικά, η ρυθμιστική χάραξη πολιτικής είναι ένας αγώνας.**

51. *Ηιχ, Κεφ.8: Απορρύθμιση μέσω αρνητικής ολοκλήρωσης -Η ενιαία αγορά και οι πολιτικές ανταγωνισμού*

Η ΕΕ παράγει δύο τύπους ρυθμιστικών πολιτικών:

- **πολιτικές αρνητικής ολοκλήρωσης** (για την κατάργηση των φραγμών στο διεθνές εμπόριο και τον ανταγωνισμό) και
- **πολιτικές θετικής ολοκλήρωσης** (για την ίδρυση νέων ενωσιακών ρυθμίσεων).
- Πολιτικές της αρνητικής ολοκλήρωσης:
- **εγκαθίδρυση της ενιαίας αγοράς** και
- **πολιτικές ανταγωνισμού.**

Συχνά θεωρούνται ως απορρυθμιστικές και όχι ρυθμιστικές.

- Πολιτικές μέσω θετικής ολοκλήρωσης:
- **περιβαλλοντικές πολιτικές**
- **κοινωνικές πολιτικές.**

Η ενιαία αγορά

1985, Ευρωπαϊκό Συμβούλιο του Μιλάνου: υιοθετείται η Λευκή Βίβλος της Επιτροπής «Η Ολοκλήρωση της Εσωτερικής Αγοράς»: περίπου 300 μέτρα έως 31/12/1992, που αφορούσαν άρση:

- **φυσικών φραγμών**, όπως κατάργηση των ελέγχων στην κυκλοφορία αγαθών και προσώπων, άρση τελωνειακών τυπικών διαδικασιών και ελέγχων στον σύνορα. Μικρότερη πρόοδος για την κυκλοφορία προσώπων.
 - **«τεχνικών φραγμών»**, όπως «αρχή αμοιβαίας αναγνώρισης» βάσει πλήρωσης εθνικών προτύπων, οικειοθελή ευρωπαϊκά πρότυπα και εισαγωγή της σήμανσης CE, επέκταση δικαιωμάτων εγκατάστασης σε μη εργαζόμενους.
 - **«οικονομικών φραγμών»**, όπως εναρμόνιση του φόρου προστιθέμενης αξίας (ΦΠΑ) & του φόρου κατανάλωσης για αγαθά όπως αλκοόλ & καπνικά.
- 1997, ΕΣ Άμστερνταμ, **σχέδιο δράσης Επιτροπής** για πρόοδο σε:
- Απλοποίηση νομοθεσίας για την ενιαία αγορά (πρόγραμμα SLIM), και
 - συντονισμένη προσπάθεια της Επιτροπής και κ-μ για να διασφαλιστεί η εφαρμογή της υφιστάμενης νομοθεσίας (βαθμολογικός πίνακας/ εκθέσεις).

Πολιτικές ανταγωνισμού

- Τρεις κύριοι κλάδοι ενωσιακής πολιτικής ανταγωνισμού:

- **Αντιμονοπωλιακοί κανονισμοί:** άρθ.81-86 ιδρυτικής συνθήκης θεσπίζουν σειρά κανόνων που θεωρούν παράνομες κάποιες συμφωνίες μεταξύ επιχειρήσεων που περιορίζαν τον ανταγωνισμό (π.χ καρτέλ)& εξασφαλίζουν τη συμμόρφωση των δημόσ. επιχειρήσεων στους κανόνες ανταγωνισμού ΕΕ
- **Ρύθμιση κρατικών ενισχύσεων:** άρθ.87-89 θεωρούν παράνομες τις κρατικές ενισχύσεις σε επιχειρήσεις που απειλούν ανταγωνισμό & εμπόριο μεταξύ κ-μ.
- **Έλεγχος συγχωνεύσεων:** 1989 το Συμβούλιο υπέγραψε τον πρώτο Κανονισμό.
- Σε αντίθεση με την αμερικανική πολιτική ανταγωνισμού, που έχει στόχο την αποτροπή των αντι-ανταγωνιστικών πρακτικών ιδιωτ. τομέα, **η πολιτική ανταγωνισμού ΕΕ αντιμετωπίζει και τις πρακτικές κρατικών και κρατικής ενίσχυσης επιχειρήσεων.**
- Η **Γεν. Δ/ση Ανταγωνισμού δεν επιδίωξε πάντα την πολιτική του «τέλειου ανταγωνισμού»**, λόγω έλλειψης πολιτικής ισχύος της Επιτροπής έναντι κ-μ και πρόωθησης «ευρω-πρωταθλητών».

Νέες μέθοδοι φιλελευθεροποίησης -- Η ανοικτή μέθοδος συντονισμού και η διαδικασία Lamfalussy

Μετά το 2000 η Επιτροπή και τα κ-μ αποφάσισαν να δράσουν:

- a) στις εθνικές αγορές εργασίας (αυστηρή & ανελαστική ρύθμιση)
- b) στον τομέα των οικονομικών υπηρεσιών.

Οι κυβερνήσεις των κ-μ και η Επιτροπή αποφάσισαν κατά της χρήσης της «συνήθους μεθόδου» και στη θέση της επεξεργάστηκαν νέες μεθόδους και για τους δύο τομείς:

- μία ακόμα πιο ισχυρή εκδοχή της διακυβερνητικής μεθόδου για τη φιλελευθεροποίηση των εθνικών αγορών εργασίας (ανοικτή μέθοδος συντονισμού) και
- μία ακόμα πιο αυστηρή εκδοχή της υπερεθνικής μεθόδου για την ολοκλήρωση των αγορών οικονομικών υπηρεσιών (διαδικασία Lamfalussy).

Η ανοικτή μέθοδος συντονισμού (ΑΜΣ) συνίσταται σε 2 πράγματα:

1. τη **συμφωνία σε ένα κοινό σύνολο στόχων**, που οι κυβερνήσεις των κ-μ υπόσχονται να επιτύχουν ανεξάρτητα & χωρίς να καταφύγουν στα νομικά μέσα της ΕΕ.
2. τον **«στιγματισμό»**, κατά τον οποίο οι κυβερνήσεις εποπτεύουν σε τακτική βάση η μια την πρόοδο της άλλης σχετικά με τους συμφωνημένους στόχους, συγχαίρουν δε δημοσίως ή επιπλήττουν η μια την άλλη.

Έχει κάποια αποτελεσματικότητα.

Αν όμως, οι ψηφοφόροι ή ισχυρά κεκτημένα συμφέροντα αντιτίθενται, οι κυβερνήσεις έχουν αποδειχθεί απρόθυμες να εφαρμόσουν τη συμφωνία. Γι' αυτό, &ελλείψει δυνατότητας προσφυγής στους συνήθεις τρόπους επιβολής μέσω της Επιτροπής και του ΔΕΚ, η απόδοση της ΑΜΣ στον τομέα των διαρθρωτικών οικονομικών αλλαγών είναι αμφίρροπη.

52. Τι σημαίνει «επαναρρύθμιση μέσω θετικής ολοκλήρωσης»;

Η ενιαία αγορά έχει αλλάξει ριζικά τη διαδικασία διακυβέρνησης στην ΕΕ.

Οι κανόνες παραγωγής, διανομής και ανταλλαγής αγαθών, υπηρεσιών και κεφαλαίου είναι πλέον καθιερωμένοι κατεξοχήν στο ευρωπαϊκό επίπεδο, /ένα ρυθμιστικό σύστημα που συνδυάζει τη νεοφιλελεύθερη απορρύθμιση με την επαναρρύθμιση της κοινωνικής αγοράς.

Η αμοιβαία αναγνώριση και η νέα προσέγγιση στην εναρμόνιση σε συνδυασμό με τις πολιτικές ανταγωνισμού της ΕΕ στην κατεύθυνση της απορρύθμισης, συνιστούν για την αριστερά νεοφιλελεύθερο σχέδιο.

Υπάρχουν όμως σημαντικά επαναρρυθμιστικά στοιχεία στο σύστημα της ενιαίας αγοράς:

- 1) εναρμόνιση των εθνικών προτύπων για τα προϊόντα για αποδοτικά αποτελέσματα των πολιτικών προς όφελος του ευρ. δημόσιου συμφέροντος,
- 2) εναρμόνιση των προτύπων του τρόπου κατασκευής για (έμμεσα) αναδιανεμητικά αποτελέσματα των πολιτικών.

53. Ηίχ, Κεφ.8: Επαναρρύθμιση μέσω θετικής ολοκλήρωσης - Περιβαλλοντικές και κοινωνικές πολιτικές

- Οι περιβαλλοντικές και κοινωνικές πολιτικές της ΕΕ **δεν αναδιανέμουν πόρους άμεσα** (μπορούν να θεωρηθούν ρυθμιστικές πολιτικές), αλλά **οδηγούν σε μια «ανακατανομή αξιών»** στην ευρωπαϊκή κοινωνία – με τις αξίες κάποιων πολιτών να προάγονται σε βάρος άλλων.
- Σε αντίθεση με τις πολιτικές ανταγωνισμού και τους κανόνες για την ολοκλήρωση της ενιαίας αγοράς, η ενωσιακή περιβαλλοντική και κοινωνική ρύθμιση **δεν αποσκοπεί πρωτίστως στη διασφάλιση αποτελεσμάτων αποδοτικότητας κατά Pareto***.
- Στόχος κάθε κ-μ, κλάδος, καταναλωτής και πολίτης θα είχε ωφέλεια από τις οικονομίες κλίμακας στην ευρύτερη αγορά και από τον αντίκτυπο αποδοτικότητας από την απελευθέρωση του εμπορίου & της αγοράς

Περιβαλλοντική πολιτική

- Περιήλθε **πλήρως στην αρμοδιότητα της ΕΕ** με την εφαρμογή της ΕΕΠ, ενισχύθηκε από τη συνθήκη του Μάαστριχτ που επέτρεπε στα κ-μ να εφαρμόσουν υψηλότερα πρότυπα περιβαλλοντικής προστασίας, αλλά επέβαλλε στην ΕΕ. την ανάπτυξη μιας κοινής περιβαλλοντικής πολιτικής για την **«υψηλού επιπέδου προστασία»** και την αποκατάσταση της περιβαλλοντικής ζημίας εν τη γενέσει, βάσει της αρχής **«όποιος ρυπαίνει πληρώνει»**.

→ Βασικές ενέργειες της ΕΕ στις εξής κατευθύνσεις:

Ατμοσφαιρική ρύπανση και ηχορρύπανση, Διάθεση αποβλήτων, Ρύπανση των υδάτων, Χημικά προϊόντα, Προστασία της φύσης και βιοποικιλότητα, Αξιολόγηση περιβαλλοντικών επιπτώσεων, Οικολογική σήμανση (οικο-σήμα) και οικολογικοί έλεγχοι (οικο-αναφορά), Ευρωπαϊκός Οργανισμός Περιβάλλοντος (ΕΟΠ), Φυσικοί και τεχνολογικοί κίνδυνοι.

→ **Περιβαλλοντική πολιτική (ΠΠ)(2): Τα μέτρα περιλαμβάνουν:**

Περιβαλλοντικούς κανονισμούς ευρωπαϊκού επιπέδου, Πρόγραμμα δαπανών (LIFE), Συμμετοχή σε διεθνείς συμφωνίες, Συνεργασία με τρίτες χώρες & την παροχή κινήτρων για την προστασία του Περιβάλλοντος, εθελοντικά και υποχρεωτικά συστήματα.

Χαρακτηριστικά ενωσιακής νομοθεσίας για περιβάλλον:

- σχεδόν μεγαλύτερη από οποιονδήποτε άλλο τομέα πολιτικής,
- κατά κανόνα θεσπίζεται πιο γρήγορα
- διαφοροποίηση αποτελεσματικότητας εφαρμογής κ-μ (λόγω θεσμικής δομής και ισχύος κλαδικών συμφερόντων)

Κανονιστική θεωρητική εξήγηση αποτελεσματικότητας μέτρων: Αποτυχίες από ολοκλήρωση ενιαίας αγοράς (ρύπανση για όλους, μειωμένη πληροφόρηση λόγω έλλειψης περιβαλλοντικών προτύπων) > αποδοτική πολ. > κανονισμοί και περιβαλλοντικά πρότυπα σε όλα τα στάδια της οικονομικής διαδικασίας

Θετική εξήγηση: Κινητήριο δύναμη της ΠΠ στο ευρ. επίπεδο είναι η επιθυμία να αποφευχθεί στρέβλωση του ανταγωνισμού στην ενιαία αγορά - ένα ιδεολογικό επιχείρημα που μεταμφιέζεται ως ανάγκη αντιμετώπισης μιας αποτυχίας της αγοράς. Με πιέσεις από κ-μ με ισχυρό (επιδοτούμενο από ΕΕ) περιβαλλοντικό κίνημα, κ-μ με χαμηλότερα περιβαλλοντικά κριτήρια δέχτηκαν υψηλότερα πρότυπα («περιβαλλοντισμός υψηλής ποιότητας» αντί ντάμπινγκ).

“Κοινωνική” πολιτική (ΚΠ)

Η συνθήκη της Ρώμης προέβλεπε ενωσιακή ΚΠ μέσω:

- του γενικού στόχου προαγωγής «της κοινωνικής προόδου και ενός υψηλού επιπέδου απασχόλησης»
- ενός τμήματος το οποίο επέτρεπε τη στενότερη συνεργασία (με ομοφωνία στο Συμβούλιο) για τη βελτίωση των βιοτικών και εργασιακών συνθηκών,
- της αξίωσης τα κ-μ να διασφαλίζουν ισότητα της αμοιβής για τους άντρες και τις γυναίκες
- ενός Ευρωπαϊκού Κοινωνικού Ταμείου για να ενισχυθεί η κινητικότητα της απασχόλησης και η γεωγραφική κινητικότητα
- της ελεύθερης κυκλοφορίας εργαζομένων, με δικαιώματα εγκατάστασης, κοινωνικής ασφάλισης και απουσίας διακρίσεων στην απασχόληση.
- **ΕΕΠ:** εναρμόνιση των προτύπων υγείας και ασφάλειας στην εργασία με χρήση ειδικής πλειοψηφίας στο Συμβούλιο.
- **1989:** χάρτης για τα Θεμελιώδη Δικαιώματα των Εργαζομένων (Κοιν. Χάρτης)

- **Συνθήκη Άμστερνταμ:** ενσωμάτωση Κοινωνικού Πρωτοκόλλου σε ένα νέο Κοινωνικό Κεφάλαιο για την ΕΕ (& διατάξεις για διάλογο με κοιν. εταίρους).

Κοινωνική” πολιτική (ΚΠ): Βασικές ενέργειες της ΕΕ στις εξής κατευθύνσεις:

Ελεύθερη κυκλοφορία των εργαζομένων, Υγεία και ασφάλεια στην εργασία, Όροι εργασίας, Διαβουλεύσεις εργαζομένων, Ισότητα μεταξύ αντρών και γυναικών, Καταπολέμηση των διακρίσεων, Απασχόληση.

- Η κοιν. νομοθεσία ΕΕ είναι κυρίως κοιν. ρύθμιση αποτυχιών αγοράς/απέχει πολύ από αυτή εθνικών κρατών πρόνοιας (παροχή των Κοινωνικών αγαθών όπως η κοινωνική ασφάλιση, η υγειονομική περίθαλψη, οι υπηρεσίες κοινωνικής πρόνοιας, η παιδεία και η στέγαση).
- Διάχυτα τα κόστη (σε παραγωγούς και καταναλωτές) όσο και τα οφέλη (καταναλωτές και εργαζόμενοι βιομηχανίας) της ΚΠ για δικαιώματα κοιν. ασφάλισης, πρότυπα υγείας & ασφάλειας και πρότυπα προϊόντων.
- Πολύ λιγότερο επιτυχής στην υιοθέτηση κοινών κανόνων για τους όρους εργασίας & τις εργασιακές σχέσεις, καθώς και για την αγορά εργασίας.
- Όλα αυτά συνάδουν με τη θεωρία της «κοινωνικής ρύθμισης» αποδοτικότητας κατά Pareto για την ενωσιακή ΚΠ (εκφράζουν τα διαφορετικά επίπεδα υποστήριξης στα σοσιαλιστικά κόμματα, την εξέλιξη συμβιβασμών εργασίας –κεφαλαίου κλπ)
- Πρόοδος μεγαλύτερη από κ-μ σε ισότητα φύλων, νομοθεσία κατά διακρίσεων.

Εξηγώντας τις ρυθμιστικές πολιτικές της ΕΕ

- Γιατί η ΕΕ φάνηκε πιο ικανή στην υιοθέτηση απορρυθμιστικών πολιτικών (αρνητική ολοκλήρωση) απ’ ότι στην υιοθέτηση επαναρρυθμιστικών πολιτικών (θετική ολοκλήρωση);
- Γιατί η ΕΕ φάνηκε πιο ικανή στην υιοθέτηση προτύπων για τα προϊόντα (όπως περιβαλλοντικών προτύπων) απ’ ό,τι στην υιοθέτηση προτύπων τρόπου κατασκευής (όπως κανονισμών για την αγορά εργασίας);
- Γιατί η ΕΕ φάνηκε πιο ικανή στη θέσπιση νομοθεσίας για την ισότητα των φύλων και τη γενική καταπολέμηση των διακρίσεων, απ’ ό,τι στη θέσπιση νομοθεσίας για τους όρους εργασίας ή τα δικαιώματα των εργαζομένων;

Οι μελετητές της ΕΕ επικεντρώνουν σε 4 όψεις της ενωσιακής διαδικασίας χάραξης πολιτικής:

- 1) στη ζήτηση για ενωσιακή απορρύθμιση & επαναρρύθμιση από κυβερνήσεις,
- 2) στη ζήτηση για ενωσιακή απορρύθμιση και επαναρρύθμιση από ιδιώτες,
- 3) στην προσφορά ρυθμιστικών πολιτικών & ιδεών πολιτικής από Επιτροπή,
- 4) στους θεσμικούς περιορισμούς αυτής της ζήτησης & της προσφοράς στη νομοθετική διαδικασία της ΕΕ.

Εξηγώντας τις ρυθμιστικές πολιτικές της ΕΕ: 2. Η ζήτηση για ρύθμιση -ιδιωτικά συμφέροντα και ευρω-πλουραλισμός

Σύμφωνα με αυτή την άποψη, οι διαφοροποιήσεις στην ανάπτυξη των ρυθμιστικών πολιτικών της ΕΕ πηγάζουν από τους διαφορετικούς βαθμούς επιρροής των επιχειρηματικών συμφερόντων και των δημόσιων συμφερόντων επί της πολιτικής διαδικασίας της ΕΕ.

Πιο οργανωμένα και ισχυρά τα επιχειρηματικά συμφέροντα, επειδή:

- 1) λόγω της «λογικής της συλλογικής δράσης» πίεση για απτά οφέλη
- 2) έχουν ειδικά κίνητρα να προωθήσουν τις ρυθμιστικές πολιτικές σε υψηλότερο επίπεδο, επειδή μπορούν να επηρεάζουν την πολιτική διαδικασία
- 3) έχουν ειδικό κίνητρο την αποφυγή του κορπορατισμού που αποτελεί το κυρίαρχο σύστημα ρυθμιστικής χάραξης πολιτικής στο εθνικό επίπεδο

Ως εκ τούτου η ERT (βιομήχανοι) και η Ένωση των Συνομοσπονδιών της Βιομηχανίας & των Εργοδοτών της Ευρώπης ήταν πρόθυμες να επιτρέψουν μόνο βολонταριστικούς κανονισμούς διαδικασίας, σε θέματα όπως στις οδηγίες για το χρόνο και τα εργασιακά συμβούλια.

Η συμμετοχή Εργ. Συνδικάτων στις προνομοθετικές διαδικασίες για την ΚΠ, αναδεικνύει την ύπαρξη στοιχειώδους και αναγκαίου κορπορατισμού.

Εξηγώντας τις ρυθμιστικές πολιτικές της ΕΕ: 3. Η προσφορά ρύθμισης - Επιχειρηματική διάσταση πολιτικής, Ιδέες, πλαισίωση αποφάσεων

Οι πολιτικές δεν αποτελούν απόρροια μόνο των απαιτήσεων από μέρους των κ-μ & ομάδων συμφερόντων, αλλά καθορίζονται επίσης & από τις διαφοροποιήσεις στην προσφορά των πολιτικών -μέσω της εισαγωγής πολιτικών ιδεών από το Συμβούλιο και της διαμόρφωσης των πολιτικών επιλογών στην πολιτική διαδικασία των Βρυξελλών. Για μια σειρά λόγων, η προσφορά πολιτικών δεν ανταποκρίνεται πάντα στη ζήτηση:

1. Τα θεσμικά συμφέροντα της Επιτροπής είναι διαφορετικά από εκείνα των κυβερνήσεων των κ-μ. Όπως όλες οι γραφειοκρατίες, έχει **κίνητρο να αυξήσει τη δική της εξουσία και το κύρος** της στην πολιτική διαδικασία.
2. Η Επιτροπή αποτελεί έναν «**επιχειρηματία της πολιτικής**» (Kingdom, 1984) που επιλέγει τις πολιτικές συμφερόντων του, περιορίζει τις επιλογές των κυβερνήσεων, πιέζει και διαπραγματεύεται αδιάκοπα μέχρι να κερδίσει αυτό που θέλει & εμπλέκει άλλους δρώντες στην πολιτική διαδικασία για να αναγκάσει τις απρόθυμες κυβερνήσεις να δεχτούν τις προτάσεις της.

Συνολικά, έχει βρει τρόπους πίεσης του διστακτικού Συμβουλίου.

Συμπέρασμα- Ο νεοφιλελευθερισμός συναντά την κοινωνική αγορά

- Η ενιαία αγορά έχει αλλάξει ριζικά τη διαδικασία διακυβέρνησης στην ΕΕ.
- Οι κανόνες παραγωγής, διανομής και ανταλλαγής αγαθών, υπηρεσιών και κεφαλαίου είναι πλέον καθιερωμένοι κατεξοχήν στο ευρωπαϊκό επίπεδο, /ένα ρυθμιστικό σύστημα που συνδυάζει τη νεοφιλελεύθερη απορρύθμιση με την επαναρρύθμιση της κοινωνικής αγοράς.
- Η αμοιβαία αναγνώριση και η νέα προσέγγιση στην εναρμόνιση σε συνδυασμό με τις πολιτικές ανταγωνισμού της ΕΕ στην κατεύθυνση της απορρύθμισης, συνιστούν για την αριστερά νεοφιλελεύθερο σχέδιο.
- Υπάρχουν όμως σημαντικά επαναρρυθμιστικά στοιχεία στο σύστημα της ενιαίας αγοράς: 1) εναρμόνιση των εθνικών προτύπων για τα προϊόντα για αποδοτικά αποτελέσματα των πολιτικών προς όφελος του ευρ. δημόσιου συμφέροντος, 2) εναρμόνιση των προτύπων του τρόπου κατασκευής για (έμμεσα) αναδιανεμητικά αποτελέσματα των πολιτικών.
- Για να το επιτύχει η Επιτροπή (υποστηριζόμενη από κεντροαριστερή πλειοψηφία στο ΕΚ) αξιοποίησε την πρόβλεψη για ειδική πλειοψηφία ή και επιχειρηματικές στρατηγικές (όταν απαιτούνται ομοφωνία).

ΚΟΙΝΕΣ (ΡΥΘΜΙΣΤΙΚΕΣ) ΠΟΛΙΤΙΚΕΣ:

**ONE – Μακροοικονομική Σταθερότητα Nugent, N., 2012
(επίμετρο), Πατσουράτης/Τάτσος, ΝΟΔ Ε.Ε. (ΕΑΤΤ) &
Ταγκαλάκης/Σαραϊδάρης, Εμβάθυνση ONE (ΕΑΤΤ)**

54. Ενότητα 19.2.1. Η πορεία προς την ONE: από το ΕΝΣ στην ONE

- 1969 και 1972: Διακηρύξεις των Αρχηγών κ-μ για εγκαθίδρυση μιας οικονομικής και νομισματικής ένωσης (ONE) έως το 1980,
- 1979: δημιουργία του Ευρωπαϊκού Νομισματικού Συστήματος (ΕΝΣ)
- μέχρι τέλη του '80: περιορισμένη πρόοδος / 4 εμπόδια: 1) διαφωνία για προτεραιότητα οικονομικής ή νομισματικής πτυχής, 2) τμηματοποιημένοι μηχανισμοί χάραξης πολιτικής εμπόδια για συνολική προσέγγιση, 3) διαφορά συνεπειών των διαφόρων πτυχών νομισματικής ή οικονομικής πολιτικής για τα κ-μ, 4) η εκχώρηση εξουσιών ήγειρε θεμελιώδη ζητήματα κυριαρχίας. Πλεονεκτήματα για πολιτική ολοκλήρωση και οικονομική ευημερία προωθούν την ONE.
- 1989: Σχέδιο Επιτροπής Ντελόρ (Έκθεση για την Οικονομική και Νομισματική Ένωση/ θεμέλιο ONE).

- 1990-91: Διακυβερνητική Διάσκεψη (ΔΔ) για την ONE
- 1992: Συνθήκη Μάαστριχτ (σχέδιο και χρονοδιάγραμμα έως 1999 για ενιαίο νόμισμα)
- 1999: Ενιαίο νόμισμα για 11 εκ των 15 κ-μ της ΕΕ (Ελλάδα 2001)
- 2010: συνολικά 16 κ-μ στην Ευρωζώνη με κριτήρια σύγκλισης (σταθερότητα τιμών, συναλλαγματικών ισοτιμιών και επιτοκίων, βιώσιμα δημοσιονομικά).

55. Ενότητα 19.2.2. Η φύση της ONE

Κύρια χαρακτηριστικά:

- τα μέλη της Ευρωζώνης δεν έχουν πλέον εθνικά νομίσματα.
- οι χώρες της Ευρωζώνης δεν μπορούν πλέον να λαμβάνουν μεμονωμένες αποφάσεις σχετικά με τις νομισματικές πολιτικές που θα επιδιώκουν (και για επιτόκια, συνάλλαγμα).
- οι μακροοικονομικές πολιτικές των χωρών της Ευρωζώνης είναι εναρμονισμένες, αλλά δεν είναι κοινές όπως οι νομισματικές πολιτικές /είναι χαλαρότερες. Πλαίσιο εναρμόνισης: Σύμφωνο Σταθερότητας και Ανάπτυξης (ΣΣΑ: δημοσιονομικό έλλειμμα < 3% ΑΕΠ, κυρώσεις / διαδικασία υπερβολικού ελλείμματος).
- «σύστημα πολυμερούς εποπτείας», των οικονομιών όλων των κ-μ (ετήσια προγράμματα σταθερότητας / σύγκλισης: δημοσιονομικοί στόχοι, βιωσιμότητα δημοσιονομικών, οικονομικές παραδοχές, μέτρα).

56. Ενότητα 19.2.3. Η σημασία της ONE

- Σημαντικό βήμα της διαδικασίας προς την κατεύθυνση της ευρωπαϊκής ολοκλήρωσης: συμβολικά (αντικατάσταση εθνικών νομισμάτων) και ουσιαστικά (μεταβίβαση αρμοδιοτήτων σε θεσμικά όργανα της ΕΕ).
- Δεν είναι ακόμη βέβαιο εάν θα αξιολογηθεί ως επιτυχημένο (ποσοστά ανάπτυξης απογοητευτικά, υψηλά ποσοστά ανεργίας, διαφορές ανταγωνιστικότητας μεταξύ κ-μ).
- Δεν περιέχει δύο βασικά μέσα για ΝΕ: α) κινητικότητα της εργασίας και β) ικανότητα του κέντρου για σημαντικές δημοσιονομικές μεταφορές.
- Ο καταμερισμός των αρμοδιοτήτων για τη νομισματική και τη μακροοικονομική πολιτική δημιουργεί δυσκολίες (π.χ. «επεκτατικοί» πολιτικοί και «επιφυλακτικοί» τραπεζίτες ΕΚΤ).
- Είναι μακρύς ο δρόμος για να αποδειχθεί το € αντίστοιχο του δολαρίου ως διεθνές νόμισμα.

57. Η Οικονομική Διακυβέρνηση στην Ευρωζώνη πριν την οικονομική κρίση

- Η Συνθ. Ε.Ε. (Μάαστριχτ, 1992) & ΟΝΕ
- Το Σύμφωνο Σταθερότητας και Ανάπτυξης (ΣΣΑ, 1997,2005)
- Τα κριτήρια σύγκλισης (δημόσιο έλλειμμα, δημόσιο χρέος, επιτόκια, πληθωρισμός)
- Το πλαίσιο μακροοικονομικής σταθερότητας: α) απαγόρευση της νομισματικής χρηματοδότησης των δημοσιονομικών ελλειμμάτων και της προνομιακής πρόσβασης του δημόσιο τομέα στη χρηματοπιστωτική αγορά, β) απαγόρευση της χρηματοδοτικής στήριξης των μελών της Ε.Ε. που αντιμετωπίζουν δημοσιονομικά προβλήματα (no-bail-out rule) και γ) αποφυγή δημιουργίας υπερβολικών ελλειμμάτων.
- Η Συνθήκη της Λισσαβόνας

58. Το Νέο Πλαίσιο Οικονομικής Διακυβέρνησης στην ΕΕ-Ευρωζώνη

- Ο Ευρωπαϊκός Μηχανισμός Χρηματοπιστωτικής Σταθερότητας (ΕΜΧΣ/ΕFSM)
- Το Ευρωπαϊκό Ταμείο Χρηματοπιστωτικής Σταθερότητας (ΕΤΧΣ/ΕFSF)
- Το Ευρωπαϊκό Εξάμηνο (European Semester)
- Το Αναβαθμισμένο Σύμφωνο Σταθερότητας και Ανάπτυξης
- Ο Ευρωπαϊκός Μηχανισμός Σταθερότητας (ΕΜΧ/ΕSM)
- Το Δημοσιονομικό Σύμφωνο (Fiscal Compact)
- Η Ενίσχυση της Κεντρικής Εποπτείας των Εθνικών Προϋπολογισμών
- Τροποποίηση κανονισμών των Διαρθρωτικών Ταμείων
- Νέοι Κανόνες για τα Δημοσιονομικά Πλαίσια των Κρατών-Μελών
- Λογιστικά και Στατιστικά Πρότυπα
- Προγνώσεις για το Δημοσιονομικό Σχεδιασμό
- Αριθμητικοί Δημοσιονομικοί Κανόνες
- Μεσοπρόθεσμο Δημοσιονομικό Πλαίσιο

59. Η εμφάθυνση της ΟΝΕ: από την έκθεση των πέντε προέδρων στο Ταμείο Ανάκαμψης – Next Generation EU

- Ευρωπαϊκό Δημοσιονομικό Συμβούλιο
- Εθνικά Συμβούλια Παραγωγικότητας
- Το δημοσιονομικό μέσο σύγκλισης και ανταγωνιστικότητας
- Το ταμείο ανάκαμψης Next Generation EU (πρώτο βήμα προς τη Δημοσιονομική Ένωση.?)

ΠΡΟΫΠΟΛΟΓΙΣΜΟΣ ΤΗΣ Ε.Ε.

& ΚΟΙΝΕΣ (ΑΝΑΔΙΑΝΕΜΗΤΙΚΕΣ) ΠΟΛΙΤΙΚΕΣ

Ηιχ, S., 2009 (κεφ. 9), Nugent, N., 2012 (κεφ. 22), κεφ. 7 (Γ' τόμος ΕΑΤ) & Πετράκος & Ψυχάρης, 2016 (κεφ. 12)

60. Ηιχ, Κεφ.9: Πολιτικές Δαπανών: Θεωρίες δημόσιων δαπανών και αναδιανομής

- Τρίπτυχη τυπολογία του Musgrave (1959) για τους στόχους των ΔΔ:
- Κατανομή (ή αποδοτικότητα) >για αποτυχίες της αγοράς (δημ συμφέρον)
- Αναδιανομή > αναδιανέμουν πόρους από ομάδα σε άλλη
- Σταθεροποίηση> επίτευξη μακροοικονομικών στόχων, πχ καταπολέμηση ανεργίας
- Οι δημόσιες δαπάνες αντιστοιχούν σε μεγάλο % του ΑΕΠ σε όλο τον δυτικό κόσμο και σχεδόν 50% στην ΕΕ. Υψηλότερο % στα πλούσια κράτη. Μειώνονται ως % του ΑΕΠ.
- Η αναδιανομή με αύξηση των ΔΔ γίνεται σύμφωνα με την κανονιστική λογική για να επιτευχθεί μεγαλύτερη ισότητα. Υπάρχουν 3 διαφορετικοί «κόσμοι καπιταλισμού κοινωνικής πρόνοιας» (Esping-Andersen, 1990) που διαφέρουν στον επιδιωκόμενο βαθμό ισότητας:

- Φιλελεύθερο σύστημα: οι δικαιούχοι που πληρούν τις προϋποθέσεις για επιδόματα στιγματίζονται (ΗΠΑ)
- Κορπορατιστικό σύστημα (ή χριστιανοδημοκρατικό): το κράτος παρέχει κοινωνική ασφάλιση, τα επιδόματα στην οικογένεια (Γερμανία, Γαλλία)
- Σοσιαλδημοκρατικό σύστημα: καθολικές παροχές, κράτος αντί αγοράς, σημαντικό αναδιανεμητικό αποτέλεσμα (Σκανδιναβία)

Η θεωρία του «δημοσιονομικού ομοσπονδισμού» επίσης είναι κατά βάση κανονιστικού χαρακτήρα (Oates, 1972, 1999):

- η κεντρική (ομοσπονδιακή) κυβέρνηση θα έπρεπε να έχει την κύρια ευθύνη για τη μακροοικονομική σταθεροποίηση,
- οι τοπικές κυβερνήσεις, αντίθετα, θα έπρεπε να είναι υπεύθυνες για την παροχή δημόσιων υπηρεσιών και την αναδιανομή του εισοδήματος
- στα περισσότερα ομοσπονδιακά συστήματα τα κονδύλια του κεντρικού κυβερνητικού Π/Υ χρησιμοποιούνται για μείωση περιφερειακής ανισότητας.

Εξήγηση αναδιανεμητικών πολιτικών από θετικές θεωρίες:

- Η πλειοψηφική λήψη αποφάσεων σε μια δημοκρατία έχει ως αποτέλεσμα τη μεταβίβαση πόρων από τη μειοψηφία (φτωχοί) στην πλειοψηφία (πλούσιοι).
- Όμως, τα πολιτικά κόμματα συχνά προωθούν προγράμματα δαπανών που ευνοούν δυσανάλογα τη μεσαία τάξη (επειδή ο καθοριστικός ψηφοφόρος συχνά είναι πιο εύπορος).
- Όταν ψηφίζονται τα πακέτα του Π/Υ, είναι πιο εύκολο για τους νομοθέτες να αυξήσουν το μέγεθος των ΔΔ (παρά να το μειώσουν) με τρόπο ώστε να κερδίσουν όλοι τουλάχιστον από κάτι > οδηγεί σε αύξηση δημ. Ελλειμμάτων.
- Η διεύρυνση του Π/Υ μπορεί να περιοριστεί από θεσμικούς μηχανισμούς (ισοσκελισμένος Π/Υ, επίκληση ομόφωνων αποφάσεων για veto).

Θεωρία της συλλογικής δράσης του Olson(1965)

- Διαφορετικές ομάδες συμφερόντων έχουν διαφορετικά κίνητρα για να οργανωθούν προκειμένου να εξασφαλίσουν παροχές από την κυβέρνηση.
- Οι παροχές ενός προγράμματος κοινωνικής πρόνοιας κατά κανόνα είναι συγκεντρωμένες, ενώ τα κόστη είναι διάχυτα.
- Επομένως τα προγράμματα δημόσιων δαπανών κατά κανόνα ωφελούν πολύ οργανωμένες ή συγκεντρωμένες μειοψηφίες (συλλογική δράση) εις βάρος των ανοργάνωτων μειοψηφιών και της διάχυτης πλειοψηφίας.

Με λίγα λόγια:

- Οι ΔΔ αποτελούν μια κεντρική ευθύνη της κυβέρνησης και χρησιμοποιούνται κατά κύριο λόγο για αναδιανομή πόρων από μια κοινωνική ομάδα σε άλλη.
- Εκ πρώτης όψεως οι αναδιανεμητικές πολιτικές έχουν στόχο τη μείωση των ανισοτήτων στην κοινωνία, αλλά η πραγματικότητα συχνά είναι πολύ διαφορετική.
- Το ποιος κερδίζει από τις πολιτικές δαπανών εξαρτάται από τα συμφέροντα των συντελεστών της πολιτικής λήψης αποφάσεων, τη δύναμη των οργανωμένων συμφερόντων και τους θεσμικούς κανόνες της λήψης αποφάσεων στον τομέα του προϋπολογισμού (Π/Υ).

61. Ηικ, Κεφ.9: Πολιτικές Δαπανών: Ο προϋπολογισμός (Π/Υ) της Ευρωπαϊκής Ένωσης

Μετά τη συνθήκη της Ρώμης η ΕΕ ακολουθεί πέντε δημοσιονομικές αρχές:

1. Ενότητα: Όλα τα έσοδα και οι δαπάνες πρέπει να εγγράφονται σε ενιαίο Π/Υ.
2. Ετήσια βάση: Σχέδιο εσόδων & δαπανών καταρτίζεται & εγκρίνεται για οικ.έτος.
3. Ισοσκελίση: Τα έσοδα πρέπει πάντα να ισούνται με τις δαπάνες.
4. Καθολικότητα: Τα έσοδα Π/Υ δεν πρέπει να διατίθενται για επιμέρους έξοδα
5. Ειδικότητα: Κάθε ποσό που εγγράφεται στον Π/Υ πρέπει να έχει ειδικό σκοπό.

Από το 1988 το Συμβούλιο εγκρίνει τον Π/Υ της ΕΕ με βάση πολυετείς «δημοσιονομικές προοπτικές» (ΠλαίσιαΔΠ: 7ετείς περίοδοι 1988-92, 1992-99, 2000-06, 2007-13): θέτουν τα γενικά επίπεδα δαπανών για κάθε βασική κατηγορία του Π/Υ, καθώς και το συνολικό πλαφόν του Π/Υ σε σχέση με το ΑΕΠ των κ-μ της ΕΕ και τη δομή των εσόδων.

62. Ενότητα 22.1. Γενική θεώρηση του προϋπολογισμού (Π/Υ)

Το μέγεθος του Π/Υ είναι σχετικά μικρό. Το 2010 ανήλθε συνολικά σε 141,5 δισ. ευρώ / 1,2% ΑΕΠ κ-μ / 2,5% συνόλου δημοσίων δαπανών.

Το μικρό μέγεθος Π/Υ οφείλεται στο γεγονός ότι οι περισσότεροι από τους τομείς πολιτικής με τις μεγαλύτερες δημόσιες δαπάνες (άμυνα, εκπαίδευση, υγεία, κοινωνική πρόνοια κ.λπ.) παραμένουν κατά κύριο λόγο στην αρμοδιότητα των κ-μ.

Σε συνολικούς οικονομικούς όρους ο αντίκτυπος του Π/Υ είναι μικρός.

Παραμένει όμως σημαντική η μελέτη του διότι:

- γεννά πολύ έντονη πολιτική διαμάχη και ενδιαφέρον, ιδίως κατά την εξέταση και τη διαπραγμάτευση των Πολυετών Δημοσιονομικών Πλαισίων της ΕΕ.
- δεν είναι σε καμία περίπτωση αμελητέος.
- η κατανόηση της φύσης των αντιπαραθέσεων και των συζητήσεων σχετικά με τον Π/Υ βοηθά στην κατανόηση της φύσης του χαρτοφυλακίου πολιτικών της ΕΕ.
- οι διαδικασίες κατάρτισης του Π/Υ αποτελούν σημαντική συνιστώσα του θέματος της ποικιλότητας των διαδικασιών πολιτικής και των διαδικασιών λήψης αποφάσεων της ΕΕ.

63. Η/κ, Κεφ.9: Πολιτικές Δαπανών:

Ο Π/Υ της ΕΕ: Έσοδα & το σύστημα των Ιδίων πόρων

Ο ενωσιακός Π/Υ χρηματοδοτείται μέσω των 4 «ιδίων πόρων» της ΕΕ:

1. Γεωργικές εισφορές: Υπό την ΚΑΠ αυτές είναι χρεώσεις σε εισαγωγές γεωργικών προϊόντων από χώρες μη μέλη της ΕΕ.
2. Δασμοί: Το κοινό δασμολόγιο και άλλοι δασμοί εισαγωγών από χώρες μη μέλη της ΕΕ.
3. Φόρος προστιθέμενης αξίας (ΦΠΑ): Σε όλα τα κ-μ επιβάλλεται εισφορά με ομοιόμορφη φορολογική βάση, <1% του ΑΕΠ της ΕΕ.
4. Ίδιοι πόροι βάσει ΑΕΕ: Βάσει του ΑΕΕ των κ-μ, ο συγκεκριμένος πόρος καλύπτει τη διαφορά μεταξύ των προϋπολογισμένων δαπανών και του ποσού που προκύπτει από τους τρεις άλλους ίδιους πόρους. Από το 2014 είναι 1,23% του ΑΕΕ κάθε κ-μ.

Ένα μικρό μέρος του Π/Υ χρηματοδοτείται με πόρους από λοιπά έσοδα.

- Η ισορροπία μεταξύ αυτών των πηγών εσόδων άλλαξε μεταξύ του 1980 και του 2001,
- Οι εισφορές επί των εισαγωγών και ο ΦΠΑ δεν αρκούσαν για να καλύψουν τις δαπάνες της ΕΕ (λόγω μείωσης εισαγωγών και διεύρυνση του Π/Υ)
- Λόγω αυτού εισήχθη ο ίδιος πόρος βάσει ΑΕΕ που αντιστοιχεί σε περισσότερο από 50% των εσόδων στον Π/Υ. Εξισορροπεί την άδικη επιβάρυνση του έμμεσου φόρου ΦΠΑ, ο οποίος δεν έχει το χαρακτηριστικό της προοδευτικότητας.

64. Ενότητα 22.2. Τα Πολυετή Δημοσιονομικά Πλαίδια

22.2.1. Προέλευση και σκοποί των πλαισίων

Αρχές '80: εντάσεις γύρω από τον Π/Υ για 4 λόγους:

1. αυξανόμενες οικονομικές υποχρεώσεις, ιδίως όσον αφορά την ΚΓΠ
2. ανεπαρκείς δημοσιονομικοί πόροι (από τελωνειακούς & γεωργικούς δασμούς & ποσοστό του ΦΠΑ 1%)
3. το ΗΒ αγωνιζόταν να μειώσει τις εισφορές του
4. το Ευρ. Κοινοβούλιο δυσανεσθημένο από περιορισμούς στις δημοσιονομικές εξουσίες & έλλειψη διαθέσιμων πόρων ήθελε να προαγάγει τη θεσμική του θέση.
 - 1984: Συμφωνία Φοντενεμπλό με νέους κανόνες δημοσιονομικής πειθαρχία, φόρμουλα υπολογισμού εισφορά ΗΒ και όριο για το ΦΠΑ 1,4% από το 1986.
 - 1988: Σύνοδος Κορυφής Βρυξελών με «Διοργανική συμφωνία για τη δημοσιονομική Πειθαρχία και τη Βελτίωση της διαδικασίας του Π/Υ» (συνέχιση Φοντενεμπλό και δημιουργία νέας πηγής βάσει ΑΕΕ* (ή ΑΕΘΠ) κ-μ) σύνδεση αύξησης πόρων με αύξηση δαπανών από 1,15% του 1988 στο 1,20% το 1992).

Βάσει διοργανικής από το 1988 όλοι οι ετήσιοι Π/Υ ΕΕ θεσπίζονται εντός Πολυετών Δημοσιονομικών Πλαισίων (ΠΔΠ) - γνωστά ως δημοσιονομικές προοπτικές (7ετείς περίοδοι 1988-92, 1992-99, 2000-06, 2007-13 με ανώτατα όρια δαπανών και στο σύνολο και στις κύριες κατηγορίες).

Διαδικασία: Η Επιτροπή εκδίδει πρόταση ΠΔΠ, ακολουθούν διαπραγματεύσεις κ-μ που καταλήγουν σε συμφωνία στις Συνόδους του Ευρ. Συμβουλίου (ομοφωνία).

ΑΕΕ*: Ακαθάριστο Εθνικό Προϊόν (αγγλ. Gross National Product, GNP ή ΑΕΘΝΠ), είναι το συνολικό εισόδημα των μόνιμων κατοίκων (υπηκόων) μιας χώρας. Διαφέρει από το Ακαθάριστο Εγχώριο Προϊόν, ως προς το ότι το μεν ΑΕΠ μετρά μόνο τα εισοδήματα που παράγονται στο εσωτερικό μιας χώρας, ανεξαρτήτως του ιδιοκτησιακού καθεστώτος ενώ το ΑΕΘΝΠ περιλαμβάνει το εισόδημα των πολιτών της χώρας το οποίο απέκτησαν στο εξωτερικό και αποκλείει το εισόδημα των αλλοδαπών που απέκτησαν σ' αυτή τη χώρα. Στην ορολογία της Εθνικής Στατιστικής Αρχής, αναφέρεται ως Ακαθάριστο Εθνικό Εισόδημα (ΑΕΕ).

65. 22.2.3. Χαρακτηριστικά της κατάρτισης ΔΤ

Τέσσερα ιδιαίτερα χαρακτηριστικά της κατάρτισης των ΠΔΠ:

1. Οι διαδικασίες έχουν **μεγάλη διάρκεια** (2-4 χρόνια).
2. Οι διαδικασίες έχουν **έντονα πολιτικό χαρακτήρα** και προκαλούν αντιπαραθέσεις (βασικός λόγος για τη μεγάλη διάρκεια των διαδικασιών/ κάθε κ-μ επιθυμεί να συνεισφέρει όσο το δυνατόν λιγότερα και να αποσπάσει όσο το δυνατόν περισσότερα από τον Π/Υ).
3. Όλες οι οριστικές αποφάσεις «από την πλευρά του Συμβουλίου» λαμβάνονται με **ομοφωνία** λόγω της μεγάλης σημασίας).
4. Η Συνθήκη της Λισαβόνας ενισχύει τη θέση του **Ευρωπαϊκού Κοινοβουλίου (ΕΚ) παρέχοντάς του εξουσία συγκατάθεσης στα ΠΔΠ**, πράγμα που αναμένεται να έχει ως αποτέλεσμα να ασκεί μεγαλύτερη επιρροή στο περιεχόμενό τους απ' ό,τι στο παρελθόν.

66. Ηιχ, Κεφ.9: Πολιτικές Δαπανών: Ο Π/Υ της ΕΕ: Δαπάνες

Οι δαπάνες της ΕΕ έχουν αυξηθεί καθώς διευρύνονται οι αρμοδιότητές της στις πολιτικές, καθώς και σε ανταπόκριση σε εσωτερικές και εξωτερικές εξελίξεις.

Πολύ υψηλό % αποδίδεται στην ΚΓΠ (Κοινή Γεωργική/Αγροτική Πολιτική). Απαιτήθηκαν μεταρρυθμίσεις /μέτρα για:

- μείωση των δαπανών για την ΚΓΠ από 70% στα τέλη της δεκαετίας '80 σε 45% από τα μέσα της δεκαετίας '90, με πρόβλεψη να μειωθούν σε 33% στο τέλος της ΠΔΠ 2007-13.
- αύξηση των δαπανών για τα διαρθρωτικά ταμεία για το στόχο της οικονομικής & κοινωνικής συνοχής από το 11% του Π/Υ, στο 34%.

Ως προς τους τίτλους στη σύνθεση των δαπανών του Π/Υ:

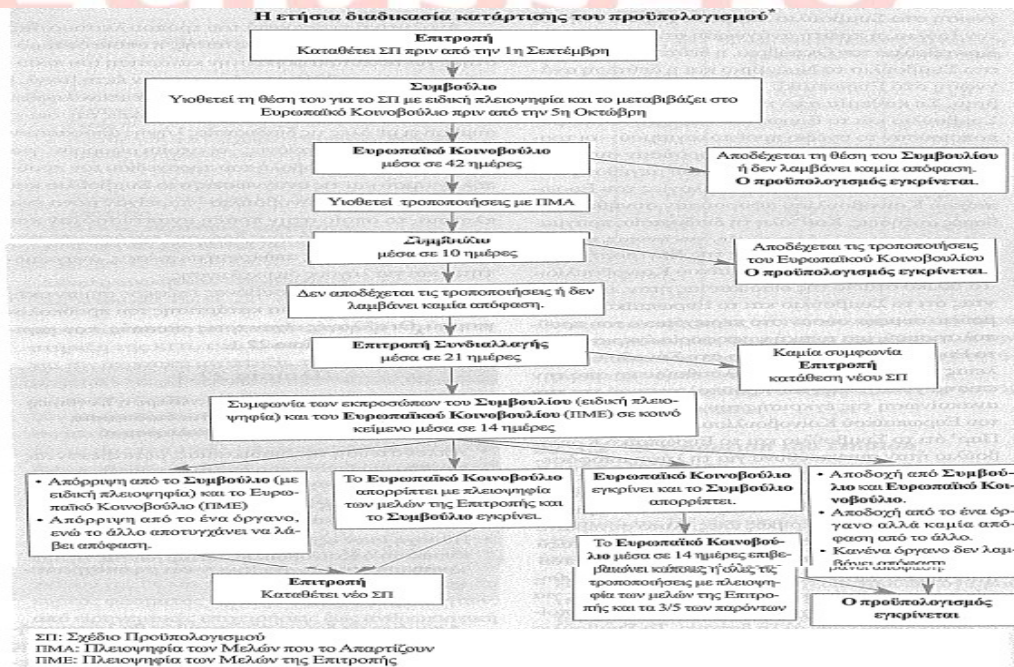
- Η βιώσιμη ανάπτυξη αντιπροσωπεύει το 45% του Π/Υ.
- Οι φυσικοί πόροι αντιπροσωπεύουν το 42% του Π/Υ (3/4 για ΚΓΠ).
- Η ΕΕ ως παγκόσμιος εταίρος 6% του Π/Υ (ανθρωπιστική βοήθεια κλπ)
- Ιθαγένεια, ελευθερία, ασφάλεια και δικαιοσύνη 1% του Π/Υ.
- Διοικητικές δαπάνες 5% του Π/Υ.

67. 22.3.2. Η κατάρτιση του ετήσιου Π/Υ

Η διαδικασία κατάρτισης του ετήσιου Π/Υ ΕΕ (αρθ.272 Συνθήκης) είχε μεγάλη διάρκεια και ήταν ιδιαίτερα περιπλοκή:

- Η Επιτροπή εξέδιδε προσχέδιο Π/Υ την άνοιξη του έτους πριν από την έναρξη ισχύος του
- Το προσχέδιο Π/Υ παρείχε τη βάση για τις συζητήσεις σχετικά με τον Π/Υ στο Συμβούλιο και στο Ευρωπαϊκό Κοινοβούλιο (2 αναγνώσεις, συσκέψεις, ψηφοφορία, υπογραφή, ανακοίνωση έγκρισης από τον Πρόεδρο Ευρ. Κοινοβουλίου).
- Το Συμβούλιο είχε μεγαλύτερη εξουσία από το Ευρ. Κοινοβούλιο επί των υποχρεωτικών δαπανών (για ΚΓΠ και προβλέψεις συνθηκών), ενώ το Κοινοβούλιο στις μη υποχρεωτικές (για συνοχή, έρευνα, παιδεία).

Η Συνθήκη της Λισαβόνας επέφερε σημαντικές αλλαγές για απλούστευση, συντόμευση και ίσες εξουσίες στα όργανα. Η τυπική διαδικασία παρουσιάζεται στο επόμενο διάγραμμα.



68. Ενότητα 22.4. Συμπερασματικές παρατηρήσεις

- Ο Π/Υ απαραίτητος αλλά το μέγεθός του είναι σχετικά μικρό και ο αντίκτυπός του στις πολιτικές περιορισμένος.
- Λόγω της επιθυμίας των κ-μ, και ιδίως όσων είναι καθαροί συνεισφέροντες στον Π/Υ να διασφαλίσουν ότι τα έσοδα και οι δαπάνες της ΕΕ παραμένουν σε σχετικά χαμηλά επίπεδα, οι διαδικασίες κατάρτισης του Π/Υ παρέχουν ελάχιστες μόνο ευκαιρίες ανάπτυξης και προώθησης αλλαγών στις πολιτικές.
- Παρά το σχετικά μικρό μέγεθός του, ο Π/Υ της ΕΕ αποτελεί αντικείμενο πολύ σημαντικού πολιτικού ενδιαφέροντος και αντιπαράθεσης.
- Τα ΔΠ είναι ουσιαστικά το αποτέλεσμα εξαντλητικών διακυβερνητικών διαπραγματεύσεων, οι οποίες κορυφώνονται με τις αποφάσεις του Ευρωπαϊκού Συμβουλίου.
- Οι ετήσιοι Π/Υ αποτελούν αντικείμενο διαπραγματεύσεων σε σχετικά ήρεμο κλίμα.

69. Νίχ, Κεφ.9: Πολιτικές Δαπανών:

Η Κοινή Αγροτική Πολιτική: Στόχοι & λειτουργία της ΚΑΠ

Οι 5 στόχοι ΚΑΠ (άρθ.33 Συνθήκης Ρώμης), κατά την Τρίπτυχη τυπολογία του Musgrave για τους στόχους των ΔΔ:

<u>Κατανομή</u>	<u>1. Εξασφάλιση εφοδιασμού</u> <u>2. Διασφάλιση λογικών τιμών προσφοράς</u>
<u>Αναδιανομή</u>	<u>3. Εξασφάλιση δίκαιου βιοτικού επιπέδου γεωργών</u>
<u>Σταθεροποίηση</u>	<u>4. Αύξηση της παραγωγικότητας της γεωργίας</u> <u>5. Σταθεροποίηση αγοράς</u>
<u>Καθοδηγητικές αρχές επίτευξης 5 στόχων</u>	<u>Μηχανισμοί εφαρμογής</u>
1. <u>Ενιαία αγορά</u> 2. <u>Κοινοτική προτίμηση</u> 3. <u>Οικονομική αλληλεγγύη</u>	4. <u>Προστασία κατά των χαμηλών εσωτερικών τιμών</u> 5. <u>Προστασία από τις χαμηλές τιμές εισαγομένων</u> 6. <u>Επιδότησεις για την επίτευξη χαμηλής εξαγωγικής τιμής</u>

Το αποτέλεσμα είναι ένα σύστημα έμμεσης ενίσχυσης εισοδήματος για τους αγρότες, χρηματοδοτούμενης από τους Ευρωπαίους φορολογούμενους μέσω του Π/Υτης ΕΕ, καθώς και από τους Ευρωπαίους καταναλωτές μέσω των επιπλέον τιμών που επιβάλλονται στα εισαγόμενα γεωργικά προϊόντα.

70. Ηίχ, Κεφ.9: Πολιτικές Δαπανών: Η Κοινή Αγροτική Πολιτική: Προβλήματα με την ΚΑΠ

Ο μηχανισμός στήριξης των τιμών της ΚΑΠ δημιούργησε προβλήματα:

- α) υπερπαραγωγή, λόγω εγγυημένων τιμών,
- β) κόστος αποθήκευσης υπερπαραγωγής στον Π/Υ,
- γ) περιβαλλοντική καταστροφή (υβρίδια, φυτοφάρμακα κλπ),
- δ) ενίσχυση των μεγάλων και όχι των μικρών παραγωγών,
- ε) προβλήματα στην ανάπτυξη παγκόσμιου εμπορίου, λόγω ποσοτώσεων,
- στ) στρεβλώσεις γεωργικών αγορών Γ' κόσμου, λόγω επιδοτήσεων.

Οι αρχικοί στόχοι της ΚΑΠ είχαν επιτευχθεί και η λειτουργία της κατανομής δεν ήταν πια απαραίτητη, καθώς υπήρχε προσφορά των αγαθών με χαμηλές τιμές.

Μεταρρύθμιση της ΚΑΠ - Προς έναν νέο τύπο πολιτικής κοινωνικής πρόνοιας

Το Σχέδιο MacSharry (1992) προέβλεπε 4 βασικές αλλαγές στην πολιτική: α) Μείωση τιμών σε κάποιους τομείς, β) Άμεση ενίσχυση εισοδήματος για τους γεωργούς, γ) Σχέδιο αγρανάπαυσης, δ) Συνοδευτικά μέτρα.

Το 1999 οι υπουργοί Γεωργίας κατέληξαν σε συμφωνία μεταρρύθμισης και η Επιτροπή συμβιβαστικά (λόγω πιέσεων Γαλλίας) υιοθέτησε το βασικό στοιχείο του Σχεδίου Fischler (1997) (σταδιακή αντικατάσταση της στήριξης τιμών με τη στήριξη εισοδήματος), διασφαλίζοντας ότι η στήριξη τιμών θα συνεχιζόταν για τους βασικούς παραγωγούς (πχ γάλα).

- Ο στόχος της ΚΑΠ δεν είναι πλέον η κατανομή ή η σταθεροποίηση της αγοράς.
- Μέσω της στροφής στην άμεση στήριξη εισοδήματος, κυριαρχεί η αναδιανομή.
- Έχει στόχο να διορθώσει τις αποτυχίες της αγοράς από τη γεωργική παραγωγή.

71. Ηίχ, Κεφ.9: Πολιτικές Δαπανών: Η ΚΑΠ: Η χάραξη της ΚΑΠ- Μπορεί να σπάσει το σιδηρούν τρίγωνο;

Η αγροτική πολιτική χαράσσεται από το «σιδηρούν τρίγωνο» που προωθεί τα συμφέροντα των αγροτών, αφού:

- Το Συμβούλιο Γεωργίας είναι το κεντρικό σώμα λήψης αποφάσεων και αποτελείται από υπουργούς από κόμματα που στηρίζονται από γεωργούς ή εκπροσωπούν αγροτικές περιοχές.
- Τα αγροτικά συμφέροντα προστατεύονται από το γεγονός ότι η Επιτροπή είναι αυτή που διαχειρίζεται την ΚΑΠ και ο επίτροπος Γεωργίας πάντα προερχόταν από αγροτικό κράτος.
- Στα περισσότερα κ-μ η «κορπορατιστική» σχέση μεταξύ εθνικών αγροτικών ενώσεων και υπουργείου Γεωργίας εξασφαλίζει στους αγρότες έναν κεντρικό ρόλο στη χάραξη των εθνικών αγροτικών πολιτικών.

Το σιδηρούν τρίγωνο έχει υπονομευτεί από δύο εξελίξεις:

οι Κοινωνικές, οικονομικές και πολιτικές αλλαγές στην Ευρώπη έχουν περιορίσει τη δύναμη των αγροτικών συμφερόντων (π.χ. μείωση αγροτικού πληθυσμού και εκλογικής δύναμής του) -με τις διαπραγματεύσεις του Γύρου της Ουρουγουάης για τη Γενική Συμφωνία Δασμών και Εμπορίου (GATT/ 1987 & 1988) δημιουργήθηκαν κίνητρα μεταρρύθμισης της ΚΑΠ.

72. Ηίχ, Κεφ.9: Πολιτικές Δαπανών: Άλλες εσωτερικές πολιτικές (ΕΤΤ) (7% Π/Υ): Έρευνα & Ανάπτυξη

- **Οι δαπάνες της ΕΕ για την έρευνα και ανάπτυξη (Ε&Α) αυξήθηκαν** κατακόρυφα τη δεκαετία του '80, κυρίως λόγω της ανησυχίας υστέρησης ΕΕ σε σχέση με ΗΠΑ και Ιαπωνία. Δημιουργία ESPRIT.
- **Ακολούθησαν 6 προγράμματα** (έως 2006) /κατανέμονται σε σύνολο ερευνητικών κατηγοριών & ακαδημαϊκών & ιδιωτών ερευνητών που πλειοδοτούν
- **Πεδία** που καλύπτονται: Κοινωνία πληροφορίας, βιοεπιστήμες, αειφορία κλπ
- **Ορισμός συνολικού ποσού** δαπανώμενων πόρων για την έρευνα και ποσού για κάθε κατηγορία με διαπραγματεύσεις Επ., Συμβουλίου και του ΕΚ.
- Μετά Μάαστριχτ τα προγράμματα-πλαίσια υιοθετούνται μέσω της διαδικασίας της **συναπόφασης** μεταξύ του Συμβουλίου και του ΕΚ.
- Εντούτοις **η Επιτροπή ελέγχει τον ορισμό της συνολικής ερευνητικής ατζέντας**, σε συνεργασία με τις ελίτ του δημόσιου και του ιδιωτικού τομέα στην πανευρωπαϊκή κοινότητα έρευνας, αποφασίζοντας, για παράδειγμα, ποιοι τύποι έρευνας θα έπρεπε να χρηματοδοτηθούν από την ΕΕ.

73. Ηίχ, Κεφ.9: Πολιτικές Δαπανών: Άλλες εσωτερικές πολιτικές (ΕΤΠ) (7% Π/Υ): Υποδομές, Κοινωνική ολοκλήρωση και ευρωπαϊκή κοινωνία των πολιτών

Υποδομές: Οι μεγαλύτεροι τομείς που καλύπτονται είναι τα **Διευρωπαϊκά Δίκτυα** (πληροφοριακά, μεταφορών, ενέργειας), αλλά & ανανεώσιμες κλπ

- Τα κ-μ (Συμ.) έχουν την εξουσία της τελικής έγκρισης. Μικρό μέγεθος πόρων.
- Οι διαπραγματεύσεις μεταξύ κ-μ για τα ζητήματα του Π/Υ επικεντρώνονται στους μεγαλύτερους τομείς, όπως ΚΑΠ, κονδύλια συνοχής και έρευνα.
- Έτσι, η Επιτροπή υπήρξε σχετικά ελεύθερη να πειραματιστεί με νέες ιδέες προγρ. υποδομών, αλλά π.χ. τα κ-μ απέρριψαν το ενωσιακό «ομόλογο».

Κοινωνική ολοκλήρωση και ευρωπαϊκή κοινωνία των πολιτών: Ένα μεγάλο μέρος αυτής της χρηματοδότησης διατίθεται στο πρόγραμμα Erasmus. Πολλοί τίτλοι του Π/Υ στοχεύουν στη δημιουργία ευρωπαϊκής κοινωνίας των πολιτών (πχ κοιν διάλογο).

Αιτιολόγηση δαπανών ΕΕ για την έρευνα και τις υποδομές:

- δεν είναι η αναδιανομή των πόρων από τους πλούσιους στους φτωχούς, αλλά είναι μέτρα προσφοράς για τη μακροοικονομική σταθεροποίηση στην ΕΕ (επίτευξη μακροοικονομικών στόχων, ανταγωνιστικότητα)
- Όμως, η πολιτική έρευνας της ΕΕ στην πραγματικότητα είναι αναδιανεμητική: από τους φορολογούμενους της ΕΕ α) στην ελίτ της επιστημονικής κοινότητας, και ειδικά στους τεχνοκράτες που διατηρούν δεσμούς με την Επιτροπή, β) στη μη κερδοσκοπική κοινότητα των Βρυξελλών και στα φιλο-ευρωπαϊκά πολιτιστικά και κοινωνικά συμφέροντα εντός των κρατών-μελών.

74. Ηίχ, Κεφ.9: Πολιτικές Δαπανών: Εξηγώντας τις ενωσιακές πολιτικές δαπανών

- Υπάρχουν **τρία αλληλένδετα ερωτήματα** τα οποία πρέπει να θεματοποιηθούν σχετικά με τις ενωσιακές πολιτικές δαπανών:
- Γιατί η ΕΕ Φορολογεί και δαπανά στο βαθμό που το κάνει –με άλλα λόγια, γιατί ο Π/Υ της ΕΕ είναι τόσο μικρός;
- Γιατί ο όγκος των δαπανών αφορά δύο βασικούς τομείς -τη γεωργία και την Πολιτική συνοχής -, και τι εξηγεί τη μείωση των δαπανών για τη γεωργία και την αύξηση των δαπανών για τη συνοχή;
- Γιατί κάποια άτομα, κάποιες περιοχές και κάποια κράτη-μέλη (κ-μ) έχουν καθαρό κέρδος, ενώ άλλα έχουν καθαρή απώλεια;

Σελίδα 58

Καθηγήτρια: Βίκυ Βάρδα

 eclass4u.gr

 210 5711484
6970 401981

 grammateia@eclass4u.gr
vicky.varda@eclass4u.gr

 Διομήδη Κομνηνού 28,
Νέο Ηράκλειο

Ηίχ, Κεφ.9: Πολιτικές Δαπανών: Εξηγώντας τις ενωσιακές πολιτικές δαπανών: Διακυβερνητικές διαπραγματεύσεις – Εθνικοί υπολογισμοί κόστους-οφέλους

Διακυβερνητικές διαπραγματεύσεις: κάθε κυβέρνηση είναι πρόθυμη να δώσει στον Π/Υ της ΕΕ και να πάρει από αυτόν ακριβώς ό,τι πιστεύει ότι θα κερδίσει / χάσει από τις ενωσιακές μη δημοσιονομικές πολιτικές (ενιαία αγορά, νομισ. ένωση):

Οι χώρες ΕΕ καθαροί εξαγωγείς στην ΕΕ εισφέρουν περισσότερα (ανθούν οι κλάδοι του από την απελευθέρωση εμπορίου) / Οι χώρες ΕΕ καθαροί εισαγωγείς στην ΕΕ λαμβάνουν περισσότερα (υποφέρουν οι κλάδοι του)

Με βάση την αρχή της κοινωνικής δικαιοσύνης, τα πλουσιότερα κ-μ (με όρους κατά κεφαλή ΑΕΠ) πληρώνουν, και τα φτωχότερα κ-μ πληρώνονται.

Λεπτές διακρίσεις στον κανόνα:

Η πλούσια Δανία είναι καθαρός αποδέκτης, λόγω πίεσης της κυβέρνησής της και διαπραγματευτικής ισχύος από αντι-ευρωπαϊκή στάση πολιτών της.

Επειδή τα οφέλη συγκεντρώνονται σε λίγα κράτη αλλά τα κόστη διαχέονται σε περισσότερα, πιο πιθανό είναι αυτά τα κράτη να συνεχίσουν την καταβολή εισφορών παρά να παραιτηθούν η Ισπανία, η Ελλάδα, η Ιρλανδία και η Πορτογαλία από τις σημαντικές ενωσιακές παροχές.

75. Ηίχ, Κεφ.9: Πολιτικές Δαπανών: Εξηγώντας τις ενωσιακές πολιτικές δαπανών: Ιδιωτικά συμφέροντα – Αγρότες, περιφέρειες, επιστήμονες και «ευρω-ρουσφετολογία»

- Οφέλη από τις ενωσιακές πολιτικές για τις δαπάνες αποσπώνται επίσης από άτομα ή ομάδες υποκρατικού επιπέδου (αγρότες, περιφέρειες, επιστήμονες).
- «Η ΕΕ κάνει «ρουσφέτια» στα άτομα & τις ομάδες που φωνάζουν πιο δυνατά.»
- Λόγος: Οι αθροιστικές επιδοτήσεις στις οργανωμένες αυτές ομάδες είναι πολύ μεγαλύτερες από τα κόστη των επιμέρους φορολογούμενων στην ΕΕ (διάχυση κόστους).
- Η αναδιανομή συντελείται στο επίπεδο όπου τα διάχυτα κόστη για τους φορολογούμενους ισούνται με τα ατομικά κόστη κινητοποίησης για τη φορολογική ελάφρυνση.
- Η ισορροπία μπορεί να κλονιστεί από την τομεακή σύνδεση, που δημιουργεί επιλεκτικά κίνητρα για συγκεκριμένα συμφέροντα τα οποία είναι καθαροί εισφορείς στον Π/Υ της ΕΕ (πιέσεις πολυεθνικών σε κυβερνήσεις κ-μ).

76. Ηίχ, Κεφ.9: Πολιτικές Δαπανών: Εξηγώντας τις ενωσιακές πολιτικές δαπανών: Η επιχειρηματική διάσταση της Επιτροπής - Προαγωγή της πολυεπίπεδης διακυβέρνησης

Ως δαιτητής στην πάλη μεταξύ ανταγωνιστικών κ-μ ή αντίπαλων ομάδων συμφερόντων, η **Επιτροπή έχει εξουσία > προωθεί συμφέροντά της**, διότι:

1. η Επιτροπή προάγει την ευρ. ολοκλήρωση, με προσδοκία αναβάθμισής της
2. Έχει κίνητρο να υποστηρίξει τα βασικά κ-μ, τις εξέχουσες κοιν. ομάδες, και τα ισχυρά ιδιωτικά συμφέροντα.

Παράδειγμα: Στην Πολιτικής συνοχής, η εισαγωγή από μέρους της Ε των 4 αρχών (προσθετικότητας κλπ), στη μεταρρύθμιση των διαρ. ταμείων το 1988 ήταν μεθοδευμένη προσπάθεια να παρακαμφθούν οι κυβερνήσεις των κ-μ στην εφαρμογή της πολιτικής και να προαχθεί η αποκέντρωση και η ομοσπονδιοποίηση εντός των κ-μ.

Ο ακτιβισμός της Ε έχει ενισχύσει τις πολιτικές δαπανών που:

- μάλλον υπονομεύουν τα συμφέροντα των εθνικών κυβερνήσεων παρά τα προάγουν.
- Προωθούν την ανάπτυξη της πολυεπίπεδης διακυβέρνησης στη θέση της κρατοκεντρικής (α) προώθηση ιδιωτικών συμφερόντων και υποεθνικών αρχών, β) αξιοποίηση της πολιτικο-κεντρικής δομής χάραξης πολιτικής για ενίσχυση επιρροής της).

77. Ηίχ, Κεφ.9: Πολιτικές Δαπανών (ΠΔ): Εξηγώντας τις ενωσιακές πολιτικές δαπανών: Θεσμικοί κανόνες - Ομοφωνία, πλειοψηφία, ορισμός ατζέντας και ο κανόνας του Ισοσκελισμένου Π/Υ

Η αλληλεπίδραση μεταξύ των κυβερνήσεων, των ιδιωτικών συμφερόντων και της Επιτροπής διαμορφώνεται από τους θεσμικούς κανόνες χάραξης της ΠΔ.

- **Πολυετής Π/Υ** (συνολικό μέγεθος Π/Υ ΕΕ, αυξήσεις ή μειώσεις στις διάφορες ΠΔ): απόφαση με ομοφωνία μεταξύ εθνικών κυβερνήσεων στο Συμβούλιο.
- **Λόγω ομοφωνίας**, ο συνολικός αντίκτυπος των ΠΔ πρέπει να είναι κατανομητικός και όχι αναδιανεμητικός: Όλοι πρέπει να κερδίσουν, αλλιώς κάθε κ-μ ασκεί veto.
- Ωστόσο, όταν το πλαφόν του Π/Υ και η σχετική βαρύτητα των ΠΔ ορίζονται με πολυετείς δημοσιονομικές συμφωνίες, χρησιμοποιείται η ειδική πλειοψηφία=> αναδιανεμητικές προεκτάσεις αποφάσεων.

Η απομάκρυνση από την ομοφωνία στην πλειοψηφία έχει δύο συνέπειες:

1. δυνατότητα στην πλειοψηφία αναδιανομής πόρων, στερώντας από μειοψηφία.
2. εξουσίες ορισμού ατζέντας στον δρώντα-υπεύθυνο για την πρωτοβουλία ΠΔ (Ε)

Συμβούλιο: απαιτείται μόνο ειδική πλειοψηφία για την υποστήριξη μιας πρότασης της Επιτροπής, αλλά ομοφωνία για την απόρριψή της, όπως και για μείζονος σημασίας συμφωνίες

Ο αυστηρός κανόνας του «ισοσκελισμένου Π/Υ» θέτει έναν σοβαρό θεσμικό περιορισμό στην εξέλιξη των ενωσιακών πολιτικών Π/Υ.

78. Ενότητα 7.1 Η Περιφερειακή Πολιτική της Ε.Ε.

- Η μείωση των ανισοτήτων στην ΕΕ σε γεωγραφικό επίπεδο καταβάλλονται μέσω της πολιτικής για συνοχή.
- Η πολιτική συνοχής συνίσταται στην παροχή ενισχύσεων υπό προϋποθέσεις που επιβάλλονται για μεταβιβάσεις πόρων τόσο σε επίπεδο ενισχύσεων όσο και σε επίπεδο συστήματος εφαρμογής.
- Κοινό σύστημα διαχείρισης μεταξύ ευρωπαϊκού, εθνικού, περιφερειακού και τοπικού επιπέδου, πολυεπίπεδο σύστημα διακυβέρνησης.
- Επιχείρημα μιας Περιφερειακής Πολιτικής σε επίπεδο ΕΕ αφορά την επούλωση των δια-περιφερειακών εισοδηματικών ανισοτήτων, αν και ο κύριος λόγος της είναι πολιτικός.

Η Περιφερειακή Πολιτική αποτελεί έκφανση της αλληλεγγύης των μελών της.

Υπαρξη δύο ειδών προβληματικών περιοχών, αυτές που ήταν κάποτε μητροπολιτικά κέντρα αλλά έχουν χάσει τη θέση τους και αυτές που είχαν ανέκαθεν θέση περιφέρειας.

- Η μέτρηση των εισοδηματικών ανισοτήτων μετράται συνήθως σε όρους ΑΕΠ κατά κεφαλή, η ΕΕ **όμως** χρησιμοποιεί ως δείκτη των περιφερειακών αποκλίσεων το ΑΕΠ κατά κεφαλή.
- **Το σύστημα NUTS** είναι μια στατιστική περιφερειακή τυπολογία που δημιούργησε η ΕΕ το 1970 και αναθεωρήθηκε το 2003. Δημιουργήθηκε λόγω της αναγκαιότητας για στατιστική επεξεργασία των στοιχείων είτε σε περιφερειακό εισόδημα είτε σε άλλες παραμέτρους της περιφερειακής ευημερίας. Βασική αποστολή της NUTS είναι η παραγωγή συγκρίσιμων στατιστικών στοιχείων που αφορούν στις περιφέρειες όλης της ΕΕ. Οι γεωγραφικές περιφέρειες της ΕΕ κατατάσσονται με βάση την πολιτειακή δομή κάθε κράτους μέλους και αντιστοιχούν σε NUTS 1,2,3 ανάλογα με τον πληθυσμό τους.
- Οι 13 ελληνικές περιφέρειες που δημιουργήθηκαν λόγω του 1^{ου} ΚΠ, εντάσσονται στην κατηγορία NUTS 2 και οι νομοί της χώρας μαζί με τους δήμους και τις κοινότητες στην κατηγορία NUTS 3.

- Στη Συνθήκη της Ρώμης δεν προβλεπόταν μηχανισμός αναδιανομής ή Περιφερειακής Πολιτικής.
- Δύο οι σχολές σκέψης, η Σχολή της Ισορροπίας η οποία θεωρεί ότι η απρόσκοπτη λειτουργία της αγοράς από μόνη της θα είναι αρκετή για τη γεφύρωση των διαπεριφερειακών ανισοτήτων, στον αντίποδα η Σχολή της Άνισης Ανάπτυξης σύμφωνα με την οποία η αγορά από μόνη της δε μπορεί να οδηγήσει στη γεφύρωση των διαπεριφερειακών ανισοτήτων και απαιτείται η παρέμβαση αυτού.
- Στη Συνθήκη της Ρώμης το μόνο μέσο περιφερειακής πολιτικής που υπάρχει αν και ασθενές είναι η Ευρωπαϊκή Τράπεζα Επενδύσεων.

79. Ενότητα 7.3 Η Αναγκαιότητα της Περιφερειακής Πολιτικής

Τέσσερα γεγονότα/επιχειρήματα συνετέλεσαν στην εμφάνιση συζητήσεων για την αναγκαιότητα περιφερειακών πολιτικών προς το τέλος της δεκαετίας του '60 χρονικά:

- 1) Το τέλος της περιόδου μεταπολεμικής οικονομικής ανάπτυξης, μιας περιόδου που χαρακτηρίστηκε από εξαιρετικά υψηλούς ρυθμούς οικονομικής μεγέθυνσης.
- 2) Πρώτη διεύρυνση της ΕΟΚ με την ένταξη του Ηνωμένου Βασιλείου, της Δανίας και της Ιρλανδίας αλλά το Ηνωμένο Βασίλειο και η Ιρλανδία παρουσίαζαν έντονα περιφερειακά προβλήματα.
- 3) Η πρώτη ενεργειακή κρίση που συνέπεσε με την ένταξη των νέων χωρών το 1973.
- 4) Η κατάρρευση του συστήματος Bretton Woods κατά τις αρχές της δεκαετίας του '70. Το σύστημα αυτό είχε στηρίξει σε μεγάλο βαθμό τη μεταπολεμική ανόρθωση των ευρωπαϊκών οικονομιών, λόγω των οικονομικών συνεπειών του πολέμου του Βιετνάμ.

Ιδεολογικοί λόγοι για την υιοθέτηση περιφερειακής πολιτικής σε επίπεδο ΕΟΚ/ΕΕ:

1. Αναγκαιότητα να μετριαστούν οι επιπτώσεις της πολιτικής ανταγωνισμού στην περιφερειακή ανάπτυξη.
2. Αναγκαιότητα βελτίωσης της σχετικής θέσης των λιγότερο ανεπτυγμένων περιφερειών για άριστη αξιοποίηση των ωφελειών της ενιαίας αγοράς.
3. Έννοια του εθνικού συμφέροντος: επειδή η ΚΑΠ δεν είχε ευνοήσει ορισμένες χώρες, εκείνες θεώρησαν ότι οι δαπάνες για τη δημιουργία μιας περιφερειακής πολιτικής εντασσόταν σε μια λογική *juste retour* (δίκαιης επιστροφής).
4. Δημιουργία του Ευρωπαϊκού Ταμείου Περιφερειακής Ανάπτυξης (ΕΤΠΑ το 1975), θέτοντας για πρώτη φορά ζητήματα ισόρροπης ανάπτυξης των ευρωπαϊκών περιφερειών.
5. Το 1993 δημιουργήθηκε το Ταμείο Συνοχής και η Επιτροπή Περιφερειών.

6. Μεσογειακά Ολοκληρωμένα Προγράμματα (ΜΟΠ) το 1983. Αφορούσαν κυρίως τρεις χώρες/περιφέρειες, την Ελλάδα, τη νότια Γαλλία και την Ιταλία, με συνολικό ύψος χρηματοδοτήσεων 6,6 δις Ευρωπαϊκών Νομισματικών Μονάδων (ΕΝΜ). Προέκυψαν από το Ελληνικό Μνημόνιο (ζητούσε μια καλύτερη κατανομή κόστους και κερδών) και τον φόβο Ιταλών και Ισπανών αγροτών λόγω ελληνικής και αργότερα ισπανικής και πορτογαλικής ένταξης, δηλαδή κατά βάση αγροτικών χωρών. ΕΕΠ σημαντική συνθήκη για την ανάπτυξη της περιφερειακής πολιτικής γιατί: Το ΕΤΠΑ απέκτησε τυπική υπόσταση και ο στόχος της οικονομικής και κοινωνικής συνοχής εντάχθηκε στις Συνθήκες. Επίσης, ως αποτέλεσμα για τη δημιουργία μιας ενιαίας εσωτερικής αγοράς διπλασιάστηκαν οι πόροι και αναδιρθρώθηκαν οι δαπάνες των διαρθρωτικών ταμείων.

Η Ενιαία Ευρωπαϊκή Πράξη (1987) υπήρξε καταλυτική για την Περιφερειακή Πολιτική της ΕΟΚ/ΕΕ για τους εξής λόγους:

1. Το Ευρωπαϊκό Ταμείο Περιφερειακής Ανάπτυξης (ΕΤΠΑ) απέκτησε τυπική υπόσταση με την ένταξη στις Συνθήκες.
2. Ένταξη της Οικονομικής και Κοινωνικής Συνοχής στις Συνθήκες.

80. Με την αναθεώρηση του 1988 οι *στόχοι των Διαρθρωτικών Ταμείων* κατηγοριοποιήθηκαν ως εξής:

Η Ε.Ε. ενισχύει επίσης την υλοποίηση των στόχων της περιφερειακής πολιτικής – πολιτικής συνοχής, με τη δράση της μέσω των διαρθρωτικών ταμείων, της Ευρωπαϊκής Τράπεζας Επενδύσεων και των άλλων υφιστάμενων χρηματοδοτικών μέσων. Από το περιεχόμενο των άρθρων αυτών, γίνεται απόλυτα σαφές ότι η πολιτική συνοχής είναι στρατηγικής σημασίας και **αφορά την επίτευξη του κατάλληλου συντονισμού τόσο των κοινοτικών, όσο και των εθνικών πολιτικών.** Επιπλέον, η συνοχή θεωρείται απαραίτητο στοιχείο της ευρωπαϊκής ενοποίησης καθώς και της ολοκλήρωσης της Εσωτερικής Αγοράς. Οι δράσεις που απαιτούνται για το σκοπό αυτό έχουν δημοσιονομικό αλλά και μη δημοσιονομικό χαρακτήρα. Ο συντονισμός των ευρωπαϊκών διαρθρωτικών ταμείων, δηλαδή ουσιαστικά οι φορείς της πολιτικής συνοχής, αποτελούν το βασικότερο μέσο δημοσιονομικής διαχείρισης που έχει στη διάθεσή της η Ε.Ε. για να επιτύχει την οικονομική, κοινωνική και εδαφική συνοχή.

Τα κύρια χαρακτηριστικά των φάσεων εξέλιξης της πολιτικής συνοχής από τα ΚΠΣ (1989-1999), στη Στρατηγική της Λισαβόνας (Ατζέντα 2000) και τα ΕΣΠΑ (2007-2020), αποτυπώνονται στους στόχους των Διαρθρωτικών Ταμείων και των Πρωτοβουλιών της ΕΟΚ/Ε.Ε. τις αντίστοιχες χρονικές περιόδους.

Το 1ο ΠΛΑΙΣΙΟ (πριν την αναθεώρηση του) αναφέρεται σε τρία διαρθρωτικά ταμεία: το Ευρωπαϊκό, Κοινωνικό Ταμείο, το Ευρωπαϊκό Ταμείο Περιφερειακής Ανάπτυξης και το Ευρωπαϊκό Γεωργικό Ταμείο Προσανατολισμού και Εγγυήσεων. Η

αναθεώρηση του 1988 τροποποίησε τους στόχους της πολιτικής συνοχής, ως εξής (Τσινισιζέλης, 2010, σελ. 180):

- **Στόχος 1:** Προώθηση της Ανάπτυξης και της Διαρθρωτικής προσαρμογής των λιγότερων ανεπτυγμένων περιφερειών. Ο στόχος εξυπηρετούνταν από το ΕΤΠΑ, το ΕΚΤ και το ΕΤΠΕ-Προσανατολισμού (και τα τρία Διαρθρωτικά Ταμεία). Ενίσχυση έφτανε το 75% του συνολικού κόστους και τουλάχιστον το 50% των δημοσίων δαπανών. Στις περιφέρειες του στόχου αυτού υπάρχουν σημαντικές αποκλίσεις εισοδήματος.
- **Η Ελλάδα καλυπτόταν ολόκληρη από το Στόχο 1. Στόχος 2:** Ανασυγκρότηση περιφερειών που βρίσκονταν σε ύφεση λόγω βιομηχανικής και κυρίως παρακμής. Εξυπηρετούνταν από το ΕΤΠΑ και το ΕΚΤ. Η χρηματοδότηση θα έφτανε το 50% του συνολικού κόστους και τουλάχιστον το 25% των δημοσίων δαπανών.
- **Στόχος 3:** Καταπολέμηση της μακροχρόνιας ανεργίας. Εξυπηρετούνταν από το ΕΚΤ και αφορούσε το σύνολο της ΕΕ. Όχι γεωγραφικές ενότητες αλλά συγκεκριμένα προγράμματα.
- **Στόχος 4:** Διευκόλυνση της επαγγελματικής αποκατάστασης των νέων. Αφορούσε το σύνολο της ΕΕ.
- **Στόχος 5 (α) και (β):** Προσαρμογή γεωγραφικών διαρθρώσεων και προώθηση της ανάπτυξης των γεωργικών περιφερειών. Αφορούσε συγκεκριμένες περιφέρειες και εξυπηρετούνταν από το ΕΤΠΕ-Τμήμα Προσανατολισμού.
- Οι στόχοι αυτοί διαμορφώθηκαν και εφαρμόστηκαν στο 1ο και 2ο Πακέτο Ντελόρ.

81. Ενότητα 7.4 Το Ταμείο Συνοχής

Αναθεώρηση του πλαισίου της περιφερειακής πολιτικής με τη Σύνοδο του Ευρωπαϊκού Συμβουλίου του Εδιμβούργου (1992):

1. Επέκταση της περιόδου προγραμματισμού από πέντε σε έξι χρόνια, συμβαδίζει με την περίοδο δημοσιονομικών προοπτικών.
2. Δημιουργία νέου στόχου 4, συγχώνευση στόχου 3 και 4 σε μια ευρύτερη προώθηση της απασχόλησης. Η χρηματοδότηση προερχόταν από το ΕΚΤ.
3. Αλλαγή στις διαδικασίες καθορισμού της επιλεξιμότητας ώστε να αυξηθεί η επιρροή των εθνικών κυβερνήσεων.
4. Επέκταση του Στόχου 5α στο τομέα της αλιείας και σύσταση του Χρηματοδοτικού Μέσου Προσανατολισμού της Αλιείας (ΧΜΠΑ).
5. Οι χώρες συνοχής λαμβάνουν βοήθεια από το Ταμείο Συνοχής και το οποίο χρηματοδοτεί μεγάλα επενδυτικά προγράμματα για τις Μεταφορές και το Περιβάλλον. Αντιστάθμιση στις περικοπές των δημοσίων δαπανών.

82. Ενότητα 7.5 Αρχές Χρηματοδότησης

Οι **αρχές χρηματοδότησης** των Διαρθρωτικών Ταμείων:

- **Αρχή της συγκέντρωσης των πόρων:** οι πόροι κατευθύνονται μαζικά σε επιλεγμένους στόχους προτεραιότητας ώστε να επιτευχθεί το μεγαλύτερο δυνατό αποτέλεσμα.
- **Αρχή της εταιρικής σχέσης:** ο προγραμματισμός και η υλοποίηση των προγραμμάτων των διαρθρωτικών παρεμβάσεων στηρίζεται στη συνεργασία της Επιτροπής και των αρμόδιων εθνικών αρχών. (όχι διαπραγμάτευση, αλλά συνεργασία για τον από κοινού προγραμματισμό και υλοποίηση). Σε θεωρητικό επίπεδο, η διαχείριση της περιφερειακής πολιτικής της ΕΕ οδήγησε στην ανάπτυξη του υποδείγματος της πολυεπίπεδης διακυβέρνησης.
- Αποτέλεσε επίσης και εφαρμογή της αρχής της επικουρικότητας.
- **Αρχή του προγραμματισμού:** οι χρηματοδοτήσεις δεν αφορούν μεμονωμένα έργα αλλά σε πλαίσιο μακροχρόνιων επενδύσεων για μια συγκεκριμένη περιοχή.
- **Αρχή της προσθετικότητας:** η χρηματοδότηση της ΕΕ δεν υποκαθιστά τις εθνικές χρηματοδοτήσεις αλλά προστίθεται σε αυτές. Δηλαδή η εθνική συμμετοχή αποτελεί προϋπόθεση εκ των ων ουκ άνευ για την ύπαρξη της χρηματοδότησης της ΕΕ.

83. Ενότητα 7.6 Η AGENDA 2000 ΚΑΙ Η Πρώτη Αναθεώρηση της Δράσης των Διαρθρωτικών Ταμείων

Στην επόμενη περίοδο, δηλαδή μετά το 1999 και την ολοκλήρωση των 1-2-3 ΚΠΣ, η Ευρωπαϊκή Επιτροπή ανάμεσα σε άλλες πολιτικές, μεταρρύθμισε και την περιφερειακή. Στην "ΑΤΖΕΝΤΑ 2000" δόθηκε απόλυτη προτεραιότητα στη χρηματοδοτική στήριξη των προβληματικών περιφερειών και ιδιαίτερα στην χορήγηση του 70% των συνολικών δαπανών στις περιφέρειες του ΣΤΟΧΟΥ 1 (σε αναπτυξιακή υστέρηση).

Συγκεκριμένα:

- Ατζέντα 2000, προτάσεις για δημοσιονομικές προοπτικές της περιόδου 2000-2006, που έχουν ως στόχο την προετοιμασία της ΕΕ για την επερχόμενη διεύρυνση.
- Αναθεώρηση της Περιφερειακής Πολιτικής.
- Περιορισμός των Στόχων των Διαρθρωτικών Ταμείων από 7 σε 3.
- Χρηματοδοτική στήριξη των προβληματικών περιοχών, το 70% των συνολικών δαπανών προς τις περιφέρειες του Στόχου 1.

- **Στόχος 1**, βοήθεια στις περιοχές που χαρακτηρίζονται από αναπτυξιακή υστέρηση. Όλες οι περιφέρειες του Προηγούμενου Στόχου 1, χρηματοδοτούνται από το σύνολο των Διαρθρωτικών Ταμείων.
- **Στόχος 2**, έξοδος των περιφερειών από την κρίση και υποστήριξη της οικονομικής και κοινωνικής ανασυγκρότησης. Υψηλά ποσοστά ανεργίας.
- **Στόχος 3**, εκπαίδευση, κατάρτιση και απασχόληση: ενίσχυση του πληθυσμού για προσαρμογή και προετοιμασία για την αλλαγή. Καλύπτονται όλες οι περιφέρειες που δεν καλύπτονταν από το Στόχο 1.
- Μείωση των κοινοτικών πρωτοβουλιών από 13 σε 4, τα οποία είναι τα Intereg, Urban, Leader, Equal και αντιστοιχούν στο 6% των Διαρθρωτικών Ταμείων.
- Εθνικές Ενισχύσεις : οι διατάξεις για τον ανταγωνισμό **δεν** επιτρέπουν εθνικές περιφερειακές ενισχύσεις. Υπάρχουν δύο εξαιρέσεις: 1. άρθρο 87,3(α) επιτρέπονται υπό όρους οι εθνικές ενισχύσεις σε περιφέρειες όπου επικρατεί σημαντική ετεροασχόληση ή το επίπεδο διαβίωσης είναι αφύσικα χαμηλό. 2. άρθρο 87,3(γ) επιτρέπεται για ορισμένες οικονομικές δραστηριότητες ή και περιφέρειες εφόσον δεν δημιουργούν προβλήματα ανταγωνισμού στην εσωτερική αγορά.

84. Ενότητα 7.7 Οι Δημοσιονομικές Προοπτικές 2007-2013. Η Αναθεώρηση των ΚΤΣ

Την επόμενη περίοδο (2007-2013), ο προσανατολισμός της περιφερειακής πολιτικής είναι στη βάση της στρατηγικής της Λισαβόνας (2000), με σκοπό την ανανέωση της ανταγωνιστικότητας και την ενίσχυση της δυναμικής οικονομικής ανάπτυξης, την αύξηση της παραγωγικότητας και την επίτευξη κοινωνικής συνοχής, με επίκεντρο τη γνώση, την καινοτομία και το ανθρώπινο δυναμικό. Με το ΕΣΠΑ προστέθηκαν στις χωρικές προτεραιότητες η βιώσιμη αστική ανάπτυξη, η ανάπτυξη της υπαίθρου και η διαπεριφερειακή συνεργασία. Συγκεκριμένα:

- Οι δημοσιονομικές προοπτικές της περιόδου 2007-2013 δεσμεύτηκε για τη Διαρθρωτική Πολιτική της ΕΕ το 35% του κοινοτικού προϋπολογισμού.
- Οι πόροι επικεντρώνονται σε περιοχές που πρέπει να προβούν σε διαρθρωτικές αλλαγές. Συγκέντρωση δραστηριοτήτων γύρω από την έρευνα, την καινοτομία και την ανάπτυξη της κοινωνίας της πληροφορίας και των επιχειρήσεων.

Εισαγωγή νέων ποιοτικών στοιχείων:

- Νέα στρατηγική προσέγγιση.
- Δέσμευση πόρων.

Οι νέες διατάξεις διέπονται για την περίοδο 2007-2013:

- Ενιαίο σύνολο κανόνων διαχείρισης
- Ενιαίο σύνολο κανόνων επιλεξιμότητας για τις δαπάνες
- Απλούστευση της χρηματοοικονομικής διαχείρισης
- Αύξηση της αναλογικότητας και απλούστευση των συστημάτων ελέγχου.

Πλέον,

- Ο Στόχος 1 είναι **Σύγκλιση**.
- Ο Στόχος 2 είναι **Περιφερειακή ανταγωνιστικότητα και απασχόληση**.
- Ο Στόχος 3 είναι **Ευρωπαϊκή Εδαφική Συνεργασία**.

Η επιδίωξη των στόχων αυτών συνοδεύεται από ένα Εθνικό Στρατηγικό Πλαίσιο Στήριξης (ΕΣΠΑ), που περιλαμβάνει :

- ανάλυση των αναπτυξιακών ανισοτήτων
- επιλογή στρατηγικής με βάση τις θεματικές και εδαφικές προτεραιότητες
- επιχειρησιακά προγράμματα
- περιγραφή τρόπων συμβολής των δαπανών στους στόχους σύγκλισης και
- ενδεικτική κατανομή των πιστώσεων των Διαρθρωτικών Ταμείων

Νέες καινοτόμες δράσεις για τη νέα διαρθρωτική επιτροπή:

- JASPERS
- JESSICA
- JEREMIE
- Εκσυγχρονισμός της Δημόσιας Διοίκησης

85. Από τα στο εθνικό στρατηγικό κοινοτικά πλαίσια στήριξης πλαίσιο αναφοράς

- **Η διαρθρωτική/περιφερειακή πολιτική** της ΕΕ αποτελεί μια από τις σημαντικότερες πρωτοβουλίες για τα ασθενέστερα οικονομικά κράτη μέλη. Αποτελεί ένα πλαίσιο παρεμβάσεων για την ενίσχυση των λιγότερο αναπτυγμένων περιφερειών της ΕΕ και άρχισε να εφαρμόζεται από το 1988.
- **Οικονομικό επιχείρημα** υπέρ μια περιφερειακής πολιτικής: η επούλωση των διαπεριφερειακών εισοδηματικών ανισοτήτων και η παραδοχή ότι η ισόρροπη οικονομική ανάπτυξη συμβάλλει στην αποτελεσματική λειτουργία της οικονομικής ενοποίησης σε οικονομικούς και πολιτικούς όρους.
- **Πολιτικό επιχείρημα** υπέρ μιας περιφερειακής πολιτικής: στόχος η οικονομική και κοινωνική πρόοδος και ένα υψηλό επίπεδο απασχόλησης και να επιταχύνει ισόρροπη και αειφόρο ανάπτυξη.

86. Ενότητα 7.8 Το Εθνικό Στρατηγικό Πλαίσιο Αναφοράς (ΕΣΠΑ)

Με τον Κανονισμό 1083/2006 του Συμβουλίου θεσπίζεται το **Εθνικό Στρατηγικό Πλαίσιο Αναφοράς (ΕΣΠΑ)**.

Αντικαθιστά τα Κοινοτικά Πλαίσια Στήριξης (ΚΠΣ), τα Ενιαία Έγγραφα Προγραμματισμού (ΕΕΠ) και το Συμπλήρωμα Προγραμματισμού.

Το οργανωτικό σχήμα του ΕΣΠΑ στηρίχθηκε στην παρακάτω δομή:

- Διυπουργική Επιτροπή Συντονισμού και Χάραξης Πολιτικής Αναπτυξιακού Προγραμματισμού 2007-2013.
- Ομάδα Σχεδιασμού και Κατάρτισης Αναπτυξιακού Προγραμματισμού 2007 – 2013.
- Επιστημονική Οργανωτική Γραμματεία Σχεδιασμού του ΕΣΠΑ.
- Ομάδες Σχεδιασμού Προγραμμάτων Υπουργείων και Περιφερειών (ΟΣΠ).
- Καινοτομία του ΕΣΠΑ αποτελεί η συγκρότηση ευρύτερων χωρικών ενοτήτων από περισσότερες περιφέρειες, ώστε να δημιουργηθούν χωρικές μονάδες, που θα έχουν τη δυνατότητα να αναπτυχθούν αποτελεσματικότερα στα πλαίσια του διεθνούς ανταγωνισμού.
- Δημιουργούνται νέες χωρικές ενότητες και επισημαίνονται τρεις στόχοι άμεσα συνδεδεμένοι στο χώρο, που προσδιορίζουν το περιεχόμενο της χωρικής ανάπτυξης.
- Το νέο σχήμα είναι μικρότερο, σε σχέση με την προηγούμενη περίοδο, πλήθος Επιχειρησιακών Προγραμμάτων.

Σελίδα 68

Καθηγήτρια: Βίκυ Βάρδα

- Κάθε ΕΠ μπορεί να καλύπτει μόνο ένα από τις τρεις στόχους της Πολιτικής Συνοχής της ΕΕ, εκτός αν συμφωνηθεί διαφορετικά. Η χρηματοδότηση προέρχεται από μόνο ένα Ταμείο.
- Στην Ελλάδα την περίοδο 2007-2013 στο επίπεδο των 5 χωρικών ενοτήτων σχεδιάζονται 5 Περιφερειακά Επιχειρησιακά Προγράμματα (ΠΕΠ).
- Τα ΠΕΠ για όλες τις περιφέρειες θα καλύψουν έναν κοινό κορμό παρεμβάσεων.
- Η Ελλάδα συμμετέχει και στην Κοινοτική Πρωτοβουλία "Περιφέρειες για την Οικονομική Αλλαγή".
- Δυνατότητα να χρησιμοποιήσει το Εθνικό Αποθεματικό Απροβλέπτων (ΕΕΑ).

87. Οι Δημοσιονομικές Προοπτικές 2014-2020

Στην αμέσως επόμενη προγραμματική περίοδο, δηλαδή από το 2014-2020, το ΕΣΠΑ γίνεται το βασικό στρατηγικό σχέδιο για την ανάπτυξη της χώρας, με τη συνδρομή σημαντικών πόρων που προέρχονται από τα Ευρωπαϊκά Διαρθρωτικά και Επενδυτικά Ταμεία της Ε.Ε.

Οι στόχοι της Στρατηγικής Ευρώπη 2020 είναι άρρηκτα συνδεδεμένοι με την προαγωγή της ανάπτυξης και συγκεκριμένα αφορούν :

την έξυπνη επένδυση στην εκπαίδευση, την έρευνα και την καινοτομία, τη βιώσιμη οικονομία και ανάπτυξη, την χωρίς αποκλεισμούς, δημιουργία θέσεων εργασίας και τη μείωση της φτώχειας στην Ε.Ε.

Θεμελιώδες χαρακτηριστικό του ΕΣΠΑ είναι οι Ολοκληρωμένες Χωρικές Επενδύσεις, με τις οποίες αντιμετωπίζονται με εξειδικευμένο τρόπο τα αναπτυξιακά προβλήματα μιας δεδομένης γεωγραφικής περιοχής. Βασικό εργαλείο για την εξασφάλιση της πολιτικής συνοχής με αποτελεσματικές δράσεις αποτελεί και η ΕΕΣ (Ευρωπαϊκή Εδαφική Συνεργασία), με την οποία γίνονται εφικτά διακρατικά αναπτυξιακά προγράμματα.

Συμπέρασμα της εξελικτικής πορείας της Πολιτικής Συνοχής από το 1989 έως το 2020

Συνοψίζοντας, η εξελικτική πορεία της πολιτικής συνοχής ειδικά κατά την περίοδο από το 1989 έως το 2020 χαρακτηρίζεται από μία σημαντική αλλαγή στην κατεύθυνσή της ως προς τη βαρύτητα που δίνει στην ανάπτυξη. Από την αρχική παρέμβαση της Ευρωπαϊκής Ένωσης σε σχετικά μικρής κλίμακας έργα, με επίκεντρο την προώθηση των οικονομιών κατά την αναπτυξιακή τους τροχιά, σταδιακά η συμβολή της σε επίπεδο πολιτικής συνοχής έδωσε έμφαση σε μεγαλύτερα έργα υποδομής με μία διαφορετική φιλοσοφία επιδίωξης της σύγκλισης.

Μετά τη "λισταβοποίηση" της περιφερειακής πολιτικής, ο αναπροσανατολισμός αναφέρεται στη σχετική μείωση των χρηματοδοτικών πόρων εξαιτίας της αύξησης των κρατών μελών της Ε.Ε από τις διαδοχικές διευρύνσεις και στη θεμελιώδη αναδιάρθρωση των περιφερειακών επιχειρησιακών προγραμμάτων (ΠΕΠ). Με την αναθεώρηση της πολιτικής συνοχής για την περίοδο 2000-2020 [δηλαδή και για τα ΚΠΣ και για τα ΕΣΠΑ], το κοινό στρατηγικό Πλαίσιο προωθεί την ολοκληρωμένη προσέγγιση μέσω της επιδίωξης αλληλοσυμπληρωματικότητας των Διαρθρωτικών Ταμείων. Στο πλαίσιο της ολοκληρωμένης πολιτικής ανάπτυξης των ΕΣΠΑ, οι νεοεισαγόμενες Συμβάσεις Εταιρικής Σχέσης και οι μεταρρυθμίσεις που τις συνοδεύουν, εφαρμόστηκαν με την πρόβλεψη και προσδοκία να διευκολύνουν την έκβαση των εθνικών αναπτυξιακών προγραμμάτων.

88. Ενότητα 7.9 Η Δομή Διαχείρισης του ΕΣΠΑ

Η διοίκηση του ΕΣΠΑ είναι μια περίπλοκη δομή,

Τα πιο σημαντικά από αυτά τα όργανα παρουσιάζονται:

- Εθνική Αρχή Συντονισμού: Γενική Διεύθυνση Αναπτυξιακού Προγραμματισμού, Περιφερειακής Πολιτικής και Δημοσίων Επενδύσεων του Υπουργείου Οικονομίας και Οικονομικών. Εξασφάλιση αποτελεσματικότητας και νομιμότητας της διαχείρισης και εφαρμογής των επιχειρησιακών προγραμμάτων.
- Διαχειριστική Αρχή: ειδική υπηρεσία, υπεύθυνη για τη διαχείριση του επιχειρησιακού προγράμματος.
- Ενδιάμεσοι Φορείς Διαχείρισης: αναλαμβάνουν άσκηση μέρους των αρμοδιοτήτων της διαχειριστικής αρχής.
- Ειδικές Υπηρεσίες, αναδιάρθρωση ή συγχώνευση των υφιστάμενων ειδικών υπηρεσιών ώστε να τους ανατεθούν επιπροσθέτως των αρμοδιοτήτων που ασκούν.

- Διαχείριση Περιφερειακών Επιχειρησιακών Προγραμμάτων, οι ειδικές υπηρεσίες διαχείρισης των ΠΕΠ μετονομάζονται σε Ενδιάμεσες Διαχειριστικές Αρχές, αναλαμβάνουν αρμοδιότητες διαχείρισης.
- Διάσκεψη των Προέδρων των Επιτροπών Παρακολούθησης των επιχειρησιακών προγραμμάτων του ΕΣΠΑ, του ΠΑΑ και του επιχειρησιακού προγράμματος Αλιείας, παρακολούθηση της εκπλήρωσης των στόχων των Ταμείων και των προγραμμάτων.
- Επιτροπές Παρακολούθησης Επιχειρησιακών Προγραμμάτων, παρακολούθηση αποτελεσματικότητας και ποιότητας υλοποίησης του επιχειρησιακού προγράμματος.
- Αρχή Πιστοποίησης, η ειδική υπηρεσία Αρχή Πληρωμής του ΚΠΣ, των κοινοτικών πρωτοβουλιών και του Ταμείου Συνοχής. Εξασφάλιση των χρηματοδοτικών ροών από το ΕΤΠΑ, το ΕΚΤ και το Ταμείο Συνοχής.
- Αρχή Ελέγχου, ορίζεται η Επιτροπή Δημοσιονομικού Ελέγχου (ΕΔΕΛ).
- Διυπουργική Επιτροπή Κοινοτικών Προγραμμάτων, συντονισμός και παρακολούθηση της εφαρμογής των Κοινοτικών Προγραμμάτων και Πρωτοβουλιών.
- Αναπτυξιακός Οργανισμός Περιφέρειας (Α.Ο.Π. Α.Ε.), υποστήριξη της περιφέρειας για τον ορθολογικό συνολικό σχεδιασμό της ανάπτυξης, υποστήριξη του αναπτυξιακού σχεδιασμού ευρύτερων της περιφέρειας ενοτήτων, παρακολούθηση και αποτίμηση του σχεδιασμού της και της υλοποίησης των παρεμβάσεων στην περιφέρεια και υποστήριξη των δικαιούχων κατά τη διαδικασία ιεράρχησης των έργων προς υλοποίηση, προετοιμασία καθώς και υποστήριξη από την εκτέλεση ως και την υλοποίηση.
- Κοινωνία της Πληροφορίας, εταιρεία **μη** κερδοσκοπικού χαρακτήρα, με την επωνυμία, Ψηφιακές Ενισχύσεις Α.Ε. , υπάγεται στην εποπτεία του Υπουργού Οικονομίας και Οικονομικών. Απολαμβάνει όλων των διοικητικών, οικονομικών και δικαστικών ατελειών καθώς και όλων των προνομίων του δημοσίου.
- Μονάδα Οργάνωσης της Διαχείρισης Αναπτυξιακών Προγραμμάτων (ΜΟΔ) Α.Ε., επιστημονική και τεχνική υποστήριξη της διαχείρισης και εφαρμογής προγραμμάτων που συγχρηματοδοτούνται, οργάνωση και κάλυψη αναγκών σε εξειδικευμένο ανθρώπινο δυναμικό.
- Δήμος, Α.Ε., **μη** κερδοσκοπικού χαρακτήρα ανώνυμη εταιρεία. Σκοπός η προετοιμασία και η σύνταξη όλων των απαραίτητων εγγράφων για την ένταξη έργων των Ο.Τ.Α. α' βαθμού.

Κεφ.12: Η Περιφερειακή Πολιτική της ΕΕ: [Πετράκου & Ψυχάρη]

89. 12.3 Τα στάδια της περιφερειακής πολιτικής της ΕΕ (ΤΠΤ ή ΤΣ)

Δύο ήταν οι παράγοντες που οδήγησαν στη διαμόρφωση της πολιτικής περιφερειακής ανάπτυξης της ΕΕ:

1. διαδικασίες διεύρυνσης και 2. διαδικασίες ολοκλήρωσης.

-Οι ανισορροπίες που δημιουργούσαν αντιμετωπίστηκαν με την ΠΠ της ΕΕ, αντισταθμίζοντας κόστη & συμβάλλοντας σε διαρθρωτικές προσαρμογές των κ-μ.

-Οι επιπτώσεις των προαναφερόμενων διαδικασιών στις χώρες δεν συμπίπτουν με αυτές στις περιφέρειες. Μεγαλύτερες οι ανισότητες μεταξύ περιφερειών, καλούσαν για ΠΠ επικεντρωμένη σε αυτές.

Περίοδοι (στάδια) διαμόρφωσης της ευρωπαϊκής περιφερειακής πολιτικής:

- η πρώτη φάση της (1958-75),
- η φάση της επικουρικής συνδρομής της ευρωπαϊκής στις επιμέρους εθνικές πολιτικές περιφερειακής ανάπτυξης (1975-87) και
- η φάση της οργανικής σύνδεσης της κοινοτικής με την εθνική πολιτική περιφερειακής ανάπτυξης (1988-2020).

Κεφ.12: [Πετράκου & Ψυχάρη]

90. Η ΠΤΤ της ΕΕ: 12.3.3 1989-2020: 12.3.3.1 Η ΠΤΤ ενόψει της ενιαίας ευρ. Αγοράς (1989-93)

- Ώθηση στην νέα αντίληψη για την ΠΠ έδωσε η προσπάθεια για μεγαλύτερη οικονομική και κοινωνική συνοχή, όπως εκφράστηκε με την Ενιαία Ευρωπαϊκή Πράξη το 1986 (Ενιαίος Ευρωπαϊκός Χώρος, δηλαδή η Ενιαία Αγορά).
- Στη νέα αγορά, κόστη & οφέλη κατανέμονται άνισα, ανάμεσα στα κ-μ & ανάμεσα στις περιφέρειες. Ο Νότος ζήτησε οικ. στήριξη κι ο Βορράς (χρηματοδότες) ήταν πρόθυμος αρκεί να προχωρούσε η ενιαία αγορά, αλλά και η αποτελεσματική αξιοποίηση των πόρων (έλεγχος).
- Ο όρος «συνοχή» υιοθετήθηκε για να αποδώσει τη νέα ΠΠ της ΕΕ (social and economic cohesion), (εμπλουτισμός περιεχομένου, πολιτική χροιά).
- Σκοπός πλέον ήταν η προώθηση της αρμονικής ανάπτυξης ολόκληρης της Κοινότητας και η μείωση του αναπτυξιακού χάσματος μεταξύ κ-μ.
- Ένταξη της πολιτικής συνοχής (ΠΣ) στη Συνθήκη για την ΕΕ.
- Εισάγεται ο πολυετής προγρ/σμός με συγχρηματοδοτούμενα προγράμματα.
- Διπλασιασμός πόρων (μέχρι 1993) & συντονισμός ΕΓΤΠΕ-Π, ΕΚΤ, ΕΤΠΑ (ΔΤ).
- Δημιουργούνται ενιαία κριτήρια κατάταξης των περιφερειών Ευρ. (NUTS).
- Ο κοινοτικός Π/Υ αυξήθηκε & θεσπίστηκε ο νέος πόρος, με βάση το ΑΕΕ
- Θέσπιση αρχών για ΔΤ: συγκέντρωση, προγραμματισμός, προσθετικότητα, εταιρική σχέση.

91. Η ΠΤΤ της ΕΕ: 12.3.3 1989-2020: 12.3.3.2 Η ΠΤΤ ενόψει της ΟΝΕ

- Η ΠΠ την προγρ. περίοδο 1994-99 διαμορφώθηκε πάλι υπό την επιρροή των δύο παραγόντων, της διεύρυνσης και της ολοκλήρωσης.
- Αποφασιστικό βήμα στην αναμόρφωση των κανονισμών των ΔΤ η πρόθεση δημιουργίας ενιαίου νομισματικού χώρου (Συνθήκη ΕΕ, Μάαστριχτ).
- Επαναλήφθηκε η συζήτηση για τις ανισότητες πλούσιων χωρών που ανέμεναν σημαντικά οφέλη για τις οικονομίες τους και λιγότερο αναπτυγμένων που ζητούσαν στήριξη (μικρότερα οφέλη και ανισότητες).

- Οι βασικοί άξονες της διαρθρωτικής πολιτικής της Κοινότητας παραμένουν και οι αρχές της δράσης των διαρθρωτικών ταμείων (ΔΤ) ισχυροποιούνται.
- Δημιουργείται το Ταμείο Συνοχής για διευρωπαϊκά δίκτυα & περιβάλλον
- Οι χρηματοδοτήσεις συναρτούνται με την πορεία εκπλήρωσης των ονομαστικών κριτηρίων σύγκλισης (για ένταξη στο κοινό νόμισμα το 2000).
- Τα κριτήρια σύγκλισης του Μάαστριχτ έθεταν περιορισμούς για μέγεθος δημόσιου χρέους, ελλείμματος Π/Υ, μείωση του πληθωρισμού & επιτοκίων.
- Ενώ στην ΕΕΠ προς την εσωτερική αγορά προβλεπόταν η ενίσχυση της οικονομικής και κοινωνικής συνοχής και η μείωση των περιφ. ανισοτήτων στη Συνθήκη του Μάαστριχτ δεν προβλέφθηκε κάτι ανάλογο για την ΟΝΕ.
- Ίδρυση Επιτροπής Περιφερειών και Διαρθρ. Ταμείου για την Αλιεία.

92. Η ΠΤΤ της ΕΕ: 12.3.3 1989-2020: 12.3.3.3 Η ΠΤΤ ενόψει της μεγαλύτερης διεύρυνσης

- Το τρίτο προγραμματικό πλαίσιο της περιφερειακής πολιτικής (2000-06) διαμορφώθηκε για την προετοιμασία της διεύρυνσης.
- Στην πράξη, το συνολικό ύψος του Π/Υ κινείται στο 1,23% του ΑΕΠ, συμπεριλαμβανομένων των δαπανών της διεύρυνσης, και στο 0,42% για τις σχεδιαζόμενες διαρθρωτικές δαπάνες.
- Ο νέος κανονισμός 1260/99 συγκεντρώνει σε ένα μόνο κείμενο τις διατάξεις που αφορούν τα διαρθρωτικά ταμεία και καλύπτει τις αρχές που εφαρμόζονται, τους στόχους, τις μεθόδους προγραμματισμού, τη δημοσιονομική διαχείριση, την αξιολόγηση και τον έλεγχο.
- Δημιουργήθηκε ειδικό χρηματοδοτικό μέσο, το Μέσο Διαρθρ. Ενίσχυσης για τις χώρες της διεύρυνσης (ISPA), το οποίο, μαζί με τα προγράμματα PHARE και SAPARD, ενίσχυε τις 10 χώρες της διεύρυνσης από τις αρχές του 1990.
- Η διεύρυνση της ΕΟΚ με 10 νέες χώρες είχε το μικρότερο δημοσιονομικό κόστος από κάθε άλλη διεύρυνση, αφού οι χώρες αυτές υπήχθησαν μετά την ένταξη σε περιορισμούς όσον αφορά τη συμμετοχή τους στους πόρους.

93. Η ΠΤΠ της ΕΕ: 12.3.3 1989-2020: 12.3.3.3 Η ΠΤΠ και η «στρατηγική της Λισαβόνας» (2007-13)

	Στόχος & χρηματοδοτικά εργαλεία	Ελληνικές Περιφέρειες / καθεστώσ επιλεξιμότητας
Στόχος	Σύγκλιση [ΕΤΠΑ, ΕΚΤ, ΤΑΜΕΙΟ ΣΥΝΟΧΗΣ]	Ανατολική Μακεδονία & Θράκη, Θεσσαλίας, Πειραιος, Ιόνια, Δυτική Ελλάδα, Πελοπόννησος, Βόρειο Αιγαίο και Κρήτης/ Μεταβατικό καθεστώσ του στόχου «σύγκλιση» (περιφέρειες σταδιακής εξόδου): Κεντρική Μακεδονία, Δυτική Μακεδονία, Αττική
Στόχος	Περιφερειακή ανταγωνιστικότητα και απασχόληση [ΕΤΠΑ, ΕΚΤ]	Μεταβατική στήριξη του στόχου (περιφέρειες σταδιακής ένταξης): Στερεά Ελλάδα, Νότιο Αιγαίο
Στόχος	Ευρωπαϊκή εδαφική συνεργασία [ΕΤΠΑ]	

94. Η ΠΤΠ της ΕΕ: 12.3.3 1989-2020: 12.3.3.4 Η ΠΤΠ και η «στρατηγική της Λισαβόνας» (2007-13)

- **Στρατηγικός στόχος:** «μέχρι το 2010 να γίνει η ΕΕ η πιο ανταγωνιστική οικονομία της γνώσης, με βιώσιμη οικονομική ανάπτυξη, περισσότερες και καλύτερες θέσεις εργασίας, και μεγαλύτερη κοινωνική συνοχή» (ΕC, 2000).
- Τομή στην ΠΣ της ΕΕ, αφού, παρά την ενσωμάτωση της εδαφικής συνοχής στη νέα Συνθήκη του Άμστερνταμ (1999), στην πράξη προκρίνεται **ενίσχυση ανταγωνιστικότητας**, παρά ενίσχυση της συνοχής και της πιο ισόρροπης ΠΑ.
- Σημαντικό στοιχείο της αλλαγής της διαρθρωτικής πολιτικής είναι οι **αιρεσιμότητες** (εκπλήρωση στόχων μεταρρυθμίσεων ή Λισαβόνας), στις οποίες υπόκεινται πλέον οι χρηματοδοτήσεις της ΠΣ, που την υπάγουν στη γενικότερη στρατηγική ανάπτυξης και όχι στην περιφ. Ανάπτυξη.
- Θεσπίστηκαν πρόσθετες **νέες αρχές:** η αναλογικότητα, η ισότητα μεταξύ των ανδρών και των γυναικών, η μη εφαρμογή διακρίσεων, η αειφόρος ανάπτυξη & η επικέντρωση των ταμείων στις προτεραιότητες της Λισαβόνας.

- Όσον αφορά τις ελληνικές περιφέρειες, για πρώτη φορά **δεν υπάρχουν όλες στον ίδιο στόχο**, αλλά σε διαφορετικό καθεστώς επιλεξιμότητας.

95. Η ΠΤΠ της ΕΕ: 12.3.3 1989-2020: 12.3.3.5 Η ΠΤΠ και η «Ευρώπη 2020» (2014-20)

- **Στρατηγικός στόχος «Ευρώπη 2020»:** για μια «έξυπνη, διατηρήσιμη και χωρίς αποκλεισμούς ανάπτυξη» (συνέχεια της πολιτικής της Λισαβόνας).
- Ιδέα που διαπνέει τη διαρθρωτική πολιτική αυτής της περιόδου αφορά τις πολιτικές της **χωρικά εστιασμένης ανάπτυξης** (place based policies)
- Οι πόροι της ΠΣ για το διάστημα 2014-20 αντιπροσωπεύουν το 33,9% του Π/Υ
- Οι προτεραιότητες αποτυπώνονται στους νέους κανονισμούς των διαρθρωτικών ταμείων/ Ισχυροποιούνται οι αιρεσιμότητες.
- Οι περιφέρειες της ΕΕ κατατάσσονται σε 3 κατηγορίες: (α) **λιγότερο αναπτυγμένες περιφέρειες** (κατά κεφαλήν ΑΕΠ < 75% ευρ.μ.ό./ 5 ελληνικές περιφέρειες), (β) **περιφέρειες μετάβασης**, (75%< κατά κεφαλήν ΑΕΠ < 90% ευρ.μ.ό./ 6 ελληνικές περιφέρειες) (γ) **πιο αναπτυγμένες περιφέρειες** (κατά κεφαλήν ΑΕΠ > 90% ευρ.μ.ό. / 2 ελληνικές περιφέρειες).
- Ευρωπαϊκά Διαρθρωτικά και Επενδυτικά Ταμεία (ΕΔΕΤ): ΕΤΠΑ, Ευρωπαϊκό Κοινωνικό Ταμείο (ΕΚΤ), Ταμείο Συνοχής, Ευρωπαϊκό Γεωργικό Ταμείο Αγροτικής Ανάπτυξης (ΕΓΤΑΑ), Ευρ. Ταμείο Θάλασσας και Αλιείας (ΕΤΘΑ)
- Οι αρχές συμπληρώνονται: οικονομικότητα & σωστή δημοσιον. διαχείριση.
- Σκεπτικισμός όσον αφορά τη συμβατότητα των στόχων της στρατηγικής «Ευρώπη 2020» με την περιφερειακή ανάπτυξη και τη σύγκλιση στην ΕΕ.

ΕΞΕΥΡΩΠΑΪΣΜΟΣ & ΕΣΩΤΕΡΙΚΗ ΑΛΛΑΓΗ

κεφ. 5 (Α' τόμος ΕΑΤΤ)

96. Μηχανισμοί & έκβαση του εξευρωπαϊσμού

ΜΗΧΑΝΙΣΜΟΙ

Οι μηχανισμοί του εξευρωπαϊσμού **διακρίνονται** σε **‘σκληρούς’** και σε **‘ήπιους’** και είναι οι: **θεσμική συμμόρφωση, αλλαγή εθνικών δομών ευκαιριών, πλαισίωση των εθνικών πιστεύω και προσδοκιών**. Οι ενδιάμεσοι παράγοντες που αφορούν το εθνικό επίπεδο και διευκολύνουν ή εμποδίζουν τη λειτουργία των μηχανισμών του εξευρωπαϊσμού είναι η οικονομική ευπάθεια του κράτους, η πολιτική θεσμική δυνατότητα, η πολιτική κληρονομιά, οι πολιτικές προτιμήσεις και ο λόγος.

Αναλυτικότερα

- **Η θεσμική συμμόρφωση** αποτελεί μορφή κατά την οποία τα κράτη – μέλη της Ε.Ε. οφείλουν να εισάγουν στο εθνικό κανονισμό τους πλαίσιο ένα συγκεκριμένο εθνικό μοντέλο. Αποτελεί σκληρό μηχανισμό καθώς τα κράτη δε διαθέτουν ευελιξία ως προς την εφαρμογή του.

- **Η αλλαγή των εθνικών δομών ευκαιριών.** Αποτελεί μέτριο μηχανισμό εξευρωπαϊσμού καθώς αναφέρεται στην ανακατανομή της ισχύος μεταξύ των φορέων των κρατών – μελών. Παράδειγμα αποτελεί η ενίσχυση της συμμετοχής των ΜΚΟ στη διαμόρφωση δημόσιας πολιτικής.

- **Η πλαισίωση των εθνικών πιστεύω και προσδοκιών.**

Αποτελεί την πιο ήπια μορφή εξευρωπαϊσμού καθώς αναφέρεται σε πρακτικές οι οποίες προλείανουν το έδαφος εξοικειώνοντας τους εθνικούς φορείς με αλλαγές του θεσμικού πλαισίου που θα επικρατήσουν στο μέλλον. Π.χ. πρόγραμμα ERASMUS.

ΠΙΘΑΝΗ ΕΚΒΑΣΗ

- Αδράνεια
- Απορρόφηση ή σύγκλιση
- Απόκλιση

ΕΝΔΙΑΜΕΣΟΙ/ΕΘΝΙΚΟΙ ΠΑΡΑΓΟΝΤΕΣ

- Συμβατότητα
- Οικονομική ευπάθεια
- Θεσμική ικανότητα
- Πολιτική κληρονομιά Πολιτικές προτιμήσεις

Σελίδα 77

Καθηγήτρια: Βίκυ Βάρδα